

Hannæs-Østerild
livet i centrum

Forord

Denne masterplan er udarbejdet af repræsentanter for borger- og beboerforeningerne i Hannæs-Østerild.

Hannæs-Østerild repræsenterer et fantastisk bosætningsområde med mange muligheder. Vi håber, at dette og efterfølgende dokumenter vil hjælpe med, at sætte fokus på områdets mange muligheder og ikke mindst skabe et samlet udgangspunkt for den fremtidige udvikling af Hannæs-Østerild og samarbejdet mellem Thisted Kommune og lokale ildsjæle. Strategiplanen Thy på Forkant har dannet grundlag for arbejdet med nærværende dokument og har være baggrund for udformning af vision og målsætninger.

Thy På Forkant:

<http://www.thisted.dk/thypaaforkant>

Indhold

VISION Beskrivelse af vores drøm

MISSION Hvordan vil vi få drømmen til at gå i opfyldelse*

MÅLSÆTNING overordnet samt for efterfølgende områder:

BOSÆTNING Aktiviteter der gør det attraktivt at bygge og bo i området, og blive boende.

FRILUFTLIV Handlinger der gør naturens ressourcer mere synlige og nemmere at bruge aktivt.

SAMVÆRD Forhold der kan forbedre og vedholde relationer mellem mennesker som et aktiv for tilflytning og fortsat bosætning.

ERHVERV & INFRASTRUKTUR Skabe dynamik mellem lokale eksisterende, såvel små som store virksomheder, samt skabe lyst for iværksættere til at udvikle nye arbejdspladser.

SUNDHED & VELVÆRE Handlinger, der sætter fokus på vigtigheden af borgernær sundhed og hvordan vores områdes potentialer kan bidrage med, såvel kommunalt som regionalt.

FYRTÅRNE Præsentation af området såvel eksisterende som kommende fyrtårne.

Udgiver: Borger- og beboerforeningerne i Hannæs-Østerild;

Hawboernes Forening

Bjerget Beboerforening

Frøstrup & Omegns Borgerforening

Øsløs Sogne- & Kulturforening

Vesløs Håndværker- & Borgerforening

Arup Beboerforening

Østerild og Omegns Borgerforening

Hunstrup & Omegns Borgerforening

Redaktion: Repræsentanter for borger- og beboerforeningerne i Hannæs-Østerild.

Foto: Kent Pedersen - Louise Lyng Olesen - Jørn Nielsen - Rikke Lyng Kjær

Layout: Louise Lyng Olesen

Bidrag fra: Lokale virksomheder, organisationer og institutioner.



Vision

Hannæs-Østerild skal være Thisted Kommunes foretrukne bosætningsområde i naturen.

Hannæs-Østerild skal være det foretrukne bosætnings-område i naturen, **hvor man bor for at leve og hvor man oplever nærvær.**

Den fantastiske og varierede natur i Hannæs-Østerild skal bevares, styrkes og udvides med flere rekreative muligheder for borgerne og turisterne i området.

Hannæs-Østerild skal udvikle sig i takt med samfundet og konstant være i en bevægelse, hvor gængse normer udfordres og hvor nye teknologier og løsninger afprøves. Herunder også for eksisterende og nye former for erhverv i området, med god infrastruktur og mange muligheder.

Vi vil være fremtidens samfund, med mange varierede boligtilbud og nybyg, og førende indenfor miljø og klimatilpasning.

Fællesskabet i Hannæs-Østerild skal være i fokus, folk skal ikke blot bo i Hannæs-Østerild, men være en del af Hannæs-Østerild, med mange muligheder for samvær og samskabelse. Sammen med Thisted Kommune skal Hannæs-Østerild borgerne skabe et sundt lokalsamfund med trivsel og velvære, som danner ramme om det gode liv og det hele menneske.

Her har man ramme for et arbejdsliv og fritidsliv i balance.

Mission

Vi vil skabe ramme for fremtidens samfund i Hannæs-Østerild.

Vi vil engagere lokale borgere til at gøre en indsats for vores lokalområde ved at inspirere, udfordre og provokere.

Vi vil gå forrest som et eksempel på, hvad samskabelse kan medføre og flytte grænser, gennemføre pilotprojekter, tænke nyt og afprøve nye teknologier og løsninger.

Sammen med Thisted Kommune, virksomheder og institutioner i området vil vi styrke vores unikke område med fokus på livet udenfor arbejdstiden. Vi vil tage chancer og løfte i fælles flok for sammen at nå vores mål.





Målsætning

Hannæs-Østerild skal være Thisted Kommunes foretrukne bosætningsområde i naturen **med fokus på det gode liv for det hele menneske.**

Her er balance mellem arbejdsliv og fritidsliv - naturen og de vidde rammer spiller en central rolle i livet som leves.

Bosætning

Vi vil fastholde og udvikle et varieret tilbud af boliger i området

Vi vil skabe rammerne for nye boformer i området, blandt andet:

- storparceller til nybyg
- seniorboliger
- beboelser tilpasset singler
- familiehuse, hvor flere generationer ønsker at bo sammen
- bynære jordbrugsparceller til familier som ønsker at have mindre husdyrhold
- moderne kollektiver og bofællesskaber

Vi vil udnytte, at Hannæs-Østerild-området ligger centralt med adgang til attraktive arbejdspladser. På under en time kan man pendle til såvel Aalborg, Pandrup, Aars, Løgstør, Nykøbing Mors, Thisted, Hanstholm og Hurup.

Hannæs-Østerild-området er oplagt for fremtidens mere fleksible arbejdsformer og vi skal være bedre til at gøre opmærksom på de gode forhold. Hurtigt fibernet i området giver gode rammer for hjemmearbejdspladser og mindre virksomheder.

Vi vil skabe en større synergi mellem Energipunkt Frøstrup og intelligente og vedvarende energiløsninger i lokalområdets huse.

Vi vil arbejde for, at historiske huse i bymiljøerne restaureres med fokus på byernes identitet og fortælling.

Vi vil arbejde for, at faldefærdige bygninger nedrives og at arealerne indarbejdes som en aktiv del af bymiljøet.

I samarbejde mellem borger- og beboerforeningerne vil vi skabe en velkomspakke til nye tilflyttere i området.

Skabe flere og mere varierede overnatningsmuligheder for besøgende i området.



Friluftsliv

Udnytte potentialerne indenfor friluftsområde i højere grad end i dag.

- Forbedre adgangsforhold fra landsbyerne i området til de store naturarealer.
- Etablere nye og udvikle eksisterende skolelaboratorier i naturen.
- Forbedre informationen og formidlingen omkring naturværdierne i Hannæs-Østerild.
- Forbedre overnatningsmulighederne i området.
- Etablere udsigtsposter.
- Opfordre til leg i naturen.
- Etablere mountainbikeruter og andre aktivitetsruter i naturområderne.
- Arbejde for at området mellem Hanstholm og Bulbjerg bliver en del af Nationalpark Thy.
- Forbedre adgangsforholdene til naturen.
- Særligt langs landeveje og fra fællesskabsbyerne i området.
- Udarbejde en samlet strategi for formidling af områdets attraktioner og faciliteter såvel fysisk som digitalt.
- Sikre et større samarbejde omkring naturgenopretning og naturpleje i lokalområdet.
- Arbejde for etablering af cykelsti til Aalborg langs den gamle bane



Samvær

**Vi ser gerne at folk rejser ud og bliver klogere
- bare de kommer tilbage**

Vi vil skabe attraktive rammer for, at man kan leve hele sit liv i Hannæs-Østerild:

- Dagtilbud
- Skoletilbud
- SFO og juniorklub
- Fritidsaktiviteter
- Ungdomsskole
- Efterskole
- Idrætsfaciliteter
- Familietilbud
- Seniorboliger
- Plejehjem

Vi vil bevare og forbedre det aktive foreningsliv i området.

Skabe gode rammer for et aktivt kulturliv med mange og varierede aktiviteter for alle aldersgrupper.

Bakke op om de lokale aktuthjælpere og brandmænd som yder en stor indsats for lokalområdet og sikre tryghed og fællesskab i lokalsamfundet.

Styrke kendskabet til kulturinstitutioner i lokalområdet og udnytte faciliteter i højere grad end i dag.

Skabe rammerne for flere synergieffekter mellem områdets attraktioner, foreninger og institutioner.

Udvikle og styrke samarbejdet med Bjerget Efterskole, som spiller en central rolle for fællesskab og arrangementer i lokalområdet.

Skabe bedre udnyttelse af områdets faciliteter og offentlige bygninger ved at sikre et større samarbejde i hele området og mellem byerne på tværs.

Udvikle en samlet strategi for Hannæs-Østerild med fokus på områdets mange potentialer og faciliteter, samt hvorledes disse kan supplere hinanden gennem tanken om klyngelandsbyer.

Sikre at tilflyttere får mulighed for at blive en aktiv del af lokalsamfundet gennem velkomspakker, familievenner og lingende tiltag.

Erhvervsliv og infrastruktur

Vi vil arbejde for at styrke erhvervslivet som en aktiv del af lokalsamfundet, som medvirker til fælles ansvar for et velfungerende lokalsamfund.

Gode forbindelser til lufthavnen og resten af verden giver gode forhold for iværksættere og freelancere lokalt og internationalt.

Med et **friluftsområde** lige uden for døren, med naturen i centrum og med fokus på sundhed i yderområder, skal området kunne generere arbejdspladser indenfor disse segmenter.

Vi vil bakke op om det eksisterende erhvervsliv i lokalområdet og skabe muligheder for et større samarbejde mellem arbejdspladser og lokale borgere.

Vi vil være bedre til at bakke op om det **frivillige arbejde** i lokalområdet. I samarbejde med virksomheder og foreninger i området vil vi blive bedre til erfaringsudveksling og uddannelse af de lokale frivillige.

Vi vil gerne skabe gode rammer og udviklingsmuligheder for det eksisterende erhvervsliv. Der er allerede et godt samarbejde mellem de lokale virksomheder. En del af industriens og håndværksvirksomhedernes virke er det, man betegner som følge-erhverv til landbruget. Vi håber, man støtter op omkring det lokale erhverv ved at handle lokalt, bruge lokale håndværkere m.m.

Vi vil arbejde sammen med erhvervslivet omkring alternative løsninger som job-bytte-ordninger, facilitetsdeling, etablering af lokaler til fjernstudie for kompetenceudvikling af medarbejdere og beboere i lokalområder, arbejde med emotionel intelligens og cirkulær økonomi i lokalområdet.

Vi vil skabe et større samarbejde med Visit Thy.

Vi vil bakke op om det lokale landbrug og arbejde for at flere råvarer kan handles lokalt, blandt andet gennem et større udbud af gårdbutikker med lokalt dyrkede råvarer.



De lave leveomkostninger i Hannæs-Østerild giver et større økonomisk råderum og frihed for lokale familier.

Vi ønsker at synliggøre de muligheder, som dette råderum medfører. Heriblandt ønsker vi at skabe flere deltids jobs i samarbejde med lokale virksomheder og Thisted Kommune.

Aflønnet fritidsjob kombineret med ulønnet fritidsjob i foreningslivet skal være en naturlig del for de unge i området.

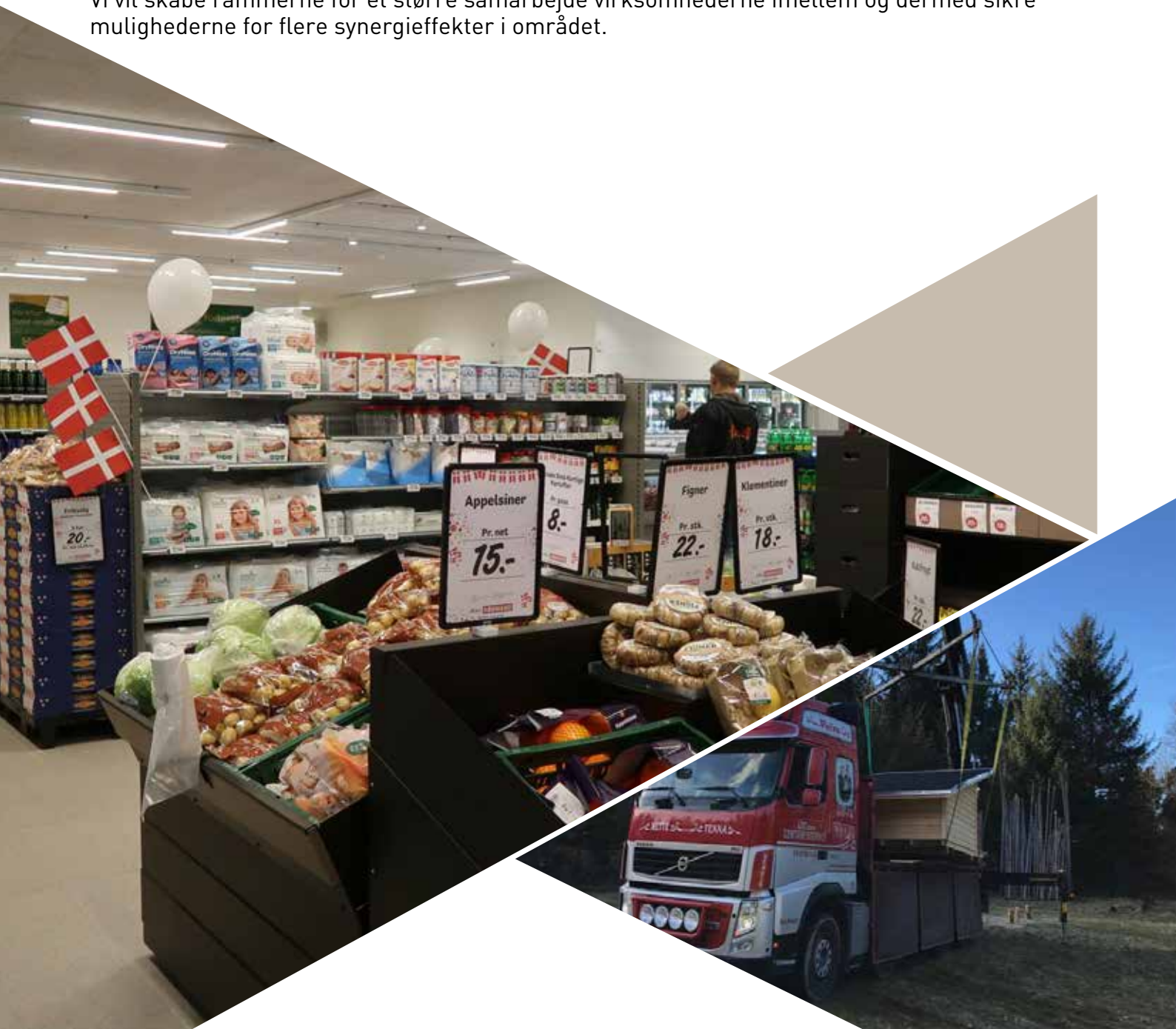
Vi vil aktivere de unge i lokalsamfundet og sikre dem et godt udgangspunkt for deres videre udvikling.

Vi skal turde give de unge det fulde ansvar til gavn for dem selv og for foreningslivet.

Vi skal udnytte eksisterende tomme bygninger, og turde indrette og være fleksible.

Ejere af uudnyttede erhvervsbygninger skal opfordres til aktiv at drage omsorg for hurtig salg, nedrivning eller udnyttelse på anden vis gennem eksempelvis midlertidige aktiviteter, events og 1:1 skala forsøg.

Vi vil skabe rammerne for et større samarbejde virksomhederne imellem og dermed sikre mulighederne for flere synergieffekter i området.





Vi vil arbejde for at **oplevelsesøkonomien får en større plads i lokalområdet** og gerne udarbejde en samlet strategi for potentialerne i den fremtidige oplevelsesøkonomi lokalt.

Vi ønsker at udvikle Hannæs-Østerild som testområde for et større brug af el-cykler, både rekreativt og som privat transportmiddel, gennem etablering af delecykler og ladestationer med gratis opladning af cyklerne.

Vi vil forbedre forholdene for cyklister i lokalområdet ved at forbinde byerne internt samt med områdets attraktioner og de større færdselslinjer med sikre cykelforbindelser.

Vi vil arbejde for at den trafikale forbindelse til Aalborg fastholdes.



Sundhed og vælvære

Vi vil arbejde for at bevare og forbedre de **lokale sundhedstilbud**. Herunder et fremtidigt Hannæs-Østerild sundhedshus. Sundhedstilbud fra det offentlige skal udbydes så borgernært som muligt.

Samtidig ønsker nutidens læger at virke i et fællesskab med andre samt sparre og samarbejde med andre sundhedsaktører. Dette vil vi arbejde for gennem et lokalt sundhedshus.

Vi vil arbejde for at etablere en årlig sundhedsdag i Hannæs-Østerild med fokus på såvel fysisk som mental sundhed.

Vi vil tydeliggøre de mange muligheder og tilbud for hjælp, der allerede eksisterer i dag.

Vi vil skabe et samarbejde med home-Start Thy og Thisted Kommune omkring familievenner i lokalområdet, som skal være en udstrakt hånd til familier, som har brug for hjælp i en periode.

Vi vil skabe bedre opmærksomhed omkring livsstil og områdets potentialer for at leve et mindre stresset liv. Vi vil profilere de muligheder, som områdets natur har som terapeutisk effekt på krop og psyke.

Sociale postbude skal være en aktiv del af lokalsamfundet og forebygge ensomhed og isolation for lokale borgere.

Undersøge mulighederne for at etablere et samarbejde med områdets detailbutikker omkring sund kost i Hannæs-Østerild.



Fyrtårne

Hannæs-Østerild har en række af større fyrtårne, hvoraf flere er helt unikke. Flere fyrtårne er i de nærmeste år på vej til Hannæs-Østerild. De er båret frem i samskabelse mellem lokale ildsjæle, Thisted Kommune og andre lokale aktører.

Fyrtårnene lyser op i vores område og har stor værdi for lokale beboere såvel som for de mange besøgende og turister, der hvert år besøger Hannæs-Østerild.

Mange af fyrtårnene rummer potentialer, som – hvis de forløses – kan skabe en betragtelig merværdi i vores område i form af nye arbejdspladser, branding, øget turisme og bosætning.

Eksisterende Fyrtårne

Naturen

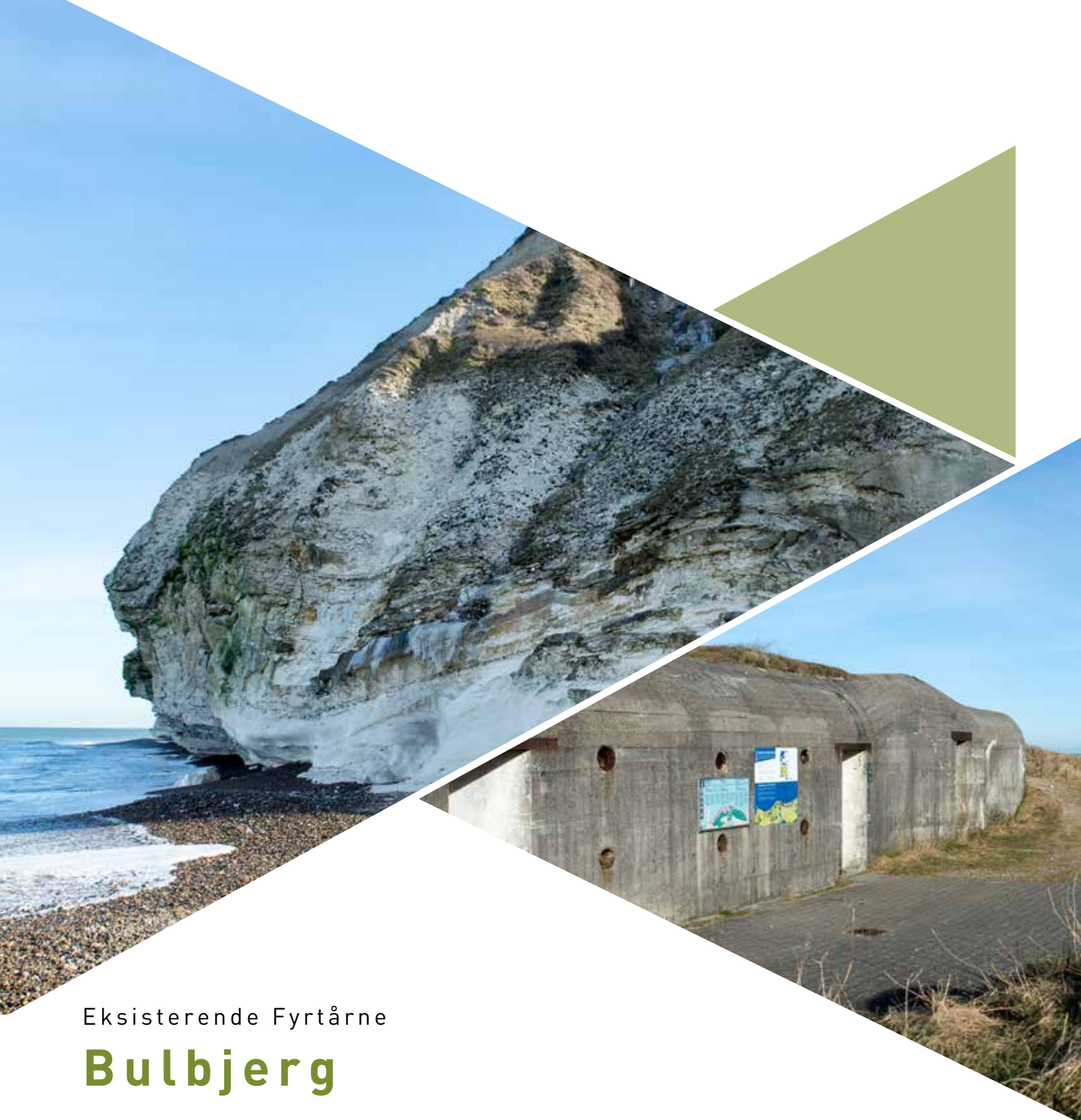
Hannæs/Østerild har en geografisk placering mellem Limfjorden og Vesterhavet. Landskabet i området er præget af en stor variation af naturtyper. Der er hav, fjord, søer, agerland, enge, overdrev, skov, klitheder, rørskove, strandenge, forskellige strand-typer, klitplantager, m.m.

I en radius af ca 15 km findes alle disse naturtyper. De forskellige naturtyper giver et mangeartet fugle-, dyre-, og planteliv fx er vejlernes søer, rørskove og enge kendt for at være fuglenes Eldorado og i klitplantagerne trives krondyrene. Den varierede natur giver mulighed for forskellig menneskelig aktivitet. Agerland og enge giver mulighed for flere former for landbrugsdrift med dyrkning af marker, husdyrhold og afgrænsning af fx enge og strandenge. Fjord og hav til fiskeri både til erhverv og fritid.

Naturen bruges til mange rekreative formål. Der er diverse "jagt" former. Svampejagt i skovene – ja stederne er hemmelige, man skal selv finde dem. Gåsejagt på de tusindvis af gæs, der findes i området. Den fugle interesseredes jagt på glimtet eller synet af en sjælden fugl, en dansende trane eller andre spændende fugle. Jagten på østers og muslinger i Limfjorden.

Man kan søge fred og ro i skoven eller ved stranden. Den store variation i naturtyper byder på utallige naturoplevelser. Meget forskning viser, at naturoplevelser ikke blot er godt for dit humør, det styrker også din krop.





Eksisterende Fyrtårne

Bulbjerg

Bulbjerg Knude er et barsk, fantastisk sted med en historie, der går mere end 60 millioner år tilbage. Det er stedet, hvis man vil have alle sanser i brug og mærke både historiens og vindens sus højt hævet over havet og bølgebruset. Omkring 130.000 besøger Bulbjerg årligt.

Området ved Bulbjerg har været beboet siden stenalderen og området emmer af historie. Lokalt er limsten savet af Bulbjerg Knuden brugt som byggemateriale. På toppen af Bulbjerg lå Bulbjerg Badehotel bygget i 1907 og fjernet af den tyske besættelsesmagt i 1944. Området omkring Bulbjerg byder generelt på mange levn fra 2. Verdenskrig. Området tilbyder således en bred vifte af historiske spor foruden de store naturværdier og den flotte udsigt.

I 1973 begynder riderne at yngle på Skarreklit ud for Bulbjerg, men da denne vælter i en storm i 1978 flytter riderne ind på Bulbjerg Knude. I 2000 begynder mallemukken at yngle på Bulbjerg for første gang.

Eksisterende Fyrtårne

Vejlerne

Vejlerne er **Nordeuropas største fuglereservat** og et af de vigtigste områder for ynglende og rastende vandfugle. I området er registreret mere end 300 fuglearter, hvoraf 130 arter har ynglet i reservatet.

Vejlerne ejes af Aage V. Jensens Fonde og det er fondens mål at bevare og udvikle Vejlernes naturværdier.

Vejlernes rige fugleliv kan opleves fra et naturcenter samt fra 7 udsigtstårne og fugleskjul med informationer om de mange fugle, foruden fra offentlige veje, cykelstier og ca. 15 udsigtspunkter.

Siden 2004 har der været etableret en såkaldt audio-guiding ved Vejlerne, som giver adgang til flere informationer om området via mobiltelefon.

Foruden de offentlige veje, stier og udsigtstårne har offentlig adgang til området ikke været tilladt siden 1960.

Begrænsningerne af offentlig adgang skal sikre den enestående bestand af fugle i området.





Eksisterende Fyrtårne

Testcenter for store vindmøller og besøgscenter Østerild

Det Nationale Testcenter for Store Vindmøller i Østerild blev officielt åbnet d. 6. oktober 2012.

I området er der mulighed for at teste op til syv vindmøller med en totalhøjde på op til 250 meter. I september 2017 blev et besøgscenter på testcenteret åbnet. Her kan besøgende tilegne sig en mere specifik viden om vindmøller og vindenergi.

Besøgscenteret er åbent i tidsrummet mellem kl. 7-22.

Det er også muligt at bestille en guidet tur i området gennem Thy Turistbureau.

Der er offentlig adgang til testområdet og stierne og landskabet omkring møllerne er åbent for adgang hele året.

I foråret 2017 besluttede regeringen af udvide centeret med yderligere to testpladser, samt at gøre det muligt at teste vindmøller med en totalhøjde på op til 330 meter.

Hvornår implementeringerne bliver udført vides endnu ikke.



Energipunkt
Frøstrup

Eksisterende Fyrtårne Energipunkt Frøstrup

Energipunkt Frøstrup er et demonstrationshus for energiløsninger. I huset vises tre forskellige, fungerende jordvarmeanlæg (jord til vand anlæg) og to luft til vand anlæg samt nogle få luft til luft varmepumper. Derudover der gode rammer for at udstille øvrige energitiltag. Temaet for alt hvad der foregår i huset er:

Bæredygtig udvikling.

Huset danner ramme om arrangementer, der sætter fokus på vedvarende energi og bæredygtighed og kan lejes af alle, der ønsker at afholde arrangementer med bæredygtighed som tema.

I huset er også faste udstillinger om energi og mulighed for at sætte forsøgs opstillinger eller andre testanlæg op.



Eksisterende Fyrtårne

Thylejren

Fristedet med en helt unik historie, Thylejren, eksisterer fortsat på Hannæs. Historien om den store sommerlejr arrangeret af Det Ny Samfund i 1970 er ganske speciel, og området bærer i dag fortsat præg af at være et fristed med plads til alternative bo- og leveformer.

Lejren er åbent for alle, som gerne vil besøge stedet, og mange lokale såvel som turister besøger stedet året rundt. Beboerne tilbyder rundvisninger og guidede ture for dem, som vil vide mere om, hvordan livet i Thylejren egentlig er.

Hvert år i juli måned afholdes desuden musikfestivalen, Fede Dage i Thy, hvor musikere som Stig Møller (Steppeulvene), Povl Dissing, Young Flowers og mange andre har optrådt. Thy Lejrens festival summer af mangfoldighed, hvor der er plads til alle; punkere, bonderøve, skæve eksistenser, snobbete byboer, de normale, bumser, bosser, rasta-brothers, technofreaks og selvfølgelig hippierne.





Eksisterende Fyrtårne

Kirsten Kjærs Museum

Kirsten Kjærs Museum er et privat kunstmuseum med en **stor samling af malerier og tegninger af Kirsten Kjær (1893-1985)**, en kunstner med en lokal tilknytning til Hannæs.

I syv sidegallerier er der skiftende udstillinger af danske og udenlandske kunstnere samt af museets huskunstnere.

Museet er placeret i naturskønne omgivelser, som danner ramme for udendørs skulptur, installation og land art. Der er to-tre kunstnerboliger, gæstehus og værksteder for grafik og skulptur (bronzestøbning) samt en nyere koncerthal.

Mange kunstnere og musikere fra ind- og udland gæster Kirsten Kjærs Museum året rundt, og der afholdes henover året jamborees, klassiske koncerter, danseforestillinger m.m.



*På vej
mod
realisering*

Kommende Fyrtårne

Cold Hawaii Inland

Cold Hawaii er et af landets bedste brands med sine spots langs vestkysten, og der er allerede nu et meget levende og bredt miljø inden for området. Med navnet Cold Hawaii Inland er det visionen, at koble Vesterhavets aktiviteter på tværs af Thy, via Vandet sø, til de mere rolige vande i Limfjorden.

I vores område indgår surfspottet ved Aalborgvej i Øsløs, Bygholm kite surfing og Amtøft Havn i Cold Hawaii Inland. I Øsløs skal der etableres bedre faciliteter til surferne i form af toilet og omklædningsfaciliteter. Der skal også startes en lokal surfskole op, så det bliver muligt for lokale og turister at få undervisning i surfing.

På Amtøft Havn skal der udover havneudvidelse med plads til flere både etableres et friluftsbad til helårsbrug samt en velfærdsbygning, der skal understøtte vandaktiviteter på fjorden.

Kommende Fyrtårne

Udvidelsen af Amtoft Havn

Områdets eneste lystbådehavn, Amtoft Havn, **er en charmerende perle på bredden af Limfjorden**. Havnen er flittigt besøgt af lokale sejlere og til sejlene turister. Her afholdes store stævner for H-både og optimistjoller, og der er et mindre fritids fiskerierhverv ligeledes på havnen. Der har i en årrække været ønske om at gøre Amtoft Havn endnu mere attraktiv.

Hidtil har der været plads til ca. 90 både i Amtoft Havn, men siden 2012 har havnens bestyrelse arbejdet for at anlægge et vestligt havnebassin med plads til yderligere ca. 70 både.

Det vil lette presset betydeligt for såvel lystsejlere som de ca. 15 fritidsfiskere, der benytter havnen.

Samtidig indrettes et friluftsbad til helårsbrug samt en velfærdsbygning med handicapfaciliteter til brug for såvel lystsejlere som badegæster.

På vej
mod
realisering

Kommende Fyrtårne

Udvidelse af Nationalpark Thy

Nationalparkgruppen i Lildstrand arbejder på at søge optagelse i Nationalpark Thy for klithedestrækningen Hanstholm-Bulbjerg inden den nye 10-årige nationalparkplan træder i kraft i 2022. Der er tale om Danmarks længste ubebyggede kyststrækning, hvor natur og kystfiskerkultur passer fuldstændigt ind i nationalparkens identitet og målsætning.

Den foreslåede udvidelse vil dermed gøre **"Danmarks største vildmark"** endnu større og endnu mere attraktiv for naturelskere i ind- og udland.

På vej
mod
realisering

Som friluftsbys i Thisted Kommune har Lildstrand en størrelse/infrastruktur/faciliteter, hvor det segment, vi skal søge at tiltrække til fast bosætning, er + 40 år, erhvervsaktive eller ressourcestærke pensionister, som vil arbejde for udvikling frem for afvikling.

Lildstrand ligger nordligst og yderst i Thisted Kommune og på Hannæs og kan, stedets mange kvaliteter til trods, p.t. betragtes som noget af en hvid plet på landkortet. Gennemsnitsalderen for de fastboende er relativt høj, og indbyggertallet er dalet de seneste år. Indlemmelse i Nationalpark Thy forventes at kunne brande Lildstrand og kendthedsfaktoren gøre husene lettere omsættelige, tiltrække fast bosætning, styrke turisme og erhverv og gavne det omgivende lokalsamfund på Hannæs.

Alt sammen uden at ændre ved Lildstrands DNA, som er landsbyliv præget af ro, autencitet, nærvær og fællesskab, rum for refleksion og eftertanke – omgivet af storslået, fredet natur.

En udvidelse af Nationalpark Thy fra Agger til Bulbjerg ses samtidig som en styrkelse ikke alene af lokalområdet/Lildstrand, men også af nationalparken og Thisted Kommune generelt, idet markante stedbundne potentialer også i yderste, nordligste ende af kommunen dermed kan bidrage mere offensivt til vækst og udvikling.



Den videre process

Det er håbet at dette dokument vil være startskuddet til en lang række aktiviteter i lokalområdet Hannæs-Østerild.

Flere aktiviteter er allerede påbegyndt, herunder dataindsamling for lokalområdet og beskrivelser af lokale ressourcer og muligheder samt idékataloger, som skal synliggøre hvilke løsninger der kan være med til at opnå visionen og missionen. På sigt er det håbet, at også en lang række udviklingsprojekter vil tage sit afsæt i dette arbejde.

På nuværende tidspunkt er følgende aktiviteter igangsæt eller tiltænkt igangsæt:

- Bykataloger som beskriver områdets forskellige byer, deres udfordringer, styrker og fremtidsdrømme.
- Idékataloger, som beskriver de mange varierede ideer og tiltag, som vil være medvirkende til at opfylde visionen og missionen.
- Lokalt analysearbejde, for at skabe en bedre forståelse for lokalområdets historie, situation og udvikling.
- Udarbejde en strategi og logo for fælles formidling fra alle borger og beboerforeninger i lokalområdet.
- Udarbejde strategier for håndtering af emnerne i denne vision.
- Udarbejde en fælles velkomstpakke til alle tilflyttere til området.
- Udarbejde specifikke handleplaner for de udarbejdede strategier.
- Sikre en fremtidig evaluering af arbejdet og dennes betydning for lokalområdet Hannæs-Østerild og eventuel betydning for Thisted Kommune samlet set.
- Udarbejde en oversigt over faciliteter og muligheder i lokalområdet, samt sikre dennes tilgængelighed for lokale borgere og besøgende i området.
- Udarbejde en beskrivelse af Hannæs-Østerild 2029.
- Nedsætte en arbejdsgruppe som skal arbejde med de turismæssige muligheder i området og hvordan disse aktiveres.

