

Masterplan Lildstrand 2018-2030

Visioner og målsætninger
Version 2.0 – marts 2019

HAWBOERNES FORENING, LILDSTRAND

9. APRIL 2018/MARTS 2019

Indhold

1	Forord	3
2	Organisationsplan, Udviklingsgruppen	4
3	Målsætning – overordnet mål og delmål	5
4	Identitet og tilhørsforhold	6
4.1	Fra Ingenmandsland til Nationalpark Thy	7
4.2	Positive effekter for hele Thy	7
5	Status – hvem, hvor mange, hvordan...	8
5.1	Erhverv og infrastruktur	9
6	FYRTÅRNE, eksisterende	10
6.1	Landingsplads og bådelaug	10
6.2	Lild Strandkær	10
6.3	Foreningsliv og samvær	11
6.4	Lildstrand Kirke	11
6.5	Historieformidling	12
6.6	Kystbyernes Netværk	13
6.7	Motion for hjerte og hjerne i Lildstrand-området	14
7	FYRTÅRNE, kommende	15
7.1	Nationalpark Thy fra Agger til Bulbjerg	15
7.2	Kystsikring og strandpromenade	17
7.3	Madpakkehus ved landingspladsen i Lildstrand	19
7.4	Lild Strandkær – naturgenopretning (jf. pkt. 6.2)	22
7.5	KreativitetsHuset i Lildstrand	23
7.6	”Kystsporet” og Dark Sky Certificate	25
8	Ønskescenarie for Lildstrand år 2030	26
	Appendix 1: Nationalpark Thy fra Agger til Bulbjerg	30
	Appendix 2: Byfornyelse	32
		2

1 Forord

“Friluftsbjerne skal selv vise deres interesse og deres vilje til omstilling. Borgerne kender deres bysamfund bedst og skal bidrage til at udvikle en vision og ikke mindst at få igangsat konkrete projekter.”

“Thy på Forkant”, s. 51.

Denne “Masterplan for Lildstrand 2018-2030 – Visioner og målsætninger” er udarbejdet af udviklingsgruppen under Hawboernes Forening i Lildstrand. Basis for udarbejdelsen har været følgende:

- Thisted Kommunes strategiplan, [“Thy på Forkant”](#)
- “Masterplan Hannæs-Østerild, Livet i centrum”, udarbejdet af otte borgerforeninger på Hannæs; marts 2018 indsendt til Thisted Kommune som høringsvar til Kommuneplan 2029
- Input fra udviklingsværksteder/borgermøder i Lildstrand marts/nov. 2017
- Opbakning på generalforsamling i Hawboernes Forening, Lildstrand, 2017

Masterplan for Lildstrand intenderer at opsummere visioner og målsætninger, beskrive lokale udviklingsmæssige initiativer og danne et fælles, koordineret udgangspunkt for den fremtidige udvikling af Lildstrand - i fortsat konstruktivt samarbejde og samskabelse med øvrige borgerforeninger i området Hannæs-Østerild, Thisted Kommune og øvrige relevante myndigheder og samarbejdspartnere.

Aktiviteter i masterplanen, ekskl. pkt. 7.5, aftales og koordineres løbende i en udviklingsgruppe med Hawboernes Forening som paraplyorganisation, jf. organisationsplan s. 4.

Udviklingsgruppens kommunikation med kommune, myndigheder, institutioner og fonde sker efter forudgående koordinering i dette regi:

Madpakkehus: Foreningen Lildstrand Landingsplads, CVR nr. 38464760.

Historieformidling og naturgenopretning Lild Strandkær:

Hawboernes Forening, Lildstrand, CVR nr. 36265159.

KreativitetsHuset i Lildstrand, CVR nr. 39481871. Jf. pkt. 7.5. Arbejder i selvstændigt regi uden for Udviklingsgruppen. Aktiviteter koordineres af foreningens bestyrelse internt i foreningen: Foreningen er repræsenteret i Udviklingsgruppen v. bestyrelsesmedlem og formand for Hawboernes Forening, Tove G. Eriksen.

Et hidtil uudnyttet potentiale i “Fremtidens Thy”

Nationalpark Thy dækker hele kommunens vestkyst – bortset fra strækningen fra Hanstholm til Bulbjerg, hvor Lildstrand er beliggende. Cold Hawaii Inland dækker hele kommunens Limfjordskyst. I forhold til kommunale målsætninger og strategier for det samlede Thy forekommer Lildstrand-området, trods alle dets potentialer, at befinde sig i et Ingenmandsland. Udviklingsgruppen i Lildstrand forsøger med denne masterplan, og vedholdende, ulønnet arbejdsindsats iøvrigt, at bidrage aktivt til strategien i “Thy på forkant” – i overensstemmelse med Kommuneplan 2017-2019 og med Nationalpark Thys Nationalparkplan 2022.

Set i et holistisk udviklingsperspektiv kan det kun gavne Thy, kommune og nationalpark at inddrage også kyststrækningen fra Hanstholm til Bulbjerg, så Thisted Kommunes samlede vestkyststrækning udgør en helhed i Nationalpark Thy.

SDG-delmål 8.9: Inden 2030 skal vi vedtage og implementere politiske beslutninger for at fremme bæredygtig turisme, der skaber jobs og promoverer lokale produkter og kultur.



2 Organisationsplan, Udviklingsgruppen

Addendum til Masterplan
Lildstrand 9. april 2018,
version 2.0 marts 2019
(version 3.0 juni 2019 på vej)

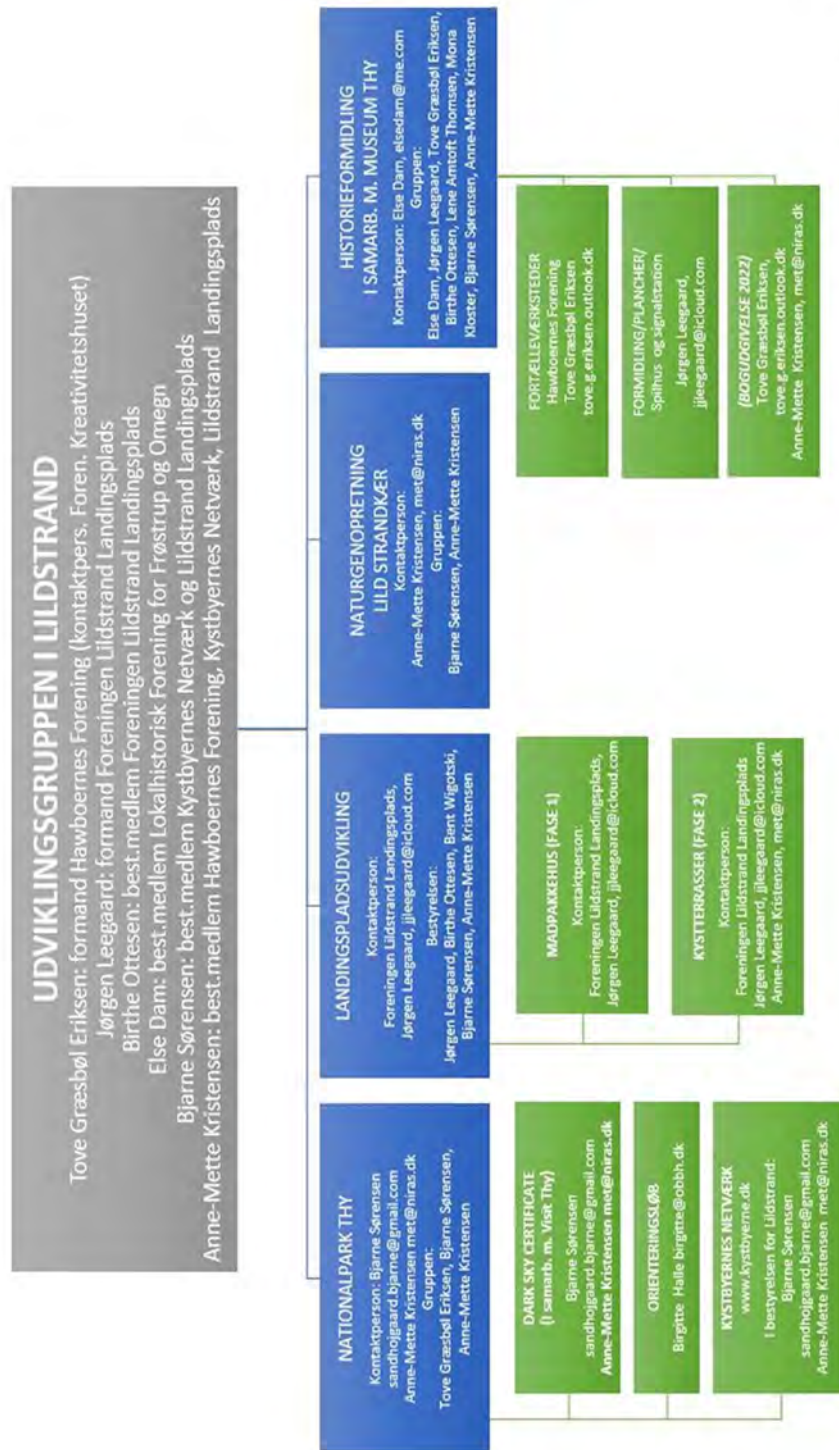
Bemærk: nedennævnte aktiviteter udvikles og håndteres i selvstændigt regi uden for Udviklingsgruppen:

Kreativitetshuset i Lildstrand:

Foreningens bestyrelse:
Hanne Marie Kværndrup (formand), Louise Lyng Olesen, Tove Eriksen, Frank Koldsgaard, Carsten Krog Pedersen og Jørgen Holst
<http://kreativitetshuset.dk/>

Formanden for Hawboernes Forening, Tove G. Eriksen, er i bestyrelsen for Kreativitetshuset, som dermed har en kontaktperson i Udviklingsgruppen.

Kystsikring på Sandnæshagevej: private lodsejere på Sandnæshagevej



Addendum til Masterplan for Lildstrand, version 3.0, juni 2019

www.hawboerne.dk

3 Målsætning – overordnet mål og delmål

”Mange kræfter har bidraget til et imponerende udviklingsarbejde i Lildstrand, hvor jeg nu har taget del i møder fire gange siden november 2016. Fastboende, sommerhusejere, folk fra området samt andre folk, der også holder af stedet, har med vedholdenhed formået at bygge en koalition, som står sammen om en fælles masterplan.

Jeg har sjældent set så stor fælles opbakning bag en hel række vigtige delprojekter, der tilsammen vil give dette helt særlige sted lidt mere turisme og bosætning.

Det vil kun være til alles fordel, at få dette sted og denne energi med ind i en Nationalpark Thy som rækker til Bulbjerg.”

Citat:

Prof. Jørgen Ole Bærenholdt, ph.d. & dr.scient.soc. Roskilde Universitet Institut for Mennesker og Teknologi, Center for Oplevelses- og Turismeforskning 25. februar 2019

Udviklingsgruppen i Lildstrand arbejder – på mandat fra lokalområdet Lildstrand-Hannæs-Østerild – på at styrke Lildstrands og oplands identitet og udviklingsmuligheder for at øge antallet af faste indbyggere i Lildstrand og fremme bæredygtig turisme ud fra stedbundne værdier/potentialer. **Overordnet mål:**

**Fyrtårnsprojekt med prioritet 1 i masterplanen:
Udvidelse af Nationalpark Thy fra Agger til Bulbjerg
med virkning fra ny Nationalparkplan 2022**

Nationalparkloven om lovens formål ved oprettelse af nationalparker: ”at understøtte en udvikling til gavn for lokalsamfundet, herunder erhvervslivet, med respekt for beskyttelsesinteresserne” (§1, stk. 9).

Lildstrands overensstemmelse med Nationalpark Thys fælles identitet

som formuleret i nationalparkplanen for 2016-2022. Den korte tekst (her i uddrag) *samler bestyrelsens opfattelse af, hvad Nationalpark Thy er: Nationalpark Thy er skabt af havet, vinden, sandet og saltet. Her i det nordvestligste Danmark findes et enestående og vildt naturområde, som vi i fællesskab skal værne om og udvikle. En sammenhængende klitnatur giver gode levevilkår for eksempelvis kron-dyr, trane, markfirben, ensianblåfugl, klokkelyng og rensdyrlav.*

Nationalpark Thy er dog ikke kun en særegen natur; den er også påvirket af mennesket og rummer en unik kulturarv. Mennesket har her i særlig grad levet med og af naturen på dens nåde og betingelser – men også kæmpet imod den.

”Masterplan Lildstrand 2018-2030 – Målsætninger og Handlingsplan”

er det redskab, som Udviklingsgruppen på eget initiativ har udarbejdet og benytter som fælles arbejdsgrundlag.

Konkrete DELMÅL i Masterplan med udgangspunkt i Lildstrand er de projekter, der er beskrevet under ”Kommende fyrtårne” i denne masterplan, her i prioriteret rækkefølge:

1. Kystsikring, arkitektonisk med rekreativ funktion på kommunale grunde
2. Madpakkehus ved landingspladsen
3. Historieformidling via Museum Thy
4. Naturgenopretning af Lild Strandkær
5. KreativitetsHuset i Lildstrand (selvstændig forening)
6. Dark Sky Certificate som del af projekt ”Kystsporet”

Øvrige delmål:

- min. én gang årligt vedligeholde og udbygge Masterplanen for Lildstrand
- fortsat være en aktiv spiller i samskabelse med det øvrige Hannæs/Nordthy
- bidrage med konstruktiv input til kommune, Naturstyrelse og Nationalpark Thy i overensstemmelse med disses strategier, driftsplaner etc.
- skabe tættere kontakt til lokalpolitikere og Thisted Kommune
- udbygge det gode samarbejde med øvrige kystbyer i ”Kystbyernes Netværk”
- udbygge samarbejdet med Visit Thy og formidle de gode historier til medierne
- aktivt søge fondsmidler til projekter beskrevet i Masterplanen for Lildstrand

4 Identitet og tilhørsforhold

Lildstrands DNA: *Velfungerende samfund med afsondret beliggenhed i fredet natur. Autencitet. Godt samarbejde mellem fastboende og sommerhusejere. Helårsturisme. Stærkt lokalt engagement og initiativ. Vedholdenhed i samskabelsen. En rofyldt enklave med rum for alsidigt friluftsliv, fællesskab, nærvær, eftertanke.*

”Friluftsbuerne tjener flere formål. Først og fremmest skaber de værdi for de mennesker, der bor der og bruger dem – men de er også med til at sætte Thy på landkortet.”

”Thy på Forkant”, s. 30.

I Lildstrand vil fastboende og sommerhusejere **udvikling frem for afvikling**. Bosætning frem for affolkning. Fastboende, sommerhusejere og turister i et fortsat harmonisk fællesskab i stedets fredfyldte, naturskønne rammer.

Lokalt er der massiv enighed om, at stedets særkende og DNA: kystfiskerkulturen, roen, autenciteten og den umiddelbare adgang til naturen skal bevares. Lildstrand er ikke turistpræget i samme grad som andre, mere kendte/velbesøgte lokaliteter langs den jyske vestkyst. Et (voksende) segment af turister vil imidlertid fortsat efterspørge ro, storslået, afvekslende natur, nattemørke, stjernevimmel og roligt landsbyliv som basis for en vellykket ferie.

Målet er dermed ikke masseturisme og livlig festkultur, men et klart JA til bosætning og behersket turismeudvikling i de rammer, der gælder for Lildstrand-området i dag. Desuden et rungende JA til identitet som en del af Nationalpark Thy.

Friluftsbu i Thisted Kommune – særlige kendetegn

Lildstrand som friluftsbu i Thisted Kommune er kendetegnet ved direkte adgang til hav, fiskeri og til smuk, afvekslende, fredet natur, ro og fred. Beliggenheden for enden af en fem km lang, blind vej gør, at turen til Lildstrand og oplevelsen af stedets mange kvaliteter, kultur- og naturmæssigt, bliver et helt bevidst valg.

Afsondretheden ser vi som en fordel og en del af stedets særlige kvalitet. Imidlertid er vi en ret ukendt destination og har dermed ikke let ved at tiltrække faste bosættere. Derfor vil vi gerne ind under det for hele Thy og Thisted Kommune så stærke, ”gyldne brand”: Nationalpark Thy. Beliggenhed i nationalparken – sammen med øvrige tiltag i masterplanen – vil være med til at give Lildstrand en forstærket brandværdi, som forventes at øge tiltrækningen af fastboende og turister.

Et plus for bosætning af erhvervsaktive er, at trods afsondret beliggenhed har Lildstrand lynhurtigt fibernet og ligger i fornuftig køreafstand af både Thisted, Fjerritslev, Aalborg og Aalborg Lufthavn.

For realisering af ønskerne om øget bosætning via øget branding arbejdes der i Lildstrand på de under pkt. 7 i masterplanen beskrevne ”Kommende fyrtårne”, som dels skal være overordnet identitetsskabende, dels faciliterende for beboere og besøgende.

STEDET TÆLLER!

I Lildstrand/på Hannæs håber og forventer lokalbefolkningen, at Thisted Kommune og Nationalpark Thy ikke blot i ord, men også i handling, vil samarbejde med os om at forløse områdets helt særlige, men i overordnet strategisk sammenhæng hidtil uudnyttede stedbundne potentialer – til gavn ikke blot for Lildstrand, men for udviklingen i hele Thy og i nationalparken!

Udvidelse af Nationalpark Thy fra Agger til Bulbjerg vil være at udvise rettidig omhu i forhold til målsætninger og strategier for Thy, respekt for nationalpark-lovens målsætning – og for lokalbefolkningens ønske om udvikling.

4.1 Fra Ingenmandsland til Nationalpark Thy

”Friluftsbysterne skal være autentiske oplevelser af stedet – og kunne markedsføre Thy. Det er en god ide med Friluftsbyster, og det er vigtigt, at vi udvikler dem med afsæt i de lokale kvaliteter. Det er fx en anden oplevelse at være tæt på Bulbjerg og Østerild end det er at være i Vorupør. I det nordlige Thy hersker en særlig ro. Der er mange fuglekiggere, ornitologer og kunstnere. Tingene er ikke så organiserede som i Nationalparken, og de behøver ikke være det. Roen og den særlige stemning skal bevares. I Vorupør er der bedre plads til forskellige aktiviteter, og som omdrejningspunkt for Nationalparken er det også oplagt, at faciliteterne og informationer her er særdeles organiserede og lettilgængelige.

”Thy på Forkant”, s. 30.

Endnu en overordnet strategi, som Thisted Kommune/ hele Thy indgår i: ”Vestkysten som superbrand”:

”Målet med et fælles brand og en fælles kernefortælling for Vestkysten er styrke kendskabet til og fortællingen om Vestkysten - i en sammenhæng - og samtidig skabe en stærk brandplatform for de enkelte destinationer og feriesteder.”

Sisse Wildt, kommunikationschef i Dansk Kyst- og Naturturisme, marts 2019

Ingenmandsland i ”det nordlige Thy”:

Citatet til venstre viser, hvordan Hannæs er tænkt ind i kommunal strategiplan – uden at dette er i overensstemmelse med Hannæs-Østerild lokalbefolkningens/otte borgerforeningers to masterplaner og fælles input til Kommuneplan 2017-2029.

I ”Thy på Forkant” placeres friluftsbysterne Lildstrand under ”Hannæs på tværs”, hvilket i høj grad er lig med landsbrugs- og Limfjordsland. Det placerer os i et godt fællesskab, men til gengæld uden for det stærke fællesskab, vi naturligt har med øvrige vestkystbyster i Thisted Kommune: Hav, klithede og kystfiskerkultur = Kystbyernes Netværk og Nationalpark Thy. I Lildstrand vil vi gerne roen, men kommunalt set at blive placeret i et sådant Ingenmandsland skaber ingen udvikling.

Hannæs: Lildstrand har tæt tilknytning til oplandet og et konstruktivt og tæt samarbejde med borgerforeningerne her. Vi sætter stor pris på det gode naboskab, og samarbejdet prioriteres som vigtigt og nødvendigt for os, både nu og fremover.

”Kystbyernes Netværk”: Fra 2018 indgår Lildstrand i netværket på linje med de øvrige kystbyster i/ved Nationalpark Thy, med hvem vi deler natur, kystkultur og strandingshistorie. Kun Vigsø-Bulbjerg-strækningen er holdt uden for Nationalpark Thy. På sæt og vis meget understøttende for betegnelsen ”Ingenmandsland”.

4.2 Positive effekter for hele Thy

Ikke blot Lildstrand vil have gavn af en forstærket identitet som kystby beliggende i/ved Nationalpark Thy; udvidelse af nationalparken vil være til gavn for hele Thy:

Lokalområdet Hannæs-Østerild: Udvidelse af Nationalpark Thy har – som det fremgår af Masterplan Hannæs-Østerild – fuld opbakning fra alle lokale borgerforeninger med henblik på forventet udvikling i form af øget bosætning, erhvervs-mæssig vækst og øget turisme for hele Hannæs-området.

Cold Hawaii Indland/Amtoft: Specifikt vedrørende udviklingsplanerne for Amtoft Havn forventes nær beliggenhed til Nationalpark Thy at have positiv effekt.

Hanstholm/Vigsø: som Thisted Kommune investerer i som turist- og oplevelses-destination, burde se en fordel i en mere central beliggenhed i Nationalpark Thy.

Nationalpark Thy: Nationalpark Thy tilbyder inden længe sine besøgende flot arkitektonisk velkomstcenter i Vorupør og smukt renoveret fyrtårn i Lodbjerg.

Med den foreslåede udvidelse tilføjes nationalparken for en beskeden investering og ditto driftsomkostninger 59 km² fredet klithede/plantage, et areal som for 85%’s vedkommende drives af Naturstyrelsen. Et areal helt uden landbrugsinteresser. Samt, ikke mindst, Bulbjerg som endnu en flot ”Trædesten til naturen” i nationalparken. I en Nationalpark Thy fra Agger til Bulbjerg vil bl.a. Danmarks længste ubebyggede kyststrækning mellem Vigsø og Lildstrand byde på nye, særlige udfoldelsesmuligheder og naturoplevelser i denne **”Nationalparkens stille-kupé”**.

Thy stopper ikke ved Thisted/Hanstholm-linjen. At inddrage Lildstrand-området i Nationalpark Thy er IKKE ”at smøre leverpostej tyndt ud”. Det er at udvise rettidig omhu i relation til opfyldelse af målsætninger og strategier for nationalpark og den kommune, som Nordthy/Hannæs er en del af. Lokale udviklingsmuligheder bør snarest bringes meget mere i spil – til gavn for alle i Thy.

5 Status – hvem, hvor mange, hvordan...

"I Thy er vi ikke så optagede af, om vi bliver flere eller færre. Vi går derimod op i at gøre det godt, for dem, der er her, og i at blive verdens bedste til at tage imod dem, der vil hertil. Hvis den tilgang så fører til, at vi bliver lidt flere, er det helt i orden med os!"
"Thy på Forkant", s. 6.

Citatet fra "Thy på Forkant" ser vi i Lildstrand som en jysk underdrivelse.

Vi vil nemlig meget gerne tiltrække flere fastboende! Aldersbetinget fraflytning i Lildstrand har været et vilkår i de seneste år. Skal der komme flere til, er det nødvendigt, at vi kommer på landkortet. At indgå i Nationalpark Thy vil være en oplagt mulighed for at bevare fiskerlejet som et bysamfund, hvor man fortsat kan leve det gode liv i harmonisk interaktion mellem følgende fem segmenter:

- fastboende
- sommerhusejere med stærkt engagement i og tilhørsforhold til Lildstrand
- sommerhusejere, som har hus med udlejning for øje
- turister (danske og udenlandske), som hyppigt vender tilbage
- engangsturister / dagturister

Marts 2019: 24 husstande med 36 fastboende (gennemsnitsalder +60 år).

Ca. 160 sommerhuse. Ca. 20 ledige byggegrunde. Et antal sommerhuse til salg.

Turismen i Lildstrand er primært baseret på sommerhusudlejning. Der er tale om helårsturisme, idet de dertil egnede huse lejes ud året rundt. Turisterne er primært danske, tyske, norske gæster, hovedsageligt familier med mindre børn eller +40-par uden børn. Desuden lejes større feriehuse hyppigt af tre generationer sammen, både i og uden for sommersæsonen. Naturen og området rates sædvanligvis højt i vurderingerne af fritidshusene. Turisterne har fokus på naturoplevelser og familieliv, og mange turister vender tilbage gang på gang.

Lildstrand – historisk fiskerleje, afgrænset af klithede, skov, hav og himmel.

Sommerhuszonerne rummer et begrænset antal sommerhuse, og da hele Lildstrand er omkranset af fredninger, får byen ikke voksevæk og breder sig ud i landskabet.

Lildstrand har en bevaringsværdig, autentisk bykerne med oprindelige fiskerhuse og en aktiv landingsplads, hvorfra der fortsat drives kystfiskeri på både fritids- og erhvervsbasis.



5.1 Erhverv og infrastruktur

Af erhverv findes der marts 2019 følgende virksomheder i Lildstrand:

- Lildstrand Røgeri
- Bjarne Holmgaards fiskesalg ved landingspladsen
- Sommerkiosk, "Hawhuset", ved landingspladsen juni-august
- Galleri Arte
- Galleri Tex (inkl. Bed & Breakfast og café)
- Lildstrand Rideferie og Bed & Breakfast

De to gallerier i Lildstrand, Galleri Arte (t.v.) og Galleri Tex (t.h.), arrangerer ferniseringer af veletablerede kunstnere og har skiftende kunstudstillinger året rundt. Galleri Tex driver også B&B og café og afholder velbesøgte udendørs musikarrangementer hver torsdag aften i sommerperioden.



Infrastruktur ☺☺ :

"Friluftsbym"-status i Thisted Kommune. Hovedgade og sidegader med autentisk bebyggelse, gadebelysning, kirke og forsamlingshus.

Overvejende pæne, velholdte, som oftest flittigt benyttede fritidshuse.

Renoveret landingsplads med p-plads og toilet. Både på stranden, signalmast og "minimuseum". Kommunal p-plads med direkte adgang til stranden på Sandnæshagevej. Kystsikring i den vestlige ende af byen/ved landingspladsen.

Legeplads på Svenstibakkevej. Hundeskov i plantagen.

Mobilmast og fibernet – et stort plus for fastboende og sommerhusejere med dets rige muligheder for at drive erhverv og/eller "arbejde hjemmefra", både lejlighedsvis eller permanent. Gadebelysning, snerydning, ugentlig renovation samt postomdeling. Turbus 88H (Nationalpark Thy) kører til Lildstrand fredage i sommeren.

Infrastruktur ☹☹ :

Manglende kystsikring af kommunale grunde på Sandnæshagevej, ca. 150 m.

Manglende arkitektonisk kystsikring med siddepladser som rekreativt samlingspunkt/turistattraktion. Manglende vedligeholdelse af grusbelagt kommunal p-plads på Sandnæshagevej. Manglende opholdsfaciliteter for skoleklasser, turister m.fl. i form af "madpakkehus" på landingspladsen. Nedslidt vandforsyningsledning i Strandvejen=lejlighedsvis afbrudt vandforsyning.

Byfornyelse i dialog med Teknisk Forvaltning: jf. Appendix 2.

Overnatningsmuligheder: Se pkt. 7.6 ("Kystsporet").

6 FYRTÅRNE, eksisterende

6.1 Landingsplads og bådelaug

Tre foreninger varetager landingspladsen: Lildstrand Fiske- og Spilhusforening, Lildstrand Landingsplads og Lildstrand Bådelaug; jf. pkt. 6.3.

Landingspladsen med kystsikring, signalmast, spil og spilhus som hjemsted for erhvervs- og fritidsfiskeri er Lildstrands omdrejningspunkt og et nutidigt udtryk for stedets dybt rodfæstede kystfiskerkultur. Landingspladsen blev gennemgribende renoveret i 2015 med støtte fra A.P. Møller Fonden og Thisted Kommune.

Landingspladsen lægger tillige strand til Lildstrand Bådelaugs kystfartøj "Skarreklit", som i 2012/13 blev renoveret på værftet i Slettestrand under projekt "Han Herred Havbåde". Skarreklit benyttes til tursejls med bådelaugets medlemmer.

Landingspladsen i Lildstrand er både turistmål og arbejdsområde.

Opførelse af et madpakkehus her vil være til stor nytte for både foreninger og turister, jf. pkt. 7.4.

Etablering af en strandpromenade i forbindelse med den helt nødvendige kystsikring ved Sandnæshagevej vil skabe nye oplevelser og muligheder og udgøre et attraktivt – og tiltrængt – alternativ til landingspladsen som samlingspunkt, jf. pkt..



6.2 Lild Strandkær

*Uddrag af Natura 2000-beskrivelse nr. 44:
"Natura 2000-området har et areal på 749 hektar. (...) I området findes en række naturtyper, som i kraft af deres størrelse og flora er af international betydning. Mod nord og syd findes flere store og dybe søer. I områdets nordligste ende indgår lobeliesøen Lild Strandkær."*

Natura 2000-område nr. 44 "Lild Strand og Lild Strandkær".

Overfredningsnævntes fredningskendelse nr. 05591.01 af 12. august 1977. (62 s.)
"Formål: Sikring af klitsø med vegetation af naturvidenskabelig interesse".

Lild Strandkær er en lobeliesø med et areal på 3,4 hektar på bygrænsen sydvest for Lildstrand. Området rummer sjældne flora og fauna og er et skattet mål for vandrere, botanikere, ornitologer, bærplukkere m.fl. En væsentlig og integreret del af fiskerlejet Lildstrand – før, nu og forhåbentlig også i fremtiden.

Lild Strandkær er truet af tilgroning af tagrør, padderokke mm. Der søges fondstøtte til naturgenopretning af indre del af strandkæret i samråd med Naturstyrelsen og Thisted Kommune. Jf. pkt. 7.4.

6.3 Foreningsliv og samvær

- **Hawboernes Forening:** Hawboernes Forening er beboerforening med ca. 100 medlemmer, både fastboende og sommerhusejere. Foreningens hjemmeside med bl.a. arrangementskalender: www.hawboerne.dk. Foreningen ejer og driver **Hawboernes Hus**, som danner rammen om beboermøder, udviklingsværksteder, fiskebord, private fester, musikarrangementer, pinseløb, fællesspisning til Sct. Hans, sommermarkeder, udstillinger, juletræsfest mm. Huset udlejes også til forskellige private arrangementer.
- **Foreningen Lildstrand Landingsplads**, CVR 28464760, jf. pkt. 6.1.
- **Lildstrand Fiske- og Spilhusforening**, CVR 23569310. Et par erhvervsfiskere, Lildstrand Bådelaug Skarreklit og lokalområdets mange fritidsfiskere benytter faciliteterne på landingspladsen. Aktiv forening med stabilt medlemstal. Jf. pkt. 6.1.
- **Lildstrand Bådelaug Skarreklit** har ca. 50 medlemmer fra nær og fjern, som driver fiskeri på fritidsplan med kystbåden "Skarreklit". Bådelaugene står for den daglige, fysiske vedligeholdelse af "Skarreklit" og af spilhuset/spillet på landingspladsen. Medlemskab af Bådelaugene har medført fast bosætning i Lildstrand. Jf. pkt. 6.1.
- **Grundejerforeningen Svenstibakkevej:** www.svenstibakkevej.dk
- **Foreningen Kreativitetshuset i Lildstrand**, se pkt. 7.5. <http://www.kreativitetshuset.dk/>.

Udviklingsværksted i Hawboernes Hus 2017.

Tre professorer fra RUC har under InnoCoastprojektet 2016-2019 interesseret fulgt Lildstrandboernes koordinerede bestræbelser på samskabelse og udvikling i lokalområdet, bl.a. i form af udarbejdelse af denne Masterplan for Lildstrand.

<http://ise.ruc.dk/blog/2017/03/28/tre-ruc-professorer-til-udviklingsvaerksted-i-nordjylland/>



"Alle I frivillige var med til at gøre det til et enestående folkeligt og fornøjeligt arrangement. (...) Da vi gik hjem, tænkte vi: Sikke et fællesskab, vi kom fra. Og vi morede os i den grad – havde et fantastisk kor i vores ende af langbordet."

Kommentar fra deltager i fiskebordet marts 2019.

Hawboernes Forenings Fiskebord: I Hawboernes Hus holder en kreds af fastboende på fornemste vis liv i den årlige tradition med tilberedning og servering af buffet med omkring 25 hjemmelavede fiske- og skaldyrsretter, efterfulgt af musik og dans. Der er rift om de 125 billetter, og hvert år i februar eller marts strømmer deltagerne fra nær og fjern til arrangementet. Overskuddet lægger de frivillige i kassen til driften af Hawboernes Hus, der daterer sig tilbage til 1940'erne.

6.4 Lildstrand Kirke

hører under Tømmerby sogn og er en aktiv kirke, hvor der med mellemrum holdes gudstjenester. Desuden arrangerer et initiativrigt menighedsråd interessante kulturelle arrangementer (musik/foredrag) i sommerperioden, hvor de ca. 100 pladser sædvanligvis er tæt besat.

6.5 Historieformidling

"Kulturarv er oplevelse, og det er dokumenteret, at der er gode penge at tjene på at få den frem i lyset."

"Thy på forkant", s. 69.

Tidshorisont: 2018-2022 (2018 – under realisering fra marts 2019)

Hvem: Tove Græsbøl Eriksen, Else Dam, Jørgen Leegaard, Birthe Ottesen, Bjarne Sørensen og Anne-Mette Kristensen samt Lene Amtoft Thomsen og Mona Kloster, Lildstrand.

Budget: Indsamling og formidling, afholdelse af erindringsværksteder og evt. bogudgivelse sker i regi af Museum Thy i samarbejde med Udviklingsgruppen.

Beskrivelse: Samarbejde med Museum Thy om formidling på tidssvarende vis af interessante og facetterede aspekter af den lokale historie som identitetsskabende branding over for beboere, besøgende/turister og potentielle faste bosættere.

Husene på hovedgaden i Lildstrand har været ramme om og vidner til udfoldelse af kystfiskerkultur og dagligliv gennem tiderne med havet som levevej og til tider barsk nabo.

Forrest til venstre: Strandgården, tidligere pakhus og Lildstrands første beboelse (1883), og stedet, hvor maleren Emil Nolde slog sig ned for en tid i 1901.

Forrest til højre: Hawboernes Hus, forsamlingshus og traditionsrigt lokalt samlingssted lige siden 1940'erne.



Projekt: Formidlingen af kystfiskerkultur sker på udmærket vis andre steder i Kystbyernes Netværk og i nationalpark-regi. Derfor tænkes historieformidlingen i Lildstrand, udover formidlingen af kystfiskeriet, vinklet også på anden vis i fortællinger om lokal levevis og forhold unikke for Lildstrand, i personalhistorie, historisk bykort samt fortællingen om Lildstrands indflydelse på Emil Nolde som kunster.

Museum Thy

Museumsleder Jytte Nielsen, Museum Thy, har 23. februar 2019 oplyst følgende initiativer med bistand/facilitering af Thy Museum som oplagte muligheder for samarbejdet med Lildstrand (citater start):

1. *Indsamling af erindringsmateriale. "Mands minde" stof er vigtigt at få overleveret. Dette kan ske i f.eks. fortællerværksted, hvor man samles og supplerer hinandens fortællinger, eller der kan laves kvalitative interviews med enkeltpersoner. Materialet skal gerne transskriberes, og her kan museet også yde bistand. Dette materiale kan anvendes til mange formål – digital/analog – men selvfølgelig både med en faglig og en formidlingsmæssig vinkel. (Bog, video, udstilling mm.) Museet stiller en medarbejder til rådighed til at facilitere arbejdsgruppen.*
2. *Formidling ved Landingspladsen eller andet sted i byen. Museet vil gerne være behjælpelig med udarbejdelse af formidlingstavler om fiskerlejets historie. Der kan også arbejdes med digitale løsninger, som kan tilgås via Apps eller koder. Her vil det allerede kendte historiske materiel om Lild Strand være særdeles relevant. Museum Thy har adgang til dette.*

3. *Et mindre "forskningsprojekt" om maleren Emil Nolde og Lild. I første omgang vil en registrering af kilder mm. være vigtig, og alt afhængig af resultatet kan der formuleres et eksternt projekt.*

I masterplanen er der nævnt andre mulige emner for samarbejde. Museum Thy deltager gerne i både udvikling og realisering af disse, men mener at de ovennævnte tre punkter vil være relevante at kigge på først. På baggrund af forløb og resultater af disse, kan der arbejdes videre i årene fremover. (Citat slut)

Herudover har Udviklingsgruppen ønske om en bogudgivelse om Lildstrand, gerne i sammenhæng med evt. indlemmelse i Nationalpark Thy fra 2022. Museum Thy ser positivt på denne mulighed.

Første planlægningsmøde i samarbejdet mellem Museum Thy og Udviklingsgruppen i Lildstrand fandt sted i Hawboernes Hus den 15. marts 2019.

Sammenhæng med øvrige aktiviteter i Lildstrand:

Nationalpark Thy fra Agger til Bulbjerg
Landingsplads og madpakkehus
KreativitetsHuset i Lildstrand
"Kystsporet"
Naturgenopretning af Lild Strandkær

Lildstrands grundlægger, Poul Græsbøl Thomsen, bosatte sig i Strandgården i november 1883. Både Strandgården og efterkommere af Græsbøl er at finde i Lildstrand den dag i dag.

Billederne viser et element i Lildstrands nyere historie: Lildstrand Kirke – tidligere hjemsted for redningsbåden. Indvielse af kirken 2.4.1950. (Fotos: Lokalhistorisk Arkiv)



6.6 Kystbyernes Netværk

Netværket, dannet i 2008, er et formelt samarbejde, som plejer interessefællesskabet mellem de fem kystbyer Agger, Stenbjerg, Nr. Vorupør, Klitmøller og Lildstrand i forhold til myndigheder, fonde mv. Hver kystby har en særskilt præsentationsside på www.kystbyerne.dk.

Alle kystbyerne har rod i samme natur og kystfiskerkultur, men har forskellig oprindelse, historie og udvikling. Bl.a. disse forskelligheder samarbejder Kystbyernes Netværk på at formidle for dermed at give turister i Thy, herunder besøgende i Nationalpark Thy, en ekstra oplevelsesdimension.

6.7 Motion for hjerte og hjerne i Lildstrand-området

Fremtiden:

Færdiggørelse af o-kort efter international norm – Lild Plantage til Bulbjerg

I 2020 afholdelse af orienteringsløb med 500 deltagere fra hele landet

Forskellige baner – lette/svære/korte/lange – for alle besøgende i Lildstrand

Faste poster i træ/digitale poster via mobiltelefon

Tilbud:

Foto-orientering i temaer, fx postkasser, skorstene, døre, specielle detaljer i Lildstrand, opgaveløb samt rigtigt orienteringsløb

Tidshorisont: 2017-2022 (under realisering/realiseret)

Hvem: Birgitte Halle, Øjvind Brøgger, Birte Sivebæk og Chris Krogh (o-løb) / fysioterapeut Connie Wissing Larsen (motion for hele familien i Lild Klitplantage)

Budget: Kortmateriale udarbejdes på frivillig basis og stilles vederlagsfrit til rådighed for brugerne. Opstilling af faste poster til o-løb skønnes at koste 50.000 kr.

Beskrivelse: O-løbskort udarbejdes på frivillig, ulønnet basis efter International Orientering Federations norm (ISOM2017) fra klithede vest for Lildstrand, Lild Klitplantage til Bulbjerg. O-løb-aktiviteterne vil blive behørigt koordineret med Naturstyrelsen i forhold til tilladelser, stillezoner, rekreative zoner etc. O-løb ved Lildstrand kan også koordineres med NordVest Orienteringsklub, der arrangerer løb og har faste poster i Vilsbøl og Eshøj plantager i Nationalpark Thy, samt med VisitThy.

O-løbskort efter international norm ISOM2017

Det nytegnede kort er stadig under udarbejdelse. I pinsen 2018 blev det foreløbigt testet af 50 indbudte orienteringsløbere. I 2020 planlægges afvikling af et orienteringsløb med 500 deltagere fra hele landet. Kortmaterialet åbner muligheder for en lang række forskellige orienteringsaktiviteter i det tegnede område, både for skoleklasser og alle former for o-løb såsom sprint, mellemlang, lang, stafet osv. Både nybegyndere og erfarne løbere vil være i stand til at udforske terrænet på egen hånd på forskellige ruter: korte/lange, lette/svære, via faste poster i træ eller digitale poster via mobiltelefon.

Pinseløb i Lildstrand

En tradition indført i 2008 af Hawboernes Forening og Grundejerforeningen Svenstibakkevej. Deltagerne er turister og fastboende i Lildstrand, og tilslutningen er steget år for år. Løbene er opgaveløb, fx fotoløb med temaer som skorstene, postkasser, botanik etc. Målgruppen er ALLE, der vil være med: små og store børn, teenagere, forældre, bedsteforældre... Løbet afsluttes med præmieoverrækkelse, kaffe og kage.

Pinseløbet i Lildstrand 2018 – aktivitet for både fastboende og turister; hele familien sammen...

Start – undervejs – i mål: kaffe og præmieoverrækkelse



”Træn og leg i naturen” – motion for hele familien i Lild Klitplantage

Program ”Træn og leg i naturen” er udarbejdet af lokal fysioterapeut, Connie W. Larsen, til selvtræning i Lild Klitplantage. Programmet ”Træn og leg i naturen” kan lånes i Lildstrand Røgeri og i sommerkiosken på landingspladsen – eller downloades på <https://www.gok-thisted.dk/nyheder/andre-artikler/traen-og-leg-i-naturen/>

7 FYRTÅRNE, kommende

7.1 Nationalpark Thy fra Agger til Bulbjerg

Udvidelse af Nationalpark Thy fra Agger til Bulbjerg er det bærende og absolut vigtigste element i både Masterplan Hannæs-Østerild og Masterplan Lildstrand – og af helt afgørende betydning for udvikling af turisme, erhverv og bosætning i Nordthy / Hannæs-området.

”Vi skal blære os endnu mere med, at vi har Danmarks mest mangfoldige natur...

Vejlerne er et unikum af menneskeskabt natur og fugleliv. Nationalparken, Klitheden og plantagerne hele vejen fra Lodbjerg til Bulbjerg er landets vildeste Vildmark!”

”Thy på Forkant”, s. 29.

Tidshorizont for realisering: 2017-2022 (i proces)

Hvem: Nationalparkgruppen i Lildstrand under Hawboernes Forening (Tove Eriksen, Bjarne Sørensen og Anne-Mette Kristensen)

Budget: Faktuel gennemgang af evt. investeringsbehov og driftsomkostninger forventes drøftet med NPT-ledelsen og med Thistedes borgmester på møder i 2019.

Evt. investeringsbehov/driftsomkostninger er endnu ikke belyst i nationalpark- og/eller kommunalt regi trods gentagne opfordringer herom.

Nationalparkgruppen anskuer investeringsbehov ud fra følgende betragtninger:

- Naturstyrelsen Thy står for driften af 85% af den foreslåede udvidelse. (For nuværende nationalpark er tallet 75%).
- De resterende 15% er helt overvejende privatejet, fredet natur. Intet landbrug.
- Eksisterende stisystemer ligger i forlængelse af stisystemerne i nationalparken.
- Landingspladsen i Lildstrand blev gennemgribende renoveret i 2015. Udviklingsgruppen arbejder på at etablere madpakkehus.
- På Bulbjerg blev der i 2017 indviet et nyt besøgscenter
- Ved evt. fremtidigt behov for flere p-pladser i Lildstrand findes centralt beliggende, ubenyttet kommunalt ejet matrikel, som vil være velegnet til formålet.
- Masterplanen omfatter lokale projekter, som vil medvirke til at gøre Lildstrand til en endnu mere attraktiv nationalparkdestination i rækken af kystbyer.
- Foreløbig borgerinddragelse af direkte berørte lodsejere har fundet sted.
- Baglandet på Hannæs ser et markant udviklingspotentiale ved beliggenhed på kant af Nationalpark Thy.

Kort sagt: en meget beskedent investering, som vil generere et signifikant udviklingsmæssigt potentiale både lokalt, kommunalt og i nationalparkregi – i fuld synergi med Thisted Kommunes strategier og udviklingsplaner, jf. pkt. 4.2.

Beskrivelse: Udvidelse af Nationalpark Thy til at omfatte kyststrækningen fra Hanstholm til Bulbjerg, inkl. Danmarks længste ubebyggede kyststrækning. Kort over det foreslåede område samt udførlig matrikel fortegnelse er udført. Hovedparten af de private lodsejere er kontaktet, og der er sket borgerinddragelse i de berørte områder, både via borgerforeninger og via personlig kontakt.

Projekt: Lildstrand ligger nordligst og yderst i Thisted Kommune og på Hannæs. Indlemmelse i Nationalpark Thy, et af Thys ”tre gyldne brands” ifølge ”Thy på Forkant”, forventes at kunne brande det relativt ukendte Lildstrand så markant i lokalområdet, ind- og udland, at husene bliver lettere omsættelige, fast bosætning tiltrækkes og turisme samt erhverv styrkes til gavn lokalt og for hele kommunen.

Alle ”kommende fyrtårne” beskrevet i denne masterplan vil medvirke til at udvikle Lildstrand til en endnu mere attraktiv nationalparkdestination. For lokalområdet, Thisted Kommune og Nationalpark Thy opnås en række positive effekter af at gøre ”Danmarks største vildmark” endnu større og vildere:

- øget bredde i Nationalpark Thy, både areal- og oplevelsesmæssigt
- ”stillekupé” som nyt element i Nationalpark Thy
- udvikling af vandre-/hike-tilbud a la Camønoen

”Vestkysten skal opleves som en samlet destination. Kysten, vandet og landskaberne binder den samlede destination sammen.”

Citat: Udviklingsplan for Vestkysten

- Bulbjerg som et unikt punktum for nationalparken, med Dark Sky Certificate?
- komplettering af den fælles identitet i "Nordsølandet" i Thy
- samlet fortælling om alle fem kystbyers historie i/ved Nationalpark Thy
- turistmæssigt stærkt bagland: Kirsten Kjærs Museum, Thylejren, Vejlerne, Rørskoven, Limfjordslandet, Testcenter Østerild og Energipunkt Frøstrup

Kommende "Trædesten til naturen" i Nationalpark Thy?

Bulbjerg - et storslået punktum for Nationalpark Thy og Thisted Kommune, et skæringspunkt i det tværkommunale samarbejde om Kystsporet - og evt. kommende Dark Sky Spot.

Med sit nye besøgscenter, som blev indviet i 2017, samt sine gode parkerings- og toiletforhold for de p.t. ca. 130.000 besøgende årligt vil Bulbjerg blot med ændret skiltning og ellers uden nævneværdige investeringer kunne udgøre et markant og naturskabt punktum for Nationalpark Thy.



Find flere oplysninger om projekt Nationalpark Thy fra Agger til Bulbjerg i Appendix 1.

Processen juni 2017 til medio marts 2019:

- Projektet er skrevet ind i "Masterplan Hannæs-Østerild - Livet i centrum" under "Kommende fyrtårne". Af de otte borgerforeninger bag masterplanen betegnet som dét vigtigste projekt for lokalområdets udvikling. Masterplan Hannæs er februar 2018 afleveret til Thisted Kommune som input til Kommuneplan 2029.
- Informationsmateriale afleveret/sendt til hovedparten af de private lodsejere, som forslaget omfatter. (De få resterendes privatadresser er os ubekendte.)
- Informationsmateriale sendt til væsentlige lokale erhvervsaktører, herunder Dolle A/S, Hanstholm Camping og Vigsø Feriecenter - med positiv feedback.
- Henvendelse sendt til Thistedes kommunalbestyrelse Q3 2017 og Q1 2018
- Møde med Thistedes borgmester Ulla Vestergaard 13. april 2018
- Løbende dialog med Nationalpark Thys ledelse, indledt med møde august 2017.
- Status marts 2019: Nationalpark Thy's ledelse har givet tilsagn om fra forår 2019 at se på mulighederne for **at realisere en større, samlet udvidelse af NPT**, herunder NPT fra Agger til Bulbjerg, til effektivering ved ny nationalparkplan 2022.

Sammenhæng med øvrige aktiviteter i Lildstrand/lokalområdet:

Masterplan Østerild-Hannæs og Dark Sky-Certificate
 Kystsikring, strandpromenade
 Madpakkehus og historieformidling
 Naturgenopretning af Lild Strandkær
 Motion for hjerte og hjerne, "Kystsporet"
 KreativitetsHuset Lildstrand

7.2 Kystsikring og strandpromenade

“Opfattelsen af kystbeskyttelse som udelukkende en udgift og en beskyttelse mod naturen bør i stedet opfattes som en mulighed for at skabe ekstra værdi på lokalt plan.”
Citat: Nils Drønen, innovationschef, DHI.

Artikel på Altinget 2.2.2017:
„Kystsikring kan skabe ekstra værdi“

Investering for helheden:
Beboerne i Frøstrup/på Hannæs siger, at “Lildstrand har altid været stedet, vi tog hen for at fiske og bade”. Det er det fortsat!

Tidshorisont for realisering: 2018-2025 (i proces i privat regi fra 2018 -)

Hvem: berørte private matrikelejere samt Thisted Kommune, jf. illustrationer.

Budget: (privat under realisering (3 mio. kr.) samt kommunalt/fondsfinansieret på sigt? Lildstrand forventer, at Thisted Kommune i samklang med lokale ønsker søger statslige puljer og fondstøtte til kystsikringen i videst muligt omfang.

Beskrivelse:

Havet æder sig hastigt ind på ca. 300 m ubeskyttet, delvist beboet kyststrækning ved Sandnæshagevej i Lildstrand. De umiddelbart berørte private matrikelejere arbejder på at få sikret kysten ud for deres ejendomme. Et generelt ønske i Lildstrand er, at også de kommunale matrikler, bl.a. med p-plads, sikres, så havet ikke æder sig yderligere ind i byen, og mulighed for rekreative faciliteter mistes. Udover ønsket om den helt nødvendige fysiske sikring af alle matriklerne er der også et ønske om en delstrækning udført som arkitektonisk kystsikring strandpromenade, subsidiært med trappeadgang til havet fra p-pladsen.

Arkitektonisk kystsikring/strandpromenade: I øjeblikket er Lildstrands samlingspunkt landingspladsen, som også er en arbejdszone – med de risici, dette måtte indebære for besøgende. Sikres området ved den kommunale p-plads ved Sandnæshagevej med arkitektonisk kystsikring i form af en strandpromenade, fx som på foto, vil Lildstrand få endnu et havnært samlingspunkt, der er ligeværdigt med øvrige byer i Kystbyernes Netværk. Set i lyset af forventet øget turisme ved indlemmelse i Nationalpark Thy vil en sådan strandpromenade udgøre et meget stort aktiv for lokalområdet og være værdiskabende samfundsmæssigt set.

Sammenhæng med øvrige aktiviteter i Lildstrand:

Nationalpark Thy fra Agger til Bulbjerg

Landingsplads og madpakkehus

“Kystsporet”

Overblik over kysterrosion ved Sandnæshagevej **1999-2017**.
Grøn linje viser yderste klitrække i 1999.
Blå linje viser yderste klitrække i 2009.
Rød linje viser yderste klitrække i 2017.

Som det fremgår, er klitrækken rykket ca. 40 m tættere på bebygget område fra 1999 til 2017.

Siden anlæggelsen i 1982 har eksisterende kystsikring mod vest – uden sandfodring – effektivt beskyttet Lildstrand.



Privatfinansieret kystsikringsprojekt 2019 for private matrikler på Sandnæshagevej, Lildstrand. De kommunale grunde ligger ubeskyttet hen, hvilket skaber store udfordringer i forhold til en samlet løsning, både med hensyn til kysterosion og visuelt udtryk.



Til venstre: Den kommunale p-plads på Sandnæshagevej marts 2019. Bemærk: Det grå område er IKKE asfalt, men en dyb vandpyt! Til højre: Eksempel på mulig udformning af kystsikring ved p-pladsen i Lildstrand – i visuel identitet med anlæg i Klitmøller og Vorupør. Investering i kystsikring handler således ikke blot om at "sikre en kommunal p-plads", men om langsigtet investering i tidssvarende infrastruktur, udvikling og livskvalitet i et stort lokalområde, som indgår i det kommunale fællesskab og er en mulig ny kystbydestination i Nationalpark Thy. Værdiskabende investering – set i et udviklingsorienteret perspektiv.



7.3 Madpakkehus ved landingspladsen i Lildstrand

Tidshorisont for realisering: 2018 - 2022

Hvem: Foreningen Lildstrand Landingsplads (Jørgen Leegaard, Birthe Ottesen, Dion Nielsen, Tage Nielsen og Bent Wigotski)

Budget: Det oprindelige projekt med tilhørende budget på kr. 3.030.000 er revideret og nedjusteret i februar 2019. Det samlede budget er herefter på 500.000 kr. ekskl. moms. Velux Fonden har i 2017 bevilget kr. 200.000 til opførelse af et madpakkehus. Egenfinansiering: kr. 30.000. Manglende finansiering, ca. 270.000 kr., søges indhentet via fondsansøgninger i 2019. Placering er godkendt af kommunen. Drift afholdes inden for foreningens medlemsøkonomi samt frivillig arbejdskraft.

Beskrivelse: Revideret projekt forår 2019: Se tegninger næste side!

Ønsket er på vestsiden af eksisterende lagerhal med omliggende p-plads at opføre en tilbygning på ca. 42 m² med store vinduer mod hav/landingsplads. Opholdslokalet møbleres enkelt med robuste borde og bænke og udsmykkes i samarbejde med Museum Thy. Foran tilbygningen anlægges befæstet terrasse med borde og bænke. Toiletfaciliteter tilbydes i overforliggende spilhus.

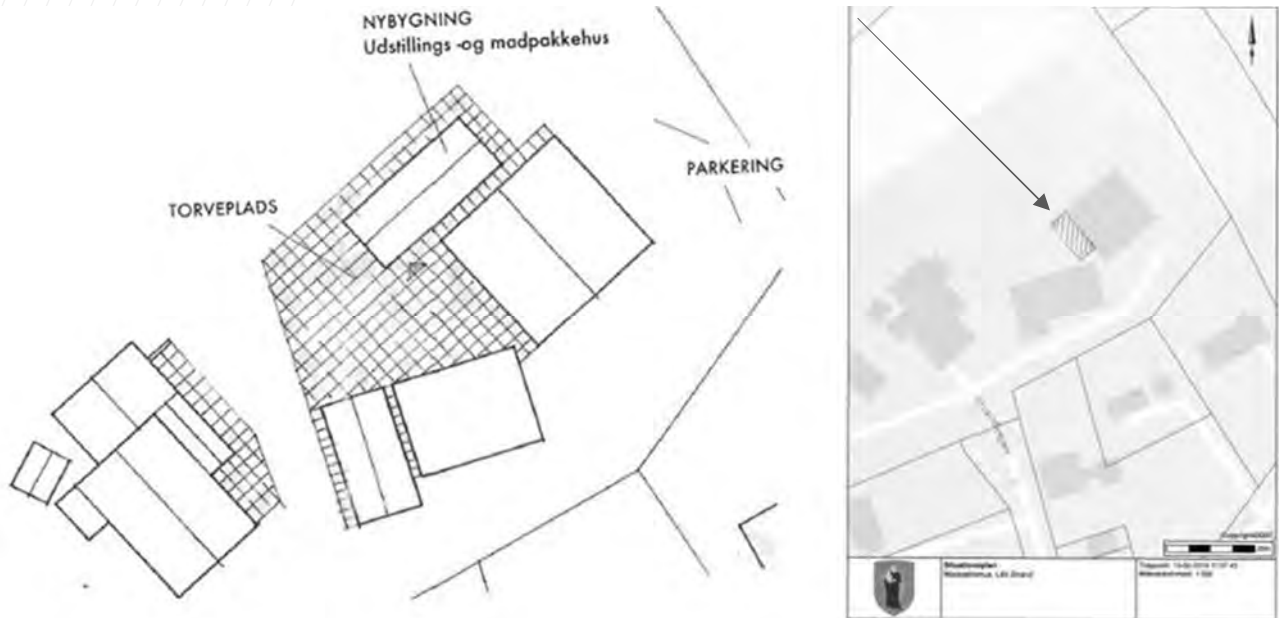
Dronefoto 2017 af landingspladsen i Lildstrand. Placering af Madpakkehuset i det oprindelige projekt er markeret med gul stjerne. Placeringen af Madpakkehuset i det reviderede projekt er markeret med sort pil.

Fra Madpakkehus og terrasse vil der være udsigt over Vigsø Bugt mod Hanstholm – og ældre-/handicapvenlig adgang fra p-plads.

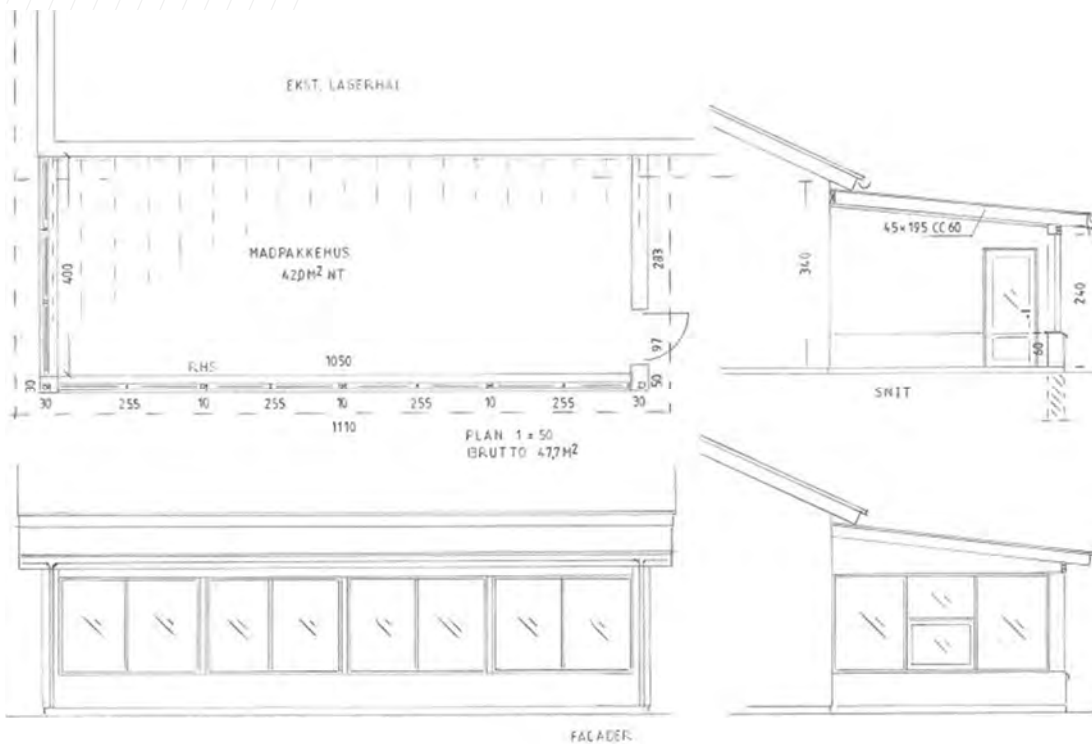


I det oprindelige projekt er en grundlæggende idé mulighed for ældre-/handicapvenlig adgang til strand-/havudsigt. Også det reviderede projekt tilgodeser dette, idet madpakkehuset placeres med ældre-/handicapvenlig adgang i umiddelbar tilknytning til p-plads og med udsigt over både hav og landingsplads fra hus og terrasse.

Til venstre: Oprindeligt projekt/idéskitse til situationsplan af Lildstrand landingsplads udbygget med udstillings-/madpakkehus samt torveplads. På skitsen vises både eksisterende bygninger og nybygning (tekstet). Arkitekt Susanne Fossgreen, 04.12.015.
Til højre: Situationsplan for revideret projekt marts 2019. Materialebeskrivelse er udarbejdet, og madpakkehus i form af tilbygning på eksisterende lagerhal er vist med skravering på tegningen.



Plan- og facadetegning for revideret projekt for Madpakkehus på landingspladsen i Lildstrand, marts 2019



Madpakkehuset – en facilitet til gavn for alle...

Renovering af bygninger og spil mm. i 2015 har skabt ekstra liv på landingspladsen i Lildstrand, bl.a. med Lildstrand Bådelaugs "Skarreklit", og landingspladsen er et populært samlingssted for både fastboende og turister – året rundt.

Et "Madpakkehus", der kan fungere som samlingssted for Bådelaugene, for fritidsfiskerne, for børnehaver og skoleklasser, som besøger Lildstrand i udflugts-/undervisningsøjemed, for fastboende, turister, vandrefugle, cyklister etc., er imidlertid en stærkt efterspurgt, desværre endnu ikke eksisterende facilitet.

Udover de helt indlysende fordele ved tilbud om siddepladser og ly for vind og vejr byder projektet på andre fordele i overordnet strategisk sammenhæng:

Ved evt. udvidelse af Nationalpark Thy og i forbindelse med det tværkommunale projekt "Kystsporet" vil Madpakkehuset udgøre et stort aktiv som servicepunkt.

Godt samspil mellem igangværende historieformidlingsprojekt med Museum Thy, jf. pkt. 7.5., og indretning af opholdsfacilitet ved spilhus/signalmast/minimuseum.

Fremtidsvision: Placeringen af Madpakkehuset er lidt tilbagetrukket og beskyttet af hård kystsikring i selve landingspladsen. Når Madpakkehuset er opført, kunne et fremtidigt ønske være arkitektonisk kystsikring af klithjørne umiddelbart nordøst for Madpakkehuset, hvor der kunne etableres udsigtspunkt/siddepladser/rekreative faciliteter på landingspladsen, også her med ældre-/handicapvenlig adgang.

Aktiviteterne i de tre lokale foreninger Foreningen Lildstrand Landingsplads, Lildstrand Fiske- og Spilhusforening og Lildstrand Bådelaug Skarreklit udgår fra landingspladsen – året rundt, i al slags vejr.

Også disse foreningers medlemmer vil have stor gavn og glæde af etablering af et madpakkehus på landingspladsen.



Sammenhæng med øvrige aktiviteter i Masterplan Lildstrand:

Nationalpark Thy fra Agger til Bulbjerg

"Kystsporet", kystsikring og strandpromenade

Formidling af Lildstrands historie og naturgenopretning af Lild Strandkær

KreativitetsHuset i Lildstrand

7.4 Lild Strandkær – naturgenopretning (jf. pkt. 6.2)

Tidshorisont: 2018-2022

Hvem: Lild Strandkær-udvalget (Bjarne Sørensen og Anne-Mette Kristensen)

Budget: Samlet omkostning ca. 120.000. Indtil videre er der en egenfinansiering på kr. 10.000, kr. 10.000 fra Grundejerforeningen Svenstibakkevej, Lildstrand og kr. 25.000 fra Nordeas Lokalfond. Herudover søges i 2019 kr. 75.000 hos fonde.

Beskrivelse:

Lild Strandkær er en lobeliesø med et areal på 3,4 hektar lige sydvest for Lildstrand. Både indre og ydre del af Lild Strandkær har været fredet siden 1977. Fredningskendelsen er omfattende, ydre strandkær er tillige Natura 2000-område.

Natur: Området rummer sjældne flora og fauna, som bør beskyttes og bevares.

Rekreativt: Lild Strandkær er et bynært, naturskønt og velbesøgt område.

Historisk: væsentlig og integreret del af fiskerlejets historie, bl.a. med isskæring til opbevaring af fisk. Også denne del af fortællingen om kystfiskeri, hårdt arbejde og friluftsliv i et tidligere befolkningstæt Lildstrand ønskes bevaret i et lysåbent, tilgængeligt strandkær og gerne beskrevet i bogudgivelse om Lildstrand.

Teknisk: Afvanding af Lild Strandkær er beskrevet i fredningskendelsen og er af praktisk betydning for afvanding af nordøstlige dele af Lildstrand by samt fritids- og sommerområdet Svenstibakkevej, som ligger øst for Strandvejen.

Projekt:

Lild Strandkær er truet af tilgroning i primært det indre, privatejede strandkær og den østligste del af det ydre strandkær. Udvalget søger fondsmidler til oprensning. Thisted Kommune, Teknisk Forvaltning sørger for at indhente de fornødne tilladelser til oprensning, bl.a. hos Fredningsnævnet, og det er aftalt, at Naturstyrelsen giver fuldmagt til at indgå i tilladelsen. Foruden oprensningsmetode tages der stilling til vandkvalitet/-prøver, bortskaffelse af opgravet materiale og fremadrettede vedligeholdelsestiltag.

"..Thisted Kommune har haft en god dialog med Hawboernes Forening om projektet. Det er et meget værdifuldt naturområde, som med de rette tiltag kan få gavn af en oprensning."

"... kommunen ser positivt på projektet. Thisted Kommune har desuden aftalt med ansøger at videresende ansøgningen til fredningsnævnet, når denne er færdigudarbejdet."

Maria Bartolomé Criado
Sagsbehandler
Thisted Kommune
Plan- og Miljøafdelingen

Lild Strandkær, set fra øst mod vest. Oprensning er påkrævet for bevarelse af den bynære del af Strandkæret



Sammenhæng med øvrige aktiviteter i Lildstrand:

Nationalpark Thy fra Agger til Bulbjerg

Historieformidling

Landingsplads og Madpakkehus

KreativtetsHuset

"Kystsporet" og Dark Sky Certificate

7.5 KreativitetsHuset i Lildstrand

Tidshorisont for realisering: 2018–2021 (i proces)

Hvem: Foreningen KreativitetsHuset i Lildstrand, Kalundborgvej 15B, 4300 Holbæk, CVR-nummer: 39481871 - i denne masterplan herefter benævnt KreativitetsHuset. *Bestyrelsen:* Hanne Marie Kværndrup (formand), Tove Græsbøl Eriksen, Frank Koldsgaard, Carsten Krog Pedersen, Jørgen Holst og Louise Lyng Olesen.

Budget: Det samlede budget er på 3.312.675 kr. Heraf er budgetteret 995.000 kr. til køb af bygningen, 1.082.675 kr. til renovering ude og inde af værksted samt indretning af værkstedsfaciliteter, 1.075.000 kr. til renovering ude og inde af opholdsrum, kursuslokale og værelser, 30.000 kr. til arkitekt/advokat og 130.000 kr. til uforudsete udgifter samt formidling. Der er indgået en betinget købsaftale på huset. Projektet søges finansieret gennem fonde, Thisted Kommune samt sponsorer og støtteforening. Sponsorer har givet foreløbigt tilsagn på i alt 470.000 kr. (marts 2019). Der er udarbejdet arkitekttegninger samt informationsmaterialer bestående af folder, hjemmeside: www.kreativitetshuset.dk og facebook: KreativitetsHuset - Lildstrand.

Beskrivelse:

KreativitetsHuset vil gennem dets aktiviteter tiltrække mennesker og sætte Lildstrand på landkortet som et sted, man tager til for at opleve og udføre kunst, kreative og rekreative aktiviteter i samspil med områdets storslåede natur.

Strandvejen 99, Lildstrands tidligere købmandsbutik, er centralt placeret midt på hovedgaden – skråt over for forsamlingshuset "Hawboernes Hus", som er placeret nederst til højre i billedet.

Fremtidssceneriet er nyt liv som "KreativitetsHuset i Lildstrand" – et aktivitets- og samlingssted for kunstnere, beboere, turister og fritidshusfolk.



Målet er, at KreativitetsHuset bliver det kreative samlingspunkt for lokale kunstnere, beboere, turister og fritidshusfolk. Aktiviteterne tager udgangspunkt i og respekterer naturen, det autentiske rekreative miljø og de værdier, som kender Lildstrand.

KreativitetsHuset ønsker at vække nysgerrigheden omkring naturen ved at give adgang til åbne værksteder og inviterer til at tage naturen ind i det kreative rum ved hjælp af idekatalog, eksempelsamling, instruktionsvideoer og workshops. Kreaworkshops vil kunne danne rammen for læring i og med naturen også for områdets børnehavebørn og skolebørn. Succeskriteriet er samskabelse på tværs.

Projekt:

Formålet er at skabe et hus, som kan danne rammen om og facilitere kreative og rekreative aktiviteter i samspil med strand, hav, klitplantage og høj himmel. Mottoet er udvikling frem for afvikling af Lildstrand.

På hovedgaden i Lildstrand, tæt på landingspladsen, ligger en større ejendom, en tidligere købmandsbutik, jf. ill. foregående side. Ejendommen er ikke særligt vedligeholdt og har stået tom i flere år. Ejendommen indeholder butiksløkkale med tilhørende baglokaler og en beboelse bestående af køkken, bad, to opholdsstuer og potentielt fire værelser. Der er desuden garage/lade/værksted, et udeareal med græsplæne og en sydvendt terrasse. På grund af beliggenheden, størrelsen og indretningen er ejendommen meget velegnet til formålet og samtidig den eneste mulige ejendom i Lildstrand.

Brugen af huset er tænkt at være meget fleksibel. Huset indrettes med mulighed for udlejning til kunstnerbolig, kursusafvikling, udlejning af værkstedsfaciliteter, samt værelsesudlejning i forbindelse med andre aktiviteter i Lildstrand. Endvidere kan vandrings- og cykelturister med behov for en enkelt overnatning eller to benytte huset. Lildstrand ligger tæt på cykel- og vandringsruter så som Nordsørutten og det kommende Kystsporet – en cykelrute fra Vorupør til Blokhus.

Husets værksteder skal være åbne for alle, der frit kan låne/leje en plads i værkstederne med fantastisk lys, professionelt udstyr og 100% ro til fordybelse.

Kursuslokaler kan lejes eller stilles til rådighed til kurser, foredrag, udstillinger og markeder inden for kunsthåndværk samt rekreative formål i samspil med det over for liggende forsamlingshus, Hawboernes Hus.

Udlejning af Kreativitetshusets faciliteter såsom værksteder, kursuslokale, beboelse og værelser tænkes at ske hele året.

Sammenhæng med øvrige aktiviteter i Lildstrand:

Nationalpark Thy fra Agger til Bulbjerg

Historieformidling

Landingsplads og madpakkehus

"Kystsporet" og Dark Sky Certificate

7.6 "Kystsporet" og Dark Sky Certificate

Tidshorisont for realisering: 2019 -

Hvem: Jammerbugt Kommune og Thisted Kommune

Budget: 4,3 mio. kr.

Projekt Kystsporet, som er et tværkommunalt projekt, bliver en 200 km lang forbindelse for cyklister, som også kan bruges af løbende og gående. Ruten vil passere Nationalpark Thy, Bulbjerg, Svinklovene, Fosdalen og byer som Klitmøller, Lildstrand, Vester Thorup og Slettestrand. Det vil sikre en unik naturoplevelse kombineret med kyst- og kulturhistorie og lokale fødevarer. Kystsporet forløber primært på allerede eksisterende stier og veje, som bliver forbedret og skiltet med den nye rute. Derudover skal der anlægges fem kilometer ny sti for at binde alle de eksisterende forbindelser sammen til en ny, lang kystrute.

Borgmester Ulla Vestergaard forventer, at lokalområderne vil være med til at promotere og lave tilbud omkring Kystsporet.

- Det er vigtigt, at de lokale samfund, sporet passerer, tager medejerskab til projektet. Det kan ske ved, at lokale aktører udvikler nogle tilbud, som kan udnyttes af dem, der bruger sporet, men som også kan give aktivitet lokalt.

TV-MidtVest, 24.2.2019

Udviklingsgruppen i Lildstrand har marts 2019 indsendt to forslag til Kystsporets projektleder i Thisted Kommune:

National cykelrute 1, Vestkystruten: I marts 2018 indsendte Udviklingsgruppen i Lildstrand høringsvar til Naturstyrelsens Driftsplan 2017-2032 vedrørende omlægning af mindre del af Vestkystruten mellem Lildstrand og Hjørdemål Klit, så ruten kan få et mere trafiksikkert og naturskønt forløb. Svar fremgår af Naturstyrelsens "Driftsplan NST Thy 2018 – høringsnotat", høringsvar nr. 17. Oplægget videresendt som input til Kystsporet med orientering til Naturstyrelsen.

Dark Sky Certificate: Bulbjerg/Troldsting er efter sigende et af de mørkeste steder i Danmark, ligger på Kystsporet, på grænsen mellem Jammerbugt og Thisted kommuner, og der findes allerede shelterfaciliteter på stedet. En certificering vil føje en ekstra oplevelsesdimension til Kystsporet, styrke turismen i nærområdet og føje en ny dimension til Nationalpark Thy ved udvidelse fra Agger til Bulbjerg. Evt. kan Lildstrand, hvor nattemørket i bynær version kan opleves, med få omstillinger certificeres sideløbende under anden kategori end Troldsting, f.eks. i kategorien "Dark Sky Friendly Developments of Distinction".

Overnatningsmuligheder: Lildstrands beliggenhed centralt på Kystsporet kan være med til at øge kendskabet til stedet og udvikle nye tilbud til turister, f.eks. flere overnatningsmuligheder. Efterspørgsel skaber udbud. I marts 2019 findes der nedennævnte tilbud:

- Mulighed for både kort- og langtidsleje af nyrenoveret helårshus med 10 sovepladser i Lildstrand
- Leje af sommerhus – via bureau, airbnb (27 hits) eller privat udlejning
- Bed & Breakfast (Galleri Tex samt Lildstrand Rideferie og B&B)
- Bulbjerg Camping / (Hjørdemål Klit Camping, som evt. kan bevares?)
- Naturstyrelsens shelters

KreativtetsHuset, jf. pkt. 7.5, vil ved realisering kunne tilbyde indkvartering.

Madpakkehus ved landingspladsen, jf. pkt. 7.3, vil ved realisering være tiltrængt rasteplads med ly for vind og vejr før/efter turen langs Danmarks længste ubebyggede kyststrækning.

Historieformidling, jf. pkt. 6.5, vil give besøget i Lildstrand en ekstra dimension.

8 Ønskescenarie for Lildstrand år 2030

Fyrtårnsprojektet Nationalpark Thy – fra Agger til Bulbjerg: Klithedestrækningen fra Hanstholm til Bulbjerg er fra den nye nationalparkplans ikrafttræden 2022 optaget i Nationalpark Thy, så også Lildstrand – i lighed med øvrige vestkystbyer i Thisted Kommune - er beliggende i/omgivet af Nationalpark Thy.

Formidling af lokalhistorien: I tæt samarbejde med Museum Thy er der skabt en bred, interessant formidling af stedets lokalhistorie, som både skaber og skærper interessen for Lildstrand – også som et sted, hvor det er godt at bo, arbejde, leve og bidrage til et fortsat levende og trygt minisamfund. Der er til indlemmelsen i Nationalpark Thy i 2022 udgivet en bog om Lildstrands fortid og nutid samt et opgavehæfte for de børn, som holder ferie her. Foreningen Lildstrand Landingsplads har i samarbejde med Thy Museum udarbejdet interessante plancher til ophäng i spilhuset, og minimuseet ved signalmasten er opdateret, bl.a. med bykort, som fortæller om husenes fortid og inspirerer børn og voksne til en fælles spadseretur igennem Lildstrand med samtale om det, der foregik engang, hvem der boede her og om livsvilkårene på den barske kyst. Der er tilgængelige apps med fængende historieformidling, og på hjemmeside kan turister søge facts og historiske oplysninger på både dansk, engelsk og tysk.

Bosætning og erhverv: Antallet af fastboende er på 10 år øget med 50 % siden 2018, primært + 40 uden børn. Tilflytterne er ressourcestærke personer, som drages af stedet, naturen og fællesskabet. Husene i hovedgaden er renoverede og eftertragtede af (friluft-) mennesker, som kan arbejde hjemmefra, eller som driver selvstændig, it-baseret virksomhed. Fibernettet gør arbejdstiden effektiv, og umiddelbart efter arbejdstid ligger naturen lige uden for døren, klar til brug uden transporttid. Også kunstnere finder stedet attraktivt som bosted; på grund af nationalparkstatus, KreativitetsHuset og samskabelse med kunstnere i nærområdet på Hannæs, Kirsten Kjærs Museum etc. Nye, energivenlige fritidshuse bygges og benyttes året rundt og også, når ejeren går på pension. På sigt overvejer en beboergruppe at etablere en bæredygtig landsbyklynge over et udvalgt tema, måske fiskeri med udgangspunkt i fællesskabet om Lildstrand Bådelaug og havbåden Skarreklit. Der sælges både frisk og røget fisk i Lildstrand; der sælges produkter, som er certificeret i nationalparkregi.

Turisme: Øget kendskab til Lildstrand har givet fiskerlejet fortjent status som eksklusivt turistmål – fredfyldt, autentisk, naturnært/-skønt, levende bymiljø (kirke, forsamlingshus, landingsplads, strandpromenade, kreativitetshus, gallerier, arrangementer) med levende formidling af lokalhistorie og kystfiskerkultur. Et oplagt feriemål for mennesker, som søger autencitet, afsondrethed, natur- og kulturoplevelser, uforstyrrede vandreture, lange cykelture, skønne rideture, stille-tid, nattemørke og stjernevimmel, og som også gribes af den lokale historie. Et givende og udviklende feriemål for forældre, som ønsker at prioritere samvær, nærhed og alsidig fysisk udfoldelse i uforstyrret natur med deres børn – langt fra badelande, tivolier, grillbarer, pizzabarer og souvenirbutikker.

Fritidshuse og B&B's er udlejet det meste af året til ferierende fra ind- og udland, Strandpromenaden, som er indbygget i kystsikringen på Sandnæshagevej, er sammen med landingspladsen, blevet et populært opholdssted og trækplaster for både Lildstrand- og Hannæsboere samt turister.

Landingspladsen er velholdt, der drives kystfiskeri, og der ligger både på stranden. Madpakkehuset med ældre-/handicapvenlig adgang til stranden er til stor glæde for besøgende i al slags vejr. Skoleklasser og børnehaver besøger stedet og hører om historie, natur og teknik. Bådelaugets velholdte "Skarreklit" har sin faste plads foran spilhuset, og fartøjet er ofte på havet med bådelaugets medlemmer.

Lildstrand Bådelaugs "Skarreklit" trækkes op på landingspladsen af spillet efter fisketur.



"Ud fra en samfundsøkonomisk, holistisk synsvinkel kan arkitektonisk kystsikring i Lildstrand udgøre et meget gunstigt infrastrukturprojekt."

Kystsikring er iværksat på både kommunale og private strækninger inden for beboet område i Lildstrand, så byen er sikret mod fremtidige storme. Ud for den velholdte kommunale parkeringsplads er der etableret arkitektonisk og funktionel kystsikring, der flittigt benyttes af beboere i lokalområdet, turister, cyklister, vandrere og badegæster. Også på landingspladsen er etableret kystsikring med siddepladser i hjørnerne mod øst foran lagerhal og mod vest foran garagebygning og fiskesalg.

I **Hawboernes Hus** afholdes kultur- og kursusarrangementer, kunsthåndværkermarkeder, udstillinger etc. i samspil med det over for liggende **KreativitetsHuset**.

Lildstrand Kirke er stadig velbesøgt ved gudstjenester og benyttet til bryllupper, og menighedsrådet afholder med mellemrum ligeledes velbesøgte kulturelle arrangementer.

Vandrestier, ride- og cykelruter, herunder "Kystsporet", omkring Lildstrand er velholdte og velafmærkede, og digitalt og analogt kortmateriale er tilgængeligt.

Motion: I Lild Klitplantage er der visse steder langs stierne etableret motions-/træningsfaciliteter i naturens egne materialer, og der er lavet kort, som faciliterer brugen af disse.

Orienteringsløb tilbydes både som faste poster og digitalt.

Lild Strandkær er oprenset ved hjælp af fondsmidler og plejes af Naturstyrelsen ved afgræsning i passende omfang, så den interessante flora og fauna, som det fredede Natura 2000-område er kendt for, kan udfolde sig bedst muligt. Hegningen er begrænset og diskret, så det bynære, naturskønne, rekreative område bevarer sit vandspejl, flora og fauna til glæde for både fastboende og turister.

Byfornyelse, jf. Appendix 2, er gennemført, og Hawboernes Hus, Kreativitetshuset, private huse og fællesarealer i Lildstrand fremstår pæne og velholdte.

Sandnæshus i Lildstrand er renoveret, udbygget og genopstået som badehotel/kursussted med restaurant, suppleret med enkelt indrettede vandrefugleværelser, luksuriøse (evt. bådformede) B&B-shelters og måske et miniobservatorium, så turister og fastboende får lejlighed til nærmere udforskning af områdets nattemørke himmel.

Sandnæshus' genopståen som Fugl Fønix af asken er af helt uvurderlig betydning for Lildstrand i form af positiv brandværdi, og badehotellet/kursusstedet og den tilhørende restaurant tiltrækker turister, kursister og nye fastboende, bl.a. som følge af de arbejdspladser, stedet genererer.

Ønskealternativet til drift af Sandnæshus som badehotel er renovering med indretning til ejerlejligheder, timeshare-boliger eller lignende. Eventuelt kombineret med restaurant eller café.

”Der er et stort potentiale for cykel- og vandreturisme i Thy. Men vi skal have attraktive overnatningsmuligheder. Det er typisk enten den helt naturnære løsning som fx et shelter eller modsat et ophold med høj komfort i smukke autentiske omgivelser på fx kysthotel eller en gård.”
”Thy på Forkant”, s. 31.

Sandnæshus – med forhistorie som feriekoloni og badehotel. Ønskescenariet for Lildstrand er, at bygningen renoveres gennemgribende og genopstår som badehotel eller ejerlejligheder.

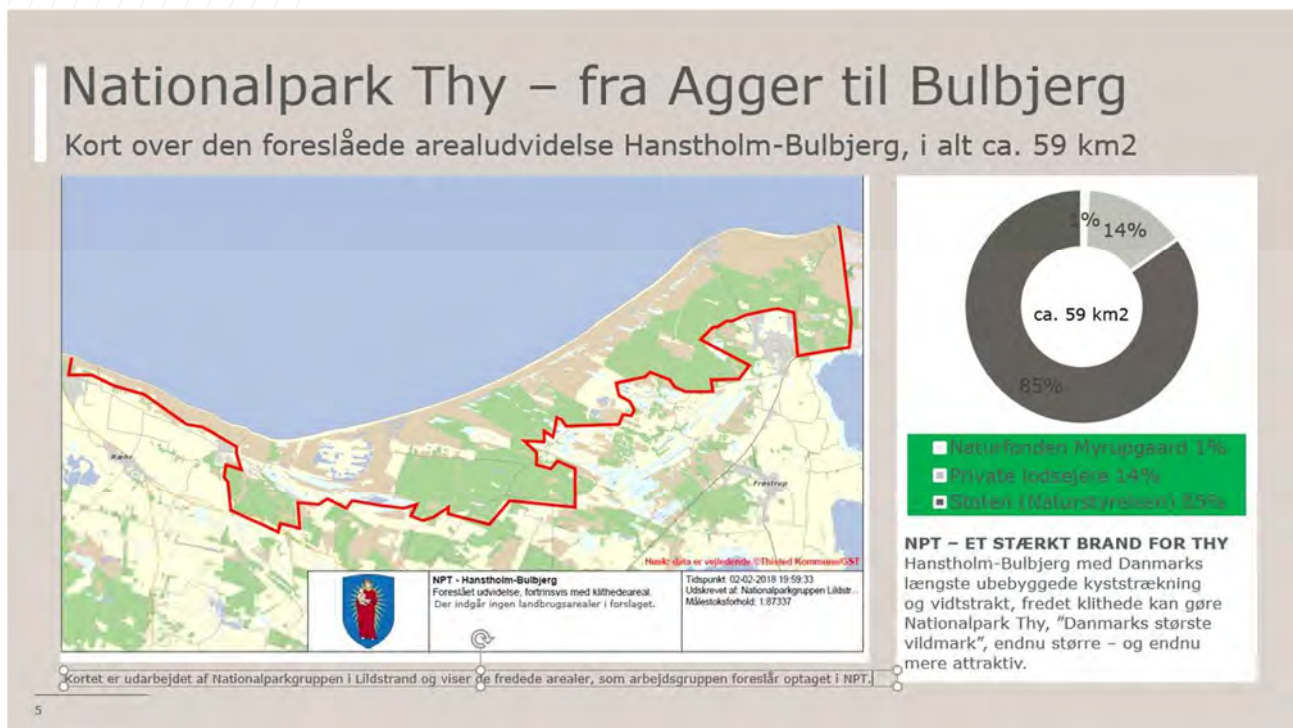


Appendix 1: Nationalpark Thy fra Agger til Bulbjerg

Uddrag af Masterplan "Hannæs-Østerild – Livet i centrum", s. 1, 23 og 24, endelig udgave marts 2018, afleveret som input til Thisted Kommuneplan 2029.



Rød markering på slide viser den foreslåede udvidelse fra Vigsø til kommunegrænsen ved Bulbjerg, i alt ca. 59 km² fredet natur, hvoraf 85% ejes af staten og driftes af Naturstyrelsen Thy. I den nuværende Nationalpark Thy ejes 75% af staten og driftes af Naturstyrelsen.



Slides 7, 4 og 9 fra Nationalparkgruppens præsentation af projekt "Nationalpark Thy fra Agger til Bulbjerg", jf. også denne masterplan pkt. 3, 4, 4.1 og 4.2.

Nationalpark Thy – fra Agger til Bulbjerg

Hvordan passer arealudvidelsen Hanstholm-Bulbjerg ind i NPT-konceptet?

- Nordatlantisk klithede, skov, flora, fauna, hav og kystfiskerkultur – i fuldstændig overensstemmelse med eksisterende NPT-koncept
- Sammenhængende arealudvidelse i naturlig geografisk forlængelse af NPT, inden for kommunegrænsen (Bulbjerg)
- Fredede arealer, altovervejende klithede og skov uden landbrugsinteresser
- 85 % af arealerne hører under staten og samme driftsorganisation som NPT
- Kun 15 % af arealerne ejes af private lodsejere (ca. 30). Flertallet af disse er kontaktet, og foreløbige tilbagemeldinger er overvejende positive. Også uden tilsagn fra alle lodsejere vil der kunne opnås en sammenhængende udvidelse.
- Vandre-, cykel- og rideruter ligger i forlængelse af stisystemer i NPT
- Alle fem vestkystbyer i Thisted Kommune vil være placeret i/ved NPT

6

Nationalpark Thy – fra Agger til Bulbjerg

– fornuftig og lukrativ investering i "Fremtidens Thy"

- Naturstyrelsen Thy står for driften af 85% af den foreslåede nationalpark-udvidelse. Der er ingen forskel på styrelsens plejeplaner i og uden for nationalparken.
- Områdets vandre-, cykel- og rideruter ligger i forlængelse af stisystemer i NPT
- Landingspladsen i Lildstrand er gennemgribende renoveret i 2015.
- Besøgscenter på Bulbjerg, indviet 2017, kan umiddelbart udgøre en "trædesten til naturen" i nationalparkregi, i realiteten blot med nye plancher.
- Realisering af de i Masterplan for Lildstrand beskrevne fem kommende fyrtårne, strandpromenade, madpakkehus, naturgenopretning etc., vil gøre Lildstrand til en endnu mere attraktiv NPT-destination. Som en del af NPT vil det erfaringsmæssigt blive langt nemmere at opnå fondsstøtte til projekter i Lildstrand. Og der er vilje blandt lokale til at gøre en indsats, jf. Masterplan for Lildstrand!

4

Nationalpark Thy – fra Agger til Bulbjerg

Fakta og nøgletal for den foreslåede arealudvidelse

- Eksisterende Nationalpark Thy (fra Agger til Hanstholm): ca. 244 km²
- Foreslået arealudvidelse Hanstholm-Bulbjerg: ca. 59 km² fredet klithede og skov
- 85% (ca. 50 km²) ejes af staten med Naturstyrelsen som driftsorganisation
- 14% af det foreslåede areal (ca. 8,5 km²) ejes af 30 ca. private lodsejere
- To af disse private lodsejere ejer tilsammen ca. 45% af de privatejede arealer
- 1% ejes af Naturfonden Myrupgaard
- Det foreslåede areal ligger inden for kommunegrænsen i Thisted Kommune
- Indlemmelsen i NPT er – foruden i Masterplan for Lildstrand - beskrevet som "kommende fyrtårn" i Masterplan "Hannæs-Østerild – livet i centrum" som input til Thisted Kommuneplan 2017-2029, jf. næste side

5

Appendix 2: Byfornyelse

”Kondemnering: Nedrivning af tomme og forfaldne ejendomme i Friluftsbysterne, heriblandt sommerhuse. Nedrivningen tjener flere formål. Dels at få fjernet specifikke ejendomme, der er i voldsomt forfald, men også et mere strategisk med at få skabt visuel og fysisk sammenhæng med naturen, således at de naturtyper der omgiver Friluftsbysterne i endnu højere grad kan mærkes helt ind i de byggede områder.”

”Thy på Forkant”, s. 70.

Med udgangspunkt i citatet fra ”Thy på Forkant” ønskes der kommunal aktion på følgende matrikler, som skæmmer by- og sommerhuszonen, gør omliggende huse svært omsættelige - og/eller er til fare for forbipasserende. Proces med besigtigelse etc. er 2018 igangsat med Thisted Kommune. Kontaktperson: Rene Nielsen.

1. Matrikel 2x Lund By, Lild, Strandvejen 108. (Byzone).
Afspærringsbånd opsat af Thisted Kommune ultimo december 2016.
Ønske: Istandsættelse eller nedrivning. Nedstyrtningsfare.
2. Matrikel 4ch Lund By, Lild, Svenstibakkevej 9. (Sommerhuszone).
Ønske: Nedrivning. Ruin.
3. Matrikel 9z Lund By, Lild, Svenstibakkevej 31. (Sommerhuszone).
Ønske: Oprydning på matrikel/færdiggørelse af byggeri.



Matrikel 2x Lund By, Lild



Matrikel 4ch Lund By, Lild



Matrikel 9z Lund By, Lild