



# Masterplan Lildstrand 2018-2030

Vision, mission, målsætninger...

**HAWBOERNES FORENING, LILDSTRAND**

**9. APRIL 2018**

# Indhold

---

<b>1</b>	<b>Forord</b>	<b>3</b>
<b>2</b>	<b>Vision, mission, målsætning...</b>	<b>4</b>
2.1	Ingenmandsland eller klar identitet?	5
<b>3</b>	<b>Ønskescenarie for Lildstrand år 2030</b>	<b>6</b>
<b>4</b>	<b>Status quo og målsætninger</b>	<b>9</b>
4.1	Bosætning	9
4.2	Turisme	10
4.3	Friluftsliv	10
4.4	Samvær og foreningsliv	11
4.5	Erhverv og infrastruktur	12
<b>5</b>	<b>FYRTÅRNE, eksisterende</b>	<b>13</b>
5.1	Landingsplads og bådelaug	13
5.2	Foreningsliv og Hawboernes Hus	13
5.3	Kirke	13
<b>6</b>	<b>FYRTÅRNE, kommende</b>	<b>14</b>
6.1	Nationalpark Thy fra Agger til Bulbjerg	14
6.2	Kystsikring og strandpromenade	16
6.3	Formidling af Lildstrands historie	17
6.4	"Madpakkehus" ved landingspladsen i Lildstrand	18
6.5	KreativitetsHuset i Lildstrand	20
6.6	Lild Strandkær	22
<hr/>		
	<b>Appendix 1: Nationalpark Thy fra Agger til Bulbjerg</b>	<b>23</b>
	<b>Appendix 2: Kystsikring</b>	<b>25</b>
	<b>Appendix 3: Kondemnering af forfaldne huse</b>	<b>29</b>

# 1 Forord

**”Friluftsbuerne skal selv vise deres interesse og deres vilje til omstilling. Borgerne kender deres bysamfund bedst og skal bidrage til at udvikle en vision og ikke mindst at få igangsat konkrete projekter.”**

*”Thy på Forkant”, s. 51.*

*”Under udarbejdelsen af dette projekt (= Cold Hawaii Inland) blev man dog klar over, at der var mulighed for at opnå synergi mellem de mange projekter langs fjorden, hvis man så udviklingen af faciliteter til vandaktiviteter i en større sammenhæng.”*

*”Det er vigtigt for kommunen at bibeholde den røde tråd i kommunens brandingindsatser.”*

<http://www.thisted.dk/Nyheder/2018/April/05042018%20Cold%20Hawaii%20Inland.aspx>

Denne ”Masterplan for Lildstrand” (2018-2030), Vision, Mission, Målsætninger..., er udarbejdet af udviklingsgruppen under Hawboernes Forening i Lildstrand. Basis for udarbejdelsen har været følgende:

- Thisted Kommunes strategiplan, [”Thy på Forkant”](#)
- ”Masterplan Hannæs-Østerild, Livet i centrum”, udarbejdet af otte borgerforeninger på Hannæs og i marts 2018 indsendt til Thisted Kommune som input til Kommuneplan 2029
- To udviklingsværksteder/borgermøder i Lildstrand hhv. marts og november 2017, samt
- Fællesmøder i de på borgermøderne i Lildstrand nedsatte udviklingsgrupper danner basis for udformning af vision og målsætninger i denne ”Masterplan for Lildstrand”

Masterplan for Lildstrand intenderer at opsummere målsætninger, beskrive lokale udviklingsmæssige initiativer og danne et fælles, koordineret udgangspunkt for den fremtidige udvikling af Lildstrand - i fortsat konstruktivt samarbejde og samskabelse med øvrige borgerforeninger i området Hannæs-Østerild, Museum Thy, Naturstyrelsen Thy, Nationalpark Thy og Thisted Kommune.

De i Lildstrand-boernes ”Masterplan for Lildstrand” programsatte aktiviteter aftales og koordineres løbende i en fælles udviklingsgruppe med Hawboernes Forening som paraplyorganisation. Intern koordinator for udviklingsgruppen er Birthe Ottesen, Lildstrand.

Henvendelser til myndigheder og institutioner (Thisted Kommune, Naturstyrelsen Thy, Nationalpark Thy, Museum Thy m.fl.) sker efter forudgående aftale i dette regi:

**Aktiviteter ved kyst og landingsplads:**

Foreningen Lildstrand Landingsplads, cvr. nr. 38464760

**Øvrige aktiviteter:** Hawboernes Forening, Lildstrand, cvr. nr. 36265159

Nationalpark Thy, Cold Hawaii og Cold Hawaii Indland er gyldne brands, som også fremover vil profilere Thisted Kommune med hensyn til turisme og branding! Cold Hawaii Inland dækker hele kommunens Limfjordskyst. Nationalpark Thy dækker hele kommunens vestkyst – bortset fra strækningen fra Hanstholm til Bulbjerg, hvor Lildstrand er beliggende. Skal Lildstrand være dead-end, ingenmandsland eller et væsentligt aktiv i den større sammenhæng, der visionært kaldes ”Fremtidens Thy”?

I Lildstrand ser vi os selv som en del af den røde tråd – med visioner, som er i overensstemmelse med den overordnede kommunale strategi. Vi tilstræber også at skabe synergi og sammenhæng ved udvikling af faciliteter i lighed med de øvrige byer i ”Kystbyernes Netværk” og ved optagelse i Nationalpark Thy, så denne strækker sig langs hele Thisted Kommunes vestkyst linje - fra Agger til Bulbjerg.

Lildstrand-området har rigtig mange kvaliteter og udviklingsmuligheder. Disse bør snarest muligt bringes aktivt i spil – til gavn såvel lokalt som for ”Fremtidens Thy”.

## 2 Vision, mission, målsætning...

**Lildstrands DNA:** Velfungerende samfund med afsondret beliggenhed i fredet natur. God vekselvirkning mellem fastboende og turister. Helårsturisme. Lokalt initiativ og engagement. En enklave med rum for refleksion og eftertanke, nærvær og fællesskab samt friluftsliv.

”Friluftsbuerne tjener flere formål. Først og fremmest skaber de værdi for de mennesker, der bor der og bruger dem – men de er også med til at sætte Thy på landkortet.”

”Thy på Forkant”, s. 30.

I Lildstrand vil fastboende og fritidshusejere udvikling frem for afvikling. Bosætning frem for affolkning. Fastboende og fritidshusejere i et fortsat harmonisk fællesskab i stedets fredfyldte, naturskønne rammer.

Lokalt er der massiv enighed om, at stedets særkende og DNA: kystfiskerkulturen, roen, freden og den umiddelbare adgang til naturen skal bevares. Målet er ikke masseturisme og tivolisering, men derimod et klart ja til bosætning og turismeudvikling inden for den lokalplan og de fredninger, som gælder for Lildstrand-området i dag. Desuden et ja til klar identitet og veldefineret tilhørsforhold.

For fastboende i Lildstrand har kystfiskeri og naturgivne betingelser været vilkår igennem generationer. For udefrakommende har fiskeriet og den storslåede natur været stedets hovedattraktioner, lige siden maleren Emil Nolde i 1901 betoges af roen og lyset i Lildstrand og besluttede sig for sin af eftertiden så højt skattede kunstnerkarriere. Lildstrand er imidlertid ikke turistpræget i samme grad som andre, mere kendte/velbesøgte lokaliteter langs kysten, og stedet udstråler fortsat ro og autencitet - til meget stor glæde og tilfredshed for det voksende segment af turister, som efterspørger netop disse kvaliteter.

### Særlige kendetegn

Lildstrand som friluftsbu i Thisted Kommune er kendetegnet ved direkte adgang til hav og fiskeri og til smuk, afvekslende, fredet natur, ro og fred. Beliggenheden for enden af en fem km lang, blind vej gør, at turen til Lildstrand og oplevelsen af stedets mange kvaliteter, kultur- og naturmæssigt, bliver et helt bevidst valg.

Afsondretheden ser vi som en fordel og en del af stedets særlige kvalitet. Imidlertid er vi en ret ukendt destination og har dermed ikke let ved at tiltrække faste bosættere. Derfor vil vi gerne ind under det for hele Thy og Thisted Kommune så stærke, ”gyldne brand”: Nationalpark Thy. Beliggenhed i nationalparken – sammen med øvrige tiltag i masterplanen – vil være med til at give Lildstrand en forstærket brandværdi, som forventes at øge tiltrækningen af fastboende og turister.

Et plus for bosætning af erhvervsaktive er det, at trods afsondret beliggenhed har Lildstrand lynhurtigt fibernet og ligger i fornuftig køreafstand af både Thisted, Fjerritslev, Aalborg og Aalborg Lufthavn.

For realisering af ønskerne om øget bosætning via øget branding arbejdes der i Lildstrand på de under pkt. 6 i masterplanen beskrevne ”Kommende fyrtårne”, som dels skal være overordnet identitetsskabende, dels faciliterende for beboere og besøgende.

At inddrage Lildstrand-området aktivt i eksisterende overordnede strategiske tiltag og potentialer er IKKE ”at smøre leverpostej tyndt ud”, som vi ofte har hørt det beskrevet. Det er tværtimod en helt oplagt mulighed for at udvise rettidig omhu i relation til opfyldelse af allerede nedfældede målsætninger og strategier for Thy.

**STEDET TÆLLER!**  
I Lildstrand håber og forventer beboerne, at både Thisted Kommune og Nationalpark Thy vil samarbejde med os om at forløse områdets helt særlige, men i overordnet strategisk sammenhæng hidtil uudnyttede stedbundne potentialer – til gavn for ikke blot Lildstrand, men for hele Thy!

## 2.1 Ingenmandsland eller klar identitet?

”Thisted Kommune ønsker at give Friluftsbysbyerne en særlig strategisk bevågenhed, fordi det dels vil løfte de enkelte bysamfund – og behovet og potentialet er stort.”  
*”Thy på Forkant”, s. 69.*

”Friluftsbysbyerne skal være autentiske oplevelser af stedet – og kunne markedsføre Thy. Det er en god ide med Friluftsbysbyer, og det er vigtigt, at vi udvikler dem med afsæt i de lokale kvaliteter. Det er fx en anden oplevelse at være tæt på Bulbjerg og Østerild end det er at være i Vorupør. I det nordlige Thy hersker en særlig ro. Der er mange fuglekiggere, ornitologer og kunstnere. Tingene er ikke så organiserede som i Nationalparken, og de behøver ikke være det. Roen og den særlige stemning skal bevares. I Vorupør er der bedre plads til forskellige aktiviteter, og som omdrejningspunkt for Nationalparken er det også oplagt, at faciliteterne og informationer her er særdeles organiserede og lettilgængelige.

*”Thy på Forkant”, s. 30.*

I strategiplanen ”Thy på Forkant” hedder vi ”Hannæs på tværs”, hvilket i høj grad er lig med landsbrugs- og Limfjordsland. Citatet nedenfor fra strategiplanen placerer os til gengæld uden for det fællesskab, vi naturligt har med de øvrige vestkystbyer i Thisted Kommune: Hav, klithede og kystfiskerkultur = Nationalpark Thy.

**Hannæs:** Lildstrand har tæt tilknytning til baglandet og har et godt og tæt samarbejde med borgerforeningerne her. Vi sætter stor pris på det gode naboskab, og samarbejdet prioriteres som vigtigt og nødvendigt for os, både nu og fremover.

**”Kystbyernes Netværk”:** På den anden side indgår Lildstrand fra 2018 i netværket på linje med de øvrige byer i/ved Nationalpark Thy, med hvem vi deler natur, kystkultur og strandingshistorie. På sæt og vis meget understøttende for betegnelsen ”ingenmandsland”: Lildstrand er med i den kommunale strategiplan, men alligevel lidt for sig selv, puttet i en diverse-kasse og dermed en ikke-integreret del af de definerede fællesskaber i indlandet eller langs kysten. Kort sagt: Vi er i Ingenmandsland.

### Fælles identitet

Med natur og kystfiskerkultur til fælles med de øvrige byer i Kystbyernes Netværk og med behov for branding for at standse affolkning, tiltrække bosætning og skabe udvikling er det vigtigt for os, at kyststrækningen fra Hanstholm til Bulbjerg blåstemples som en del af kommunens gyldne brand, Nationalpark Thy. Derved får området en stærk identitet og et veldefineret tilhørsforhold, som kan understøtte udviklingen lokalt, både i Lildstrand og på Hannæs. Til gavn for hele kommunen.

Nationalpark-projektet kolliderer på ingen måde med Friluftsbysby-samarbejdet på Hannæs. Tværtimod. Som det fremgår af Masterplan Hannæs-Østerild, er der fuld opbakning fra de syv øvrige borgerforeninger, idet Lildstrand-projektet forventes at kunne skabe udvikling i form af øget bosætning, erhvervsmæssig vækst og øget turisme for hele Hannæs-området. Specifikt vedrørende udviklingsplanerne for hhv. Amtoft (Cold Hawaii Inland) og Lildstrand forventes disse at kunne gavne og understøtte hinanden.

### ”Stillekupé” i Nationalpark Thy

Nationalpark-projektet kolliderer heller ikke med autencitet og ro i området. Mennesker er forskellige og søger noget forskelligt. Et unikt tilbud om autencitet, ro og naturoplevelser helt på egen hånd er et fornemt supplement til den nuværende nationalpark for den voksende skare af besøgende, som søger netop disse kvaliteter frem for shopping, cafeliv og et udvalg af organiserede oplevelser.

I en udvidet nationalpark kan området fra Hanstholm til Bulbjerg tilbyde et rigt udbud af kvalitative naturoplevelser, hvor den besøgende vælger sin aktivitet efter umiddelbart behov og finder ro til helt personlig, individuel fordybelse, alt sammen i en varieret, vild natur, som både matcher og supplerer det storslåede i Danmarks største vildmark, Nationalpark Thy.

### 3 Ønskescenarie for Lildstrand år 2030

**Nationalpark Thy – fra Agger til Bulbjerg:** Klithedestrækningen fra Hanstholm til Bulbjerg er fra den nye nationalparkplans ikrafttræden 2022 optaget i Nationalpark Thy, så også Lildstrand – i lighed med øvrige vestkystbyer i Thisted Kommune - er beliggende i/omgivet af Nationalpark Thy.

**Formidling af lokalhistorien:** I tæt samarbejde med Museum Thy er der skabt en bred, interessant formidling af stedets lokalhistorie, som både skaber og skærper interessen for Lildstrand – også som et sted, hvor det er godt at bo, arbejde, leve og bidrage til et fortsat levende og trygt minisamfund. Der er udgivet en bog om Lildstrands fortid og nutid samt et opgavehæfte for de børn, som holder ferie her. Foreningen Lildstrand Landingsplads har i samarbejde med Thy Museum udarbejdet interessante plancher til ophæng i spilhuset og skabt en fængende udstilling i det nye udstillings-/madpakkehus på landingspladsen. Minimuseet ved signalmasten er opdateret, bl.a. med bykort, som fortæller om husenes fortid og inspirerer børn og voksne til en fælles spadseretur igennem Lildstrand med samtale om det, der foregik engang, og hvem der boede her. Der er tilgængelige apps med fængende historieformidling, og på hjemmeside kan turister søge facts og historiske oplysninger på både dansk, engelsk og tysk.

**Bosætning og erhverv:** Antallet af fastboende er på 10 år øget med mindst 50% siden 2018, primært + 40 uden børn. Tilflytterne er ressourcestærke, ofte ildsjæle, som drages af stedet, naturen og fællesskabet. Husene i hovedgaden er renoverede og eftertragtede af (friluft-) mennesker, som kan arbejde hjemmefra, eller som driver selvstændig, it-baseret virksomhed. Fibernettet gør arbejdstiden effektiv, og umiddelbart efter arbejdstid ligger naturen lige uden for døren, klar til brug uden transporttid. Også kunstnere finder stedet attraktivt som bosted; på grund af nationalparkstatus, Kreativitetshuset og samskabelse med kunstnere i nærområdet på Hannæs, Kirsten Kjærs Museum etc. Nye, energivenlige fritidshuse bygges og benyttes året rundt og også, når ejeren går på pension. På sigt overvejer en beboergruppe at etablere en bæredygtig landsbyklynge over et udvalgt tema, måske fiskeri med udgangspunkt i fællesskabet om Lildstrand Bådelaug og havbåden Skarreklit. Der sælges både frisk og røget fisk i Lildstrand; visse produkter er certificeret i nationalparkregi.

**Turisme:** Øget kendskab til Lildstrand har givet fiskerlejet status som eksklusivt turistmål – fredfyldt, autentisk, naturnært/-skønt, levende bymiljø (kirke, forsamlingshus, landingsplads, strandpromenade, kreativitetshus, gallerier, arrangementer, erhverv, kunst) med levende formidling af lokalhistorie og kystfiskerkultur. Et fantastisk feriemål for mennesker, som søger autencitet, afsondrethed, natur- og kulturoplevelser, uforstyrrede vandreture, lange cykelture, skønne rideture, stilletid, nattemørke og stjernevimmel, og som også gribes af den lokale historie. Et givende og udviklende feriemål for forældre, som ønsker at prioritere samvær, nærhed, samtale og alsidig fysisk udfoldelse i storslået natur med deres børn - uden forstyrrende indgriben fra badelande, tivolier, grillbarer og souvenirbutikker.

Fritidshuse og B&B's er udlejet det meste af året, og badehotellet Sandnæshus har fuld belægning, i sommersæsonen af ferierende fra ind- og udland, den øvrige del af året også som populært kursussted med walk and talk-møder og anden brug af naturen i social og undervisningsmæssig kontekst. Strandpromenaden, som er indbygget i kystsikringen på Sandnæshagevej, er sammen med landingspladsen, blevet populære mål for besøgende i fiskerlejet.

**Landingspladsen** er velholdt, der drives kystfiskeri, og der ligger både på stranden. Ved landingspladsen er opført et nyt udstillings-/madpakkehus med toiletfaciliteter, og der er etableret ældre-/handicapvenlig adgang til stranden. Her er der skabt udstillingsfaciliteter og en udstilling, som levende formidler stedets specielle historie for både voksne og børn. Skoleklasser og børnehaver besøger ofte stedet og hører om fordums tider. Bådelaugets velholdte "Skarreklit" har sin faste plads foran spilhuset, og fartøjet er ofte på havet med bådelaugets medlemmer.

Figur 3.1: Lildstrand Bådelaugs "Skarreklit".



Ud fra en samfundsøkonomisk, holistisk synsvinkel kan arkitektonisk kystsikring i Lildstrand udgøre et meget gunstigt infrastrukturprojekt.

**Kystsikring** er iværksat på den sidste manglende strækning inden for beboet område i Lildstrand, så byen er sikret mod fremtidige storme. Ud for den kommunale parkeringsplads er der etableret arkitektonisk og funktionel kystsikring, der flittigt benyttes af beboere, turister, vandrere og badegæster.

I **Hawboernes Hus** afholdes kulturarrangementer, fællesspisninger, kunsthåndværkermarkeder, udstillinger etc. i samspil med det over for liggende **KreativtetsHuset**, som er blevet et flittigt benyttet samlingssted for både kunstnere og kreative sjæle. **Lildstrand Kirke** er stadig velbesøgt ved gudstjenester og benyttes til bryllupper, og menighedsrådet afholder med mellemrum ligeledes velbesøgte kulturelle arrangementer, primært i sommerperioden.

**Vandrestier, ride- og cykelruter** omkring Lildstrand er velholdte og velafmærkede, og udførligt kortmateriale er tilgængeligt. I skoven er der visse steder langs stierne etableret motions-/træningsfaciliteter i naturens egne materialer, og der er lavet kort, som faciliterer brugen af disse.

**Lild Strandkær** er oprenset ved hjælp af fondsmidler og plejes af Naturstyrelsen ved afgræsning i passende omfang, så den interessante flora og fauna, som det fredede Natura 2000 område er kendt for, kan udfolde sig bedst muligt. Hegningen er begrænset og diskret, så det bynære, naturskønne, rekreative område bevarer sit smukke, uspolerede udseende til glæde for både fastboende og turister.

**Vedligehold, reovering og nedrivning:** To forfaldne sommerhuse på Svenstibakkesiden er revet ned, og Strandvejen 108 over for signalmasten er efter reovering atter et af byens smukkeste huse. Jf. Appendix 3.

”Der er et stort potenti-  
ale for cykel- og vandre-  
turisme i Thy. Men vi  
skal have attraktive  
overnatningsmuligheder.  
Det er typisk enten den  
helt naturnære løsning  
som fx et shelter eller  
modsat et ophold med  
høj komfort i smukke  
autentiske omgivelser på  
fx kysthotel eller en  
gård.”

”Thy på Forkant”, s. 31.

Figur 3.2: Sandnæshus – med  
forhistorie som feriekoloni og  
badehotel. Ønskescenariet for  
Lildstrand er, at bygningen re-  
noveres gennemgribende og  
genopstår som badehotel eller  
ejerlejligheder.

**Sandnæshus** i Lildstrand er renoveret, udbygget og genopstået som badehotel/kursussted med restaurant, suppleret med enkelt indrettede vandrefugleværelser, luksuriøse (evt. bådformede) B&B-shelters og måske et miniobservatorium, så turister og fastboende får lejlighed til nærmere udforskning af områdets nattemørke himmel.

Sandnæshus’ genopståen som Fugl Fønix af asken er af helt uvurderlig betydning for Lildstrand i form af positiv brandværdi, og badehotellet/kursusstedet og den tilhørende restaurant tiltrækker turister, kursister og nye fastboende, bl.a. som følge af de arbejdspladser, stedet genererer.

Ønskealternativet til drift af Sandnæshus som badehotel er renovering med indretning til ejerlejligheder, eksklusive timeshare-boliger eller lignende. Eventuelt kombineret med restaurant eller café.



**Årlig arbejdsdag i Lildstrand** er blevet en hyggelig tradition, hvor fastboende og fritidshusejere på frivillig basis samarbejder om forskønnelse af byen i form af male-, oprydning- og vedligeholdelsesprojekter på fællesområder. Arbejdsdagen er en hyggelig social begivenhed, hvor alle bidrager efter evne og efter endt arbejde styrker sociale relationer under fællesspisning i Hawboernes Hus.



## 4 Status quo og målsætninger

### 4.1 Bosætning

"I Thy er vi ikke så op-tagede af, om vi bliver flere eller færre. Vi går derimod op i at gøre det godt, for dem, der er her, og i at blive verdens bedste til at tage imod dem, der vil hertil. Hvis den tilgang så fører til, at vi bliver lidt flere, er det helt i orden med os!"  
*"Thy på Forkant", s. 6.*

"Lejeboliger og fleksibel udlejning. Vi ved fra egne lokale erfaringer i Thisted Kommune samt fra nationale undersøgelser, at der ofte mangler attraktive lejeboliger i de attraktive kystbyer og landsbyer. Dette vil også blive gældende for Friluftsbysterne. Det kræver med andre ord en målrettet strategisk indsats at få etableret en boligform, der gør det lettilgængeligt for folk at være deltidsbeboere eller slå sig ned for en tid og prøve stedet af."  
*"Thy på Forkant", s. 70.*

Citatet fra "Thy på Forkant" ser vi i Lildstrand som en jysk underdrivelse. Vi vil nemlig meget gerne være flere fastboende! Fraflytningen i Lildstrand er et vilkår i de seneste år, men den er aldersbetinget. Ønsket er derfor via øget kendskab til området som en del af Nationalpark Thy, effektiv kystsikring med en attraktiv strandpromenade og ved interessant, tidssvarende formidling af Lildstrands særlige historie at tiltrække nye fastboende til Lildstrand. Derved kan fiskerlejet bevares som et bysamfund, hvor man kan leve det gode liv - i harmonisk interaktion fastboende og fritidshusejere imellem.

**By ++:** "Friluftsbyst" i Thisted Kommune. Hovedgade og sidegader med pæn bebyggelse, gadebelysning, kirke og forsamlingshus. Overvejende pæne, velholdte, som oftest flittigt benyttede fritidshuse. Renoveret landingsplads med p-plads og toilet. Både på stranden, signalmast og "minimuseum". Kommunal p-plads med direkte adgang til stranden på Sandnæshagevej. Legeplads på Svenstibakkevej. Hundeskov i plantagen.

**By --:** Sandnæshus (badehotel ej i drift) mangler renovering. Forfaldent udseende, som skæmmer byen. Strandvejen 101 forfaldent hus, som skæmmer landingspladsen og kan udgøre fare for forbipasserende. To nedrivningsklare sommerhuse på Svenstibakkevej, jf. Appendix 3. Kommunal matrikel på Sandnæshagevej mangler kystsikring. P-pladsen på samme matrikel mangler vedligehold.

**Demografi:** 24 husstande med 36 fastboende (gennemsnitsalder +60 år), ca. 160 sommerhuse. Ca. 20 ledige byggegrunde.

Beboersammensætning (fem segmenter):

- fastboende
- sommerhusejere med stærkt engagement i og tilhørsforhold til Lildstrand
- sommerhusejere, som har hus med udlejning for øje
- turister (danske og udenlandske), som hyppigt vender tilbage
- engangsturister

Vi vil arbejde for, at

- brande Lildstrand ved optagelse i Nationalpark Thy
- samarbejde med Museum Thy om at formidle stedets lokalhistorie
- samarbejde med Agger, Stenbjerg, Vorupør og Klitmøller via aktiv deltagelse i "Kystbyernes Netværk" (samarbejde indledt 2018)
- øge samarbejdet med Visit Thy
- søge fondsmidler til gruppernes forskellige projekter i koordineret samarbejde
- forskønne Lildstrand ved en årlig arbejdsdag på frivillig basis
- badehotel Sandnæshus opprioriteres af ejeren og idriftsættes
- byens tre forsømte huse nedrives eller istandsættes
- Thisted Boligforening opprioriterer vedligeholdelse af de fem lejeboliger i byen

## 4.2 Turisme

*“Friluftsbysker skal styrke den store fortælling om livet med Naturen i Thy. Friluftsbysker befolkes og besøges af mennesker, der har truffet en beslutning om at leve et liv, hvor naturen er en væsentlig del af livet.”*  
*“Thy på Forkant”, s. 34*

Turismen i Lildstrand er primært baseret på fritidshusudlejning. Der er tale om helårsturisme, idet de dertil egnede huse lejes ud året rundt.

Turisterne er primært danske, tyske, norske gæster, hovedsageligt familier med mindre børn eller +40-par uden børn. Desuden lejes større feriehus hyppigt af tre generationer sammen, både i og uden for sommersæsonen. Naturen og området rates sædvanligvis højt i vurderingerne af fritidshusene. Turisterne har fokus på naturoplevelser og familieliv, og mange turister vender tilbage gang på gang.

Lildstrands naturlige samlingspunkt er landingspladsen. Her ender landevejen i havet, her ligger både, sælges fisk osv. Et helt naturligt og oplevelsesrigt besøgssted for turister. Men landingspladsen er samtidig også en arbejdszone, med de ulemper og risici, som dette medfører, og lokaliteten er uegnet til badning. Det vil derfor være et signifikant aktiv for Lildstrand, hvis kystsikringen ud for den kommunale p-plads på Sandnæshagevej udformes som en strandpromenade. Derved skabes et attraktivt alternativ til landingspladsen som samlingspunkt.

*Figur 4.2: Landingspladsen i Lildstrand er både turistmål og arbejdsområde.*

*Etablering af en strandpromenade i forbindelse med den helt nødvendige kystsikring ved Sandnæshagevej vil skabe nye oplevelser og muligheder og udgøre et attraktivt – og tiltrængt – alternativ til landingspladsen som samlingspunkt.*



## 4.3 Friluftsliv

Havet, stranden, skoven og klithedens vidtstrakte, øde arealer er Lildstrands DNA, som tiltrækker naturelskere med hang til oplevelser på egen hånd fra ind- og udland. Området omkring Lildstrand byder på særdeles rige og mangefacetterede oplevelser på havet, til fods, på cykel eller til hest i skov, hede og langs stranden.

Store klithedearealer er udlagt som stillezone, og som oftest møder vandreren ikke andre end sig selv på turen ud i landskabet, det være sig i skoven, på heden eller langs stranden. Fiskeri fra stranden eller fx via Lildstrand Bådelaugs smukke fartøj, “Skarreklit”, er også populært.

Udviklingsgruppen i Lildstrand er i løbende, konstruktiv dialog med Naturstyrelsen Thy om vedligehold af vandre- og cykelruter, om skiltning af vandrestier, om opsætning af bænke/klaplåger og om oprettelse af shelters i lokalområdet.

## 4.4 Samvær og foreningsliv

**Hawboernes Forening og Hawboernes Hus:** Hawboernes Forening har ca. 140 medlemmer, både fastboende og fritidshusejere, og i Lildstrand har man tradition for fællesskab og samvær i det lokale forsamlingshus, Hawboernes Hus. Dette hus fra 1940'erne danner rammen om beboermøder, udviklingsværksteder, fiskebord, private fester, musikarrangementer, pinseløb, fællesspisning til Sct. Hans, sommermarkeder, udstillinger, juletræsfest mm. Det udlejes også til forskellige private arrangementer.

Figur 4.4. Det første af hidtil to afholdte RUC-facilerede udviklingsværksteder blev afholdt i Hawboernes Hus den 25. marts 2017. Bl.a. skovrider Ditte Svendsen, Naturstyrelsen Thy, holdt oplæg for ca. 60 fastboende og fritidshusere i Lildstrand.

<http://ise.ruc.dk/blog/2017/03/28/tre-ruc-professorer-til-udviklingsvaerksted-i-nordjylland/>



### **Lildstrand Fiske- og Spilhusforening:**

Lildstrand opstod som fiskerleje i 1880'erne, og der kom hurtigt god vækst i fiskeriet og bosætningen. Først i 1952 fik Lildstrand et motoriseret spil til ind- og udhaling af bådene; før det var det forbundet med hårdt slid at komme ud fra og ind på stranden. Med spillet blev det desuden muligt at håndtere større og tungere både. I 1970 fiskede 16-18 store både fra Lildstrand, indtil en kraftig vestenstorm gjorde voldsomt indhug i landingspladsen. Bl.a. styrtede dele af redningshuset i havet. Herefter var kystfiskeriet indstillet i en årrække.

I 1981 gik initiativrige lokale fiskere sammen om at oprette Lildstrand Fiske- og Spilhusforening, hvor man bl.a. etablerede et nyt, fælles pakhús. Det blev startskuddet til en ny æra med erhvervsfiskeri, og i en periode fiskede 12 både fra Lildstrand.

Efterhånden er erhvervsfiskeriet i Lildstrand næsten ophørt, og nu er det en enkelt erhvervsfisker, Lildstrand Bådelaug og områdets mange fritidsfiskere, der bruger faciliteterne på landingspladsen. Fiske- og Spilhusforeningen er imidlertid stadig aktiv med stabilt medlemstal.

**Lildstrand Bådelaug** har stået bag en nylig renovering af bygninger og ophalerspil. Bådelauget har ca. 50 medlemmer, som driver fiskeri på fritidsplan med kystbåden "Skarreklit", der er bygget som en del af arbejdet i organisationen Han Herred Havbåde. Bådelauget står også for den daglige, fysiske vedligeholdelse af "Skarreklit" og spilhuset/spillet.

**Levende musik om sommeren:** I Galleri Tex er den udendørs levende torsdagsmusik i sommerperioden et velbesøgt arrangement i lokalsamfundet, og Tex' gård er et populært samlingssted for både danske og udenlandske turister, fastboere og folk fra oplandet på Hannæs.

## 4.5 Erhverv og infrastruktur

Af erhverv findes der april 2018 følgende virksomheder i Lildstrand:

- Lildstrand Røgeri
- Bjarnes fiskesalg ved landingspladsen
- Sommerkiosk, "Hawhuset", ved landingspladsen fra juni til august
- Galleri Arte
- Galleri Tex (inkl. B&B og cafevirksomhed)
- Lildstrand Rideferie og Bed & Breakfast

Figur 4.5: De to gallerier i Lildstrand, Galleri Arte og Galleri Tex (t.h.), arrangerer ferniseringer af veletablerede kunstnere og har kunst-udstilling året rundt. Galleri Tex driver også B&B.



**Infrastruktur++:** Fibernet, mobilmast, delvis kystsikring, asfalteret vej, gadebelysning, snerydning, ugentlig renovation samt postkasse og -omdeling.

**Infrastruktur --:** Manglende kystsikring på Sandnæshagevej, jf. Appendix 2. Ikke-vedligeholdet busskur midt på hovedgaden. Manglende skiltning til Lildstrand fra national cykelrute 1. Mangelfuld trafiksikkerhed på Strandvejen: hullet vej, manglende afstriking, skiltning og reflekser samt ønske om dobbeltafstriking på Gl. Aalborgvej ned mod afkørsel til Strandvejen.

Vedrørende skiltning og trafiksikkerhed har Hawboernes Forening ultimo 2017 rettet henvendelse til Thisted Kommune, Teknisk Forvaltning, om disse forhold. (Henvendelsen er endnu ikke besvaret medio april 2018.)

**Fibernet:** Et meget stort plus for både fastboende og fritidshusejere er, at velfungerende fibernet i Lildstrand byder på rige muligheder for at drive erhverv og/eller "arbejde hjemmefra", både lejlighedsvis eller permanent.

## 5 FYRTÅRNE, eksisterende

### 5.1 Landingsplads og bådelaug

Landingspladsen med kystsikring, signalmast, spil og spilhus som hjemsted for erhvervs- og fritidsfiskeri er Lildstrands omdrejningspunkt og et nutidigt udtryk for stedets dybt rodfæstede kystfiskerkultur, som strækker sig tilbage endog før første bosættelse i Lildstrand i 1883. Bygningerne på landingspladsen blev gennemgribende renoveret i 2015 via fondsmidler fra A.P. Møller Fonden og tilskud fra Thisted Kommune.

Landingspladsen lægger bl.a. strand til Lildstrand Bådelaug's "Skarreklit", som i 2012/13 blev renoveret på værftet i Slettestrand under projekt "Han Herred Havbåde". Skarreklit benyttes til tursejlad med foreningens lokale medlemmer. Lildstrand ligger tæt på særdeles velegnede stengrunde og andre fiskepladser. Nærheden til Bulbjerg på den ene side og Vigsøbugten til den anden gør Lildstrand til et ideelt udgangspunkt for tursejlad, for fritidsfiskeri og for dykning. Skarreklit er også velegnet til at sejle med folk, der vil pilke torsk, dørge makrel eller prøve nogle af de andre gamle fangsteknikker, der er gået af brug i erhvervsfiskeriet.

Lildstrand Fiske- og Spilhusforening og Lildstrand Bådelaug: se beskrivelse under pkt. 4.4.

### 5.2 Foreningsliv og Hawboernes Hus

Foreningslivet i Lildstrand blomstrer og er rigt facetteret set i lyset af, at byen kun rummer ca. 35 fastboende medio april 2018. Medlemstallene suppleres godt af fritidshusejere, som også tager del i foreningslivet i nedennævnte seks foreninger:

- Hawboernes Forening
- Foreningen Lildstrand Landingsplads
- Lildstrand Fiske- og Spilhusforening
- Lildstrand Bådelaug Skarreklit
- Foreningen Kreativitetshuset i Lildstrand
- Grundejerforeningen Svenstibakkevej

### 5.3 Kirke

Lildstrand Kirke hører under Tømmerby sogn og er en aktiv kirke, hvor der med mellemrum holdes gudstjenester, afvikles bryllupper etc. Desuden arrangerer menighedsrådet velbesøgte kulturelle arrangementer (musik/foredrag) i sommerperioden. Lildstrand Kirke har ingen kirkegård. Kirken er tidligere bådehus (fra 1883) for redningsbåden ved Lildstrand og blev indviet som kirke 2.4.1950. Der er ca. 100 siddepladser. Fritstående klokkestabel med klokke fra Lild kirke, støbt hos Arent Kleiman i Lubeck 1674. Skulptur "Stenbider" tilhørende fiskerlejet opstillet ved kirken 2002.

## 6 FYRTÅRNE, kommende

### 6.1 Nationalpark Thy fra Agger til Bulbjerg

“Vi skal blære os endnu mere med, at vi har Danmarks mest mangfoldige natur...

Vejlerne er et unikum af menneskeskabt natur og fugleliv. Nationalparken, Klitheden og plantagerne hele vejen fra Lodbjerg til Bulbjerg er landets vildeste Vildmark!”

“Thy på Forkant”, s. 29.

*Tidshorizont for realisering:* 2019-2021 (i proces)

*Hvem:* Nationalparkgruppen i Lildstrand under Hawboernes Forening (Bjarne Sørensen/Anne-Mette Kristensen)

*Budget:* Faktuel gennemgang af evt. investeringsbehov og driftsomkostninger forventes drøftet med NPT-ledelsen og med Thistedes borgmester på møder i 2. kvartal 2018. Evt. investeringsbehov/driftsomkostninger er endnu ikke belyst i nationalpark- og/eller kommunalt regi. Nationalparkgruppen anskuer investeringsbehov ud fra følgende betragtninger:

- Naturstyrelsen Thy står for driften af 85% af den foreslåede udvidelse og oplyser, at der ikke er forskel på plejeplaner i og uden for nationalparken.
- De resterende 15% er helt overvejende privatejet, fredet natur.
- Eksisterende stisystemer ligger i forlængelse af stisystemerne i nationalparken.
- Landingspladsen i Lildstrand blev gennemgribende renoveret i 2015.
- Ved evt. fremtidigt behov for flere p-pladser i Lildstrand findes centralt beliggende, ubenyttet kommunalt ejet matrikel, som vil være velegnet til formålet.
- Masterplan indeholder lokale projektinitiativer, som vil medvirke til at gøre Lildstrand til en meget attraktiv nationalparkdestination.
- Borgerinddragelse og kontakt til direkte berørte lodsejere har fundet sted.
- Baglandet på Hannæs ser et markant udviklingspotentiale ved beliggenhed på kant af Nationalpark Thy.
- På Bulbjerg blev der i 2017 indviet et nyt besøgscenter, som kan udgøre en “trædesten til naturen” i nationalparkregi.

*Kort sagt:* en yderst beskedent investering, som vil generere et signifikant udviklingsmæssigt potentiale både lokalt, kommunalt og i nationalparkregi – i fuld synergi med Thisted Kommunes strategier.

**Beskrivelse:** Udvidelse af Nationalpark Thy til at omfatte kyststrækningen fra Hanstholm til Bulbjerg, inkl. Danmarks længste ubebyggede kyststrækning. Kort over det foreslåede område samt udførlig matrikelaftegnelse er udført. Hovedparten af de private lodsejere er kontaktet, og der er sket borgerinddragelse i de berørte områder, både via borgerforeninger og via personlig kontakt.

**Projekt:** Lildstrand ligger nordligst og yderst i Thisted Kommune og på Hannæs. Indlemmelse i Nationalpark Thy, et af Thys “tre gyldne brands” ifølge “Thy på Forkant”, forventes at kunne brande det relativt ukendte Lildstrand så markant i lokalområdet, ind- og udland, at husene bliver lettere omsættelige, fast bosætning tiltrækkes og turisme samt erhverv styrkes til gavn lokalt og for hele kommunen.

Kommende fyrtårne beskrevet i denne masterplan vil medvirke til at udvikle Lildstrand til en endnu mere attraktiv nationalparkdestination. For lokalområdet, Nationalpark Thy og Thisted Kommune opnås dermed en række positive effekter af at gøre “Danmarks største vildmark” endnu større:

- øget spændvidde i Nationalpark Thy, areal- og oplevelsesmæssigt
- “stillekupé” som nyt element i Nationalpark Thy
- Bulbjerg som et unikt og storslået punktum for nationalparken
- komplettering af den fælles identitet i “Nordsølandet” i Thy: hav, klithede og kystfiskerkultur

- samlet fortælling om alle fem kystbyers historie i/ved Nationalpark Thy
- turistmæssigt stærkt bagland: Kirsten Kjærs Museum, Thylejren, Vejlerne, Rørskoven, Limfjordslandet, Vindmøllestcenter Østerild og Energipunkt Frøstrup

Figur 6.1: Bulbjerg - et stor-  
slået punktum for Nationalpark  
Thy og Thisted Kommune.

Med nyt besøgscenter indviet i 2017 samt gode parkerings- og toiletforhold, - og for indeværende ca. 130.000 besøgende årligt - vil Bulbjerg uden nævneværdige investeringer udgøre endnu en markant "Trædesten til naturen" i Nationalpark Thy.



#### **Processen juni 2017 til medio april 2018:**

- Lokal opbakning til projektet vedtaget på generalforsamling i Hawboernes Forening, Lildstrand, juni 2017
- Løbende dialog med Nationalpark Thys ledelse, indledt med møde august 2017
- Projektet skrevet ind i "Masterplan Hannæs-Østerild – Livet i centrum" under "Kommende fyrtårne". Af de otte borgerforeninger bag masterplanen betegnet som dét vigtigste projekt for lokalområdets udvikling. Masterplan Hannæs er februar 2018 afleveret til Thisted Kommune som input til Kommuneplan 2029.
- Informationsmateriale afleveret/sendt til hovedparten af de private lodsejere, som forslaget omfatter. (De få resterendes privatadresser er os ubekendte.)
- Informationsmateriale sendt til væsentlige lokale erhvervsaktører, herunder Dolle, Hanstholm Camping og Vigsø Feriecenter – med positiv feedback.
- Henvendelse sendt til Thistedes kommunalbestyrelse Q3 2017 og Q1 2018
- Møde med Thistedes borgmester Ulla Vestergaard 13. april 2018

#### **Sammenhæng med øvrige aktiviteter i Lildstrand:**

Kystsikring og strandpromenade  
Landingsplads og udstillings-/madpakkehus  
Historieformidling  
KreativtetsHuset Lildstrand  
Oprensning af Lild Strandkær

## 6.2 Kystsikring og strandpromenade

*Tidshorison for realisering:* 2018-2010 (i proces)

*Hvem:* Thisted Kommune og berørte matrikelejere

*Budget:* (privat, kommunalt, fondsfinansieret?)

”Opfattelsen af kystbeskyttelse som udelukkende en udgift og en beskyttelse mod naturen bør i stedet opfattes som en mulighed for at skabe ekstra værdi på lokalt plan.”

*Citat: Nils Drønen, innovationschef, DHI.*

*Artikel på Altinget 2.2.2017: „Kystsikring kan skabe ekstra værdi”*

<https://www.altin-get.dk/forsyning/artikel/dhi-kystsikring-kan-skabe-ekstra-værdi>

*Figur 6.2: Eksempel på mulig udformning af kystsikring ved den kommunale p-plads på Sandnæshagevej i Lildstrand. Fremtidssikret infrastruktur og værdiskabende i samfundsmæssigt perspektiv.*

Kilde: [https://www.architectes.cat/iframes/paisatge/fotos\\_proj/8a\\_BIEN-NAL/P8170/P8170F5.jpg](https://www.architectes.cat/iframes/paisatge/fotos_proj/8a_BIEN-NAL/P8170/P8170F5.jpg)

### **Beskrivelse:**

Lildstrand har gentagne gange været hårdt ramt af voldsomme storme. Senest 2. juledag 2016, hvor flere meter kyststrækning (og dele af et sommerhus) blev havets bytte. Illustrationer under Appendix 2, hhv. 1999, 2009 og 2017, viser behovet for omgående indsats med særligt fokus på den kommunale matrikel med p-plads. Kystbeskyttelsen kan med fordel udformes som arkitektonisk kystsikring med rekreativ funktion i visuel identitet med anlæg i Klitmøller og Vorupør.

### **Projekt:**

De umiddelbart berørte private matrikelejere på Sandnæshagevej arbejder på at finansiere og få sikret kysten ud for deres ejendomme. Et generelt ønske i Lildstrand er, at også den kommunale matrikel med p-plads på Sandnæshagevej sikres, så havet ikke æder sig ind på byen ad denne vej, jf. Appendix 2.

*Arkitektonisk kystsikring:* I øjeblikket er Lildstrands turistmæssige samlingspunkt landingspladsen, som også er en arbejdszone med de risici, som dette måtte indebære for besøgende. Sikres området ved den kommunale p-plads ved Sandnæshagevej med arkitektonisk kystsikring i form af en strandpromenade, fx som på foto, vil Lildstrand få endnu et havnært samlingspunkt. Set i lyset af et forventet øget besøgstal ved forventet indlemmelse i Nationalpark Thy vil strandpromenaden udgøre et meget stort aktiv. Kystsikringen vil dermed være fremtidssikret infrastruktur og yderligere værdiskabende i et samfundsmæssigt perspektiv.



### **Sammenhæng med øvrige aktiviteter i Lildstrand:**

Nationalpark Thy fra Agger til Bulbjerg  
Udstillings-/madpakkehus ved landingspladsen



### 6.3 Formidling af Lildstrands historie

“Kulturarv er oplevelse, og det er dokumenteret, at der er gode penge at tjene på at få den frem i lyset.”

“Thy på forkant”, s. 69.

*Tidshorizont:* 2020 (under realisering)

*Hvem:* Udviklingsgruppen/Bygruppen (Tove Græsbøl Eriksen, Lene Thomsen, Pernille Græsbøl, Annelise Søndengaard, Ivar Bak, Bjarne Sørensen og Anne-Mette Kristensen) samt Landingspladsgruppen (Jørgen Leegaard m.fl.)

*Budget:* Indsamling og formidling, herunder bogudgivelse, sker under Museum Thys auspicer. Til bogudgivelse kan der blive tale om ansøgning af fondsmidler via Hawboernes Forening.

**Beskrivelse:** Samarbejde med Museum Thy om formidling på tidssvarende vis af interessante og facetterede aspekter af den lokale historie som identitetsskabende branding over for beboere, besøgende og potentielle faste bosættere.

Figur 6.2: Husene på hovedgaden i Lildstrand har været ramme om og vidner til udfoldelse af kystfiskerkultur og dagligliv gennem tiderne med havet som til tider barsk nabo.

Forrest til venstre: Strandgården, Lildstrands første beboelse (1883), og stedet, hvor maleren Emil Nolde slog sig ned for en tid i 1901.

Forrest til højre: Hawboernes Hus, forsamlingshus og traditionstomt lokalt samlingssted siden 1940'erne.



**Projekt:** Formidlingen af kystfiskerkultur sker på udmærket vis andre steder i Kystbyernes Netværk og i nationalpark-regi. Derfor tænkes historieformidlingen i Lildstrand, udover formidlingen af kystfiskerkulturhistorien, vinklet også på anden vis i fortællinger om lokal levevis og forhold unikke for Lildstrand, i personhistorie samt fortællingen om Lildstrands indflydelse på Emil Nolde som kunster.

Følgende initiativer med bistand/facilitering af Thy Museum ses som oplagte muligheder:

- opsamling og formidling af specifik historisk viden blandt lokale fastboende
- registrering af lokale genstande, fotos, optegnelser etc.
- nye plancher til minimuseet ved signalmasten
- udstilling af plancher til spilhus i samspil med Landingspladsgruppen
- bog om Lildstrand (med basis i jubilæumsskriftet fra 1983)
- opgavehæfte for børnefamilier med vandretursforslag i by og omegn, fx skolevejssti anno 1892, baseret på viden om byens huse og disses tidligere brug
- formidling af strandingshistorie og kystfiskerkultur
- formidling vedrørende Lild Strandkær
- Emil Nolde og dennes ophold i Strandgården i Lildstrand

**Sammenhæng med øvrige aktiviteter i Lildstrand:**

Nationalpark Thy fra Agger til Bulbjerg  
Landingsplads og udstillings-/madpakkehus  
Kreativitetshuset i Lildstrand  
Oprensning af Lild Strandkær

## 6.4 "Madpakkehus" ved landingspladsen i Lildstrand

*Tidshorizont for realisering: ?? (er i proces)*

*Hvem: Foreningen Lildstrand Landingsplads (Jørgen Leegaard, Birthe Ottesen, Tage Nielsen, Bent Wigotski og Dion Nielsen)*

*Budget: Det samlede budget er på 3.030.000 kr. Heraf er bygningen budgetteret til 1.680.000 kr., inventar 250.000 kr., torv 400.000 kr., arkitekt 200.000 kr. og formidling 500.000 kr. Velux Fonden har i 2017 bevilget kr. 200.000 til projektet. Egenfinansiering er sat til kr. 30.000.*

**Beskrivelse:** Efter renovering af bygninger og spil mm. i 2015 er der atter kommet liv på landingspladsen i Lildstrand og både på stranden, bl.a. Lildstrand Både- laugs "Skarreklit". For at fastholde momentum er ønsket at opføre en ny bygning i form af et såkaldt udstillings-/madpakkehus. Formålet med projektet er flerstrengt, idet huset skal fungere som samlingssted for fritidsfiskerne, som madpakkehus og som støttepunkt for tiltrækning af en øget turisme. Huset kan også benyttes som samlingspunkt for børnehaver og skoleklasser, som besøger Lildstrand i udflugts-/undervisningsøjemed.

Figur 6.3.1: Dronefoto 2017 af landingspladsen i Lildstrand. Udstillings-/madpakkehusets placering er markeret med stjerne.

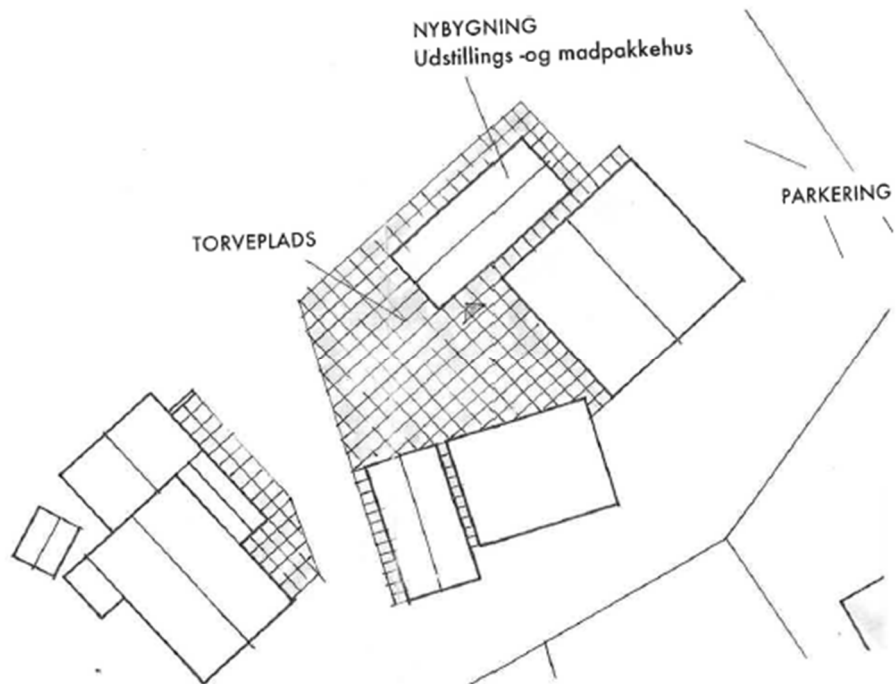


**Projekt:** Planen er at opføre en 120m<sup>2</sup> bygning i stil med de eksisterende bygninger, dvs. hvidkalket og med sort tag i listepap. Huset skal indrettes med stort opholdslokale, køkken, toiletter og teknikrum samt depot. Opholdslokalet møbleres med borde og stole. Uden om huset og op mod de øvrige bygninger anlægges befæstet torv, der møbleres med borde og bænke.

I projektet er indtænkt ældre-/handicapvenlig adgang til strand-/havudsigt.

Der udarbejdes plancher og andet udstyr til formidling af kystfiskeriet, jf. pkt. 6.3, og den omgivende natur med de muligheder, den nu rummer. I dette udstyr indgår elektroniske infoskærme og et webcam.

Figur 6.4.2: Udsnit af idéskitse til situationsplan af Lildstrand landingsplads udbygget med udstillings-/madpakkehus samt torveplads. På skitsen vises både eksisterende bygninger og nybygning. Arkitekt Susanne Fossgreen, 04.12.2015.



Det er planen, at der antages en arkitekt til at forestå udfærdigelse af byggetegninger samt varetagelse af byggestyring.

**Sammenhæng med øvrige aktiviteter i Lildstrand:**

Nationalpark Thy fra Agger til Bulbjerg  
Kystsikring og strandpromenade  
Formidling af Lildstrands historie  
KreativitetsHuset i Lildstrand  
Oprensning af Lild Strandkær

## 6.5 KreativitetsHuset i Lildstrand

*Tidshorison for realisering: 2018–2020 (i proces)*

*Hvem: Bestyrelsen for KreativitetsHuset i Lildstrand - i denne masterplan herefter benævnt KreativitetsHuset. (Hanne Marie Kværndrup, Tove Græsbøl Eriksen, Frank Koldsgaard, Carsten Krog Pedersen, Jørgen Holst og Louise Lyng Olesen).*

*Budget: Det samlede budget er på 2.745.000 kr. Heraf er budgetteret 995.000 kr. til køb af bygningen, 1.000.000 kr. til renovering af værksted og indretning af værkstedsfaciliteter, 300.000 kr. til renovering af opholdsrum, kursuslokale og værelser, 150.000 kr. til arkitekt og byggestyring samt 300.000 kr. til formidling. Sponsorer har givet foreløbigt tilsagn på i alt 70.000 kr. Der er indgået en etårig betinget købsaftale på huset. Projektet søges finansieret gennem fonde, Thisted Kommune samt sponsorer og støtteforening.*

### **Beskrivelse:**

KreativitetsHuset vil gennem dets aktiviteter tiltrække mennesker og sætte Lildstrand på landkortet som et sted, man tager til for at opleve og udføre kunst, kreative og rekreative aktiviteter i samspil med områdets storslåede natur.

Succeskriteriet er samskabelse på tværs. KreativitetsHuset bliver det kreative samlingspunkt for lokale kunstnere, beboere, turister og fritidshusfolk. Aktiviteterne tager udgangspunkt i og respekterer naturen, det autentiske rekreative miljø og de værdier, som kendetegner Lildstrand. Kreaworkshops vil kunne danne rammen for læring i og med naturen for områdets børnehavebørn og skolebørn.

Figur 6.5: Strandvejen 99, Lildstrands tidligere købmandsbutik, er centralt placeret midt på hovedgaden – skråt over for forsamlingshuset "Hawboernes Hus", som er placeret nederst til højre i billedet. Fremtidssceneriet er nyt liv som "KreativitetsHuset i Lildstrand" – et aktivitets- og samlingssted for kunstnere, beboere, turister og fritidshusfolk.



### **Projekt:**

På hovedgaden i Lildstrand, tæt på landingspladsen, ligger en større ejendom, en tidligere købmandsbutik. Ejendommen er ikke særligt vedligeholdt og har stået tom i flere år. Ejendommen indeholder butikslokale med tilhørende baglokaler og en beboelsesdel med køkken, bad, to opholdsstuer og potentielt fire værelser.

Der er desuden garage/lade/værksted, et udeareal med græsplæne og en syd- vendt terrasse. På grund af beliggenheden, størrelsen og indretningen er ejendommen meget velegnet til formålet.

Projektets formål er at skabe de fysiske rammer for etablering af KreativitetsHuset. Mottoet er udvikling frem for afvikling af Lildstrand. Målet er at skabe et hus, som kan danne rammen om og facilitere kreative og rekreative aktiviteter i samspil med strand, hav, klitplantage og høj himmel.

I KreativitetsHuset kan kunstnere udfolde deres kunst og dele den med turister, lokale beboere og andre kunstnere gennem udstillinger, åbent værksted og kursusaktivitet.

Brugen af huset er tænkt at være meget fleksibel. Huset indrettes med mulighed for udlejning til kunstnerbolig, kursusafvikling, udlejning af værkstedsfaciliteter samt værelsesudlejning i forbindelse med andre aktiviteter i Lildstrand. Endvidere kan vandrings- og cykelturister med behov for en enkelt overnatning eller to benytte huset. I sommerperioden kan der være en lille café i butiklokalet.

Husets værksteder skal være åbne for alle, der frit kan leje en plads i værkstederne med fantastisk lys, professionelt udstyr og 100% ro til fordybelse.

Kursuslokaler kan lejes eller stilles til rådighed til kurser, foredrag, udstillinger og markeder inden for kunsthåndværk samt rekreative formål i samspil med det over for liggende forsamlingshus, Hawboernes Hus. Udlejning af KreativitetsHusets faciliteter såsom værksteder, kursuslokale, beboelse og værelser tænkes at ske hele året.

***Sammenhæng med øvrige aktiviteter i Lildstrand:***

Nationalpark Thy fra Agger til Bulbjerg

Historieformidling

Landingsplads og udstillings-/madpakkehus

## 6.6 Lild Strandkær

*Tidshorison:* 2018-2021 (under realisering)

*Hvem:* Lild Strandkær-udvalget (Bjarne Sørensen og Anne-Mette Kristensen)

*Budget:* Samlet omkostning ca. 135.000.

Indtil videre er der egenfinansiering kr. 10.000 (fra Grundejerforeningen Svenstibakkevej) og bevilget kr. 25.000 fra Nordeas Lokalfond. Herudover søger udvalget yderligere fondsmidler, kr. 100.000, til oprensningsprojektet. Bl.a. hos Aage V. Jensen Naturfond.

### **Beskrivelse:**

Lild Strandkær er en lobeliesø med et areal på 3,4 hektar lige sydvest for Lildstrand. Strandkæret har været fredet siden 1977, og det ydre strandkær er Natura 2000-område.

Afvanding af Lild Strandkær er beskrevet i fredningskendelsen af 1977 og er af betydning for afvanding af dele af Lildstrand by og fritidshusområdet Svenstibakkevej, som ligger nordøst for Strandvejen.

Figur 6.6: Lild Strandkær set fra sydvest ind mod Lildstrand. Bulbjerg kan skimtes i baggrunden. Oprensningsprojektet omfatter den inderste, bynære del. Den fredede lobeliesø dækker et areal på 3,4 hektar, hvoraf størstedelen er Natura 2000-område. (Dronefoto okt. 2017).



### **Projekt:**

Lild Strandkær er truet af tilgroning i primært det indre strandkær og den østligste del af det ydre strandkær. Udvalget søger fondsmidler til oprensning af Lild Strandkær og er i konstruktiv dialog med både Naturstyrelsen og Thisted Kommune, Teknisk Forvaltning. Kommunen sørger for at indhente de fornødne tilladelser til oprensning, bl.a. hos Fredningsnævnet, og det er aftalt, at Naturstyrelsen giver fuldmagt til at indgå i tilladelsen. En tilladelse vil være gældende i tre år. Foruden oprensningsmetode skal der tages stilling til vandkvalitet/-prøver, bortskaffelse af opgravet materiale og fremadrettede vedligeholdelsestiltag.

I samarbejde med Naturstyrelsen Thy er Lild Strandkær-udvalget også i dialog med Aalborg Universitet, Institut for Kemi og Biovidenskab (professor Niels Madsen), om kortlægning af forskellige forhold i Lild Strandkær (nuværende vandkvalitet, eventuelle natur- og/eller menneskeskabte forureningskilder, vedligehold, fremtidig overvågning af vandkvalitet, afvandingsskote, naturplejetiltag etc.). Samarbejde vil ske i form af bachelorprojekter og/eller specialeskrivning.

### **Sammenhæng med øvrige aktiviteter i Lildstrand:**

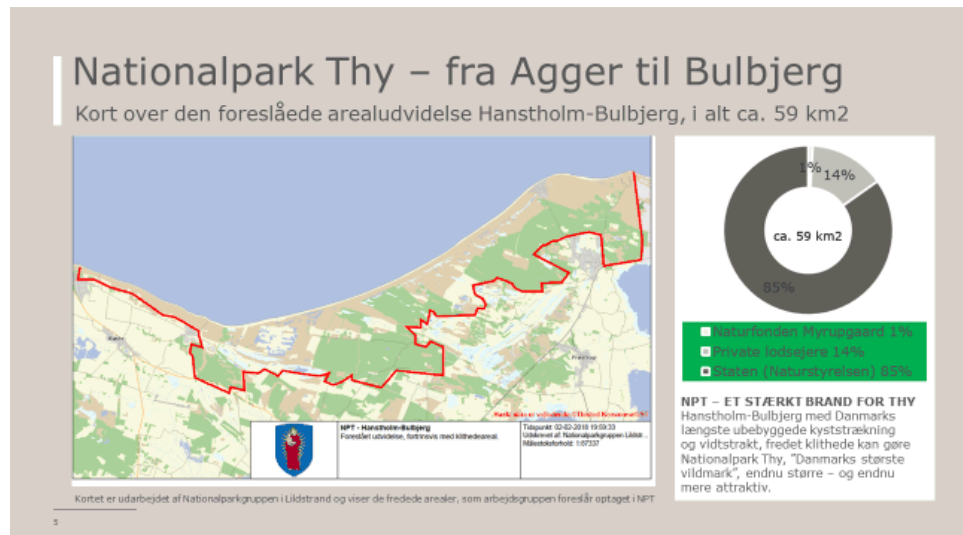
Nationalpark Thy fra Agger til Bulbjerg  
Landingsplads og udstillings-/madpakkehus  
Historieformidling

## Appendix 1: Nationalpark Thy fra Agger til Bulbjerg

Uddrag af Masterplan "Hannæs-Østerild – Livet i centrum", s. 1, 23 og 24, endelig udgave marts 2018, afleveret som input til Thisted Kommuneplan 2029.



Slides 5, 6, 4 og 8 fra Nationalparkgruppen i Lildstrands præsentation vedrørende forslag til udvidelse af Nationalpark Thy – fra Agger til Bulbjerg



## Nationalpark Thy – fra Agger til Bulbjerg

Hvordan passer arealudvidelsen Hanstholm-Bulbjerg ind i NPT-konceptet?

- Nordatlantisk klithede, skov, flora, fauna, hav og kystfiskerkultur – i fuldstændig overensstemmelse med eksisterende NPT-koncept
- Sammenhængende arealudvidelse i naturlig geografisk forlængelse af NPT, inden for kommunegrænsen (Bulbjerg)
- Fredede arealer, altovervejende klithede og skov uden landbrugsinteresser
- 85 % af arealerne hører under staten og samme driftsorganisation som NPT
- Kun 15 % af arealerne ejes af private lodsejere (ca. 30). Flertallet af disse er kontaktet, og foreløbige tilbagemeldinger er overvejende positive. Også uden tilsagn fra alle lodsejere vil der kunne opnås en sammenhængende udvidelse.
- Vandre-, cykel- og rideruter ligger i forlængelse af stisystemer i NPT
- Alle fem vestkystbyer i Thisted Kommune vil være placeret i/ved NPT

6

## Nationalpark Thy – fra Agger til Bulbjerg

– fornuftig og lukrativ investering i "Fremtidens Thy"

- Naturstyrelsen Thy står for driften af 85% af den foreslåede nationalpark-udvidelse. Der er ingen forskel på styrelsens plejeplaner i og uden for nationalparken.
- Områdets vandre-, cykel- og rideruter ligger i forlængelse af stisystemer i NPT
- Landingspladsen i Lildstrand er gennemgribende renoveret i 2015.
- Besøgscenter på Bulbjerg, indviet 2017, kan umiddelbart udgøre en "trædesten til naturen" i nationalparkregi, i realiteten blot med nye plancher.
- Realisering af de i Masterplan for Lildstrand beskrevne fem kommende fyrtårne, strandpromenade, madpakkehus, naturgenopretning etc., vil gøre Lildstrand til en endnu mere attraktiv NPT-destination. Som en del af NPT vil det erfaringsmæssigt blive langt nemmere at opnå fondsstøtte til projekter i Lildstrand. Og der er vilje blandt lokale til at gøre en indsats, jf. Masterplan for Lildstrand!

4

## Nationalpark Thy – fra Agger til Bulbjerg

Fakta og nøgletal for den foreslåede arealudvidelse

- Eksisterende Nationalpark Thy (fra Agger til Hanstholm): ca. 244 km<sup>2</sup>
- Foreslået arealudvidelse Hanstholm-Bulbjerg: ca. 59 km<sup>2</sup> fredet klithede og skov
- 85% (ca. 50 km<sup>2</sup>) ejes af staten med Naturstyrelsen som driftsorganisation
- 14% af det foreslåede areal (ca. 8,5 km<sup>2</sup>) ejes af 30 ca. private lodsejere
- To af disse private lodsejere ejer tilsammen ca. 45% af de privatejede arealer
- 1% ejes af Naturfonden Myrupgaard
- Det foreslåede areal ligger inden for kommunegrænsen i Thisted Kommune
- Indlemmelsen i NPT er – foruden i Masterplan for Lildstrand - beskrevet som "kommende fyrtårn" i Masterplan "Hannæs-Østerild – livet i centrum" som input til Thisted Kommuneplan 2017-2029, jf. næste side

5



## Appendix 2: Kystsikring

”Derfor er der grund til at supplere bekymringen om udgifter med analyser af de positive og afledte effekter velgenemførte projekter kan kaste af sig. Her vil værdipotentialet for en given egn skulle afdækkes sammen med en afvejning af om de politiske viljer til at investere i udvikling kan koble sig op på denne. Og måske endda ligefrem komme frem til at kystbeskyttelse kan betale sig.”  
Citat: Nils Drønen, innovationschef, DHI.

Artikel på Altinget  
2.2.2017: „Kystsikring kan skabe ekstra værdi”

<https://www.altinget.dk/forsyning/artikel/dhi-kystsikring-kan-skabe-ekstra-værdi>

Jf. pkt. 6.2. ønskes udført arkitektonisk kystsikring i form af anlæg af strandpromenade ud for kommunal matrikel på Sandnæshagevej - i visuel samklang med strandpromenader i kystbyerne Klitmøller og Vorupør. En strandpromenade vil i høj grad være et identitetsskabende aktiv for Lildstrand og dermed markant understøtte den ønskede positive udvikling. Der er i udviklingsgruppen vilje til at forfølge dette mål, bl.a. ved at søge fondsmidler fra fx Realdania Fonden, A.P. Møllers Fond, Nordea Fonden, Velux Fonden, LAG Thy-Mors, Friluftsrådet, Arbejdsmarkedets Feriefond, Codan Fonden, Spar Nord Fonden og andre potentielle bidragydere.

Uddrag af brev til Jørgen Leegaard fra Thisted Kommune, Teknisk Forvaltning, Drifts- og Anlægsforvaltningen, 18. marts 2018, SagsID: 04.18.00-P20-1-17i:

### ” Den kommende proces:

Lov om Kystbeskyttelse, kap. 1a.

*”Kommunalbestyrelsen kan bestemme, at der ved en kyst skal udføres anlæg eller træffes andre foranstaltninger til beskyttelse af flere ejendomme mod oversvømmelse eller den nedbrydende virkning fra havet, fjorde eller andre dele af søterritoriet (strandbeskyttelsesprojekter).”*

Lovændring af kystbeskyttelsesloven er vedtaget med virkning fra den 1. februar 2018.

Myndighedsbehandlingen varetages, indtil opgaven er overdraget til kommunerne, af Kystdirektoratet.

Overdragelsen forventes at ske i efteråret 2018.

Det er således stadig Kystdirektoratet, der skal give tilladelse til etablering af kystbeskyttelses-anlæg.

Klima-, Miljø- og Teknikudvalget skal på mødet den 9. april 2018 behandle en ansøgning om en tillægsbevilling på 300.000 kr. til finansiering af en rådgiver i forbindelse med behandling af en kap. 1a sag for sikring af kysten ved Lild Strand.

Såfremt sagen også godkendes i Strategi- og Økonomiudvalget kan Kommunalbestyrelsen den 24. april 2018 behandle bevillingssagen.

Såfremt Kommunalbestyrelsen godkender, skal administrationen i samarbejde med en rådgiver finde frem til, hvorledes kysten ved Lild skal kystsikres og udgifterne hertil, under hensyntagen til den ændrede lovgivning.

Det formodes, at det tidligere udarbejdede projekt, skal justeres efter lovgivningen og økonomiberegninger genvurderes.

### Sagsgang KYBL (Kystbeskyttelsesloven) §1a – kommunernes kompetencer

Det projekt der ønskes gennemført, skal i høring ved de involverede grundejere og Kystdirektoratet (KDI).

De grundejere der bliver pålagt bidrag bør høres. Kystdirektoratet bistår som sagkyndig under sagens videre behandling indtil projektet ansøges hos KDI.

KYBL §2 – Udtalelse og afgørelse om kystbeskyttelsesprojekter

Efter endt høring skal ansøgningen fremsendes Kommunalbestyrelsen.

Kommunalbestyrelsen skal indhente udtalelse fra KDI, og fra de grundejere der bliver pålagt bidragspligt (interessesitkendegivelse). Thisted Kommune – CVR 2918 9560.

Kommunalbestyrelsen træffer herefter beslutning om en igangsætning af en kap. 1a sag, og om Thisted Kommune ønsker, at etablere kystbeskyttelse ud for den kommunale parkeringsplads.

Vedtages det at gennemføre en kap. 1a sag, skal der ske en underretning til ejere af faste ejendomme, der opnår beskyttelse eller anden fordel, under projektudarbejdelsen. Kommunalbestyrelsens afgørelse kan kun påklages, for så vidt angår retlige spørgsmål.

### KYBL §3 – Projektudarbejdelse og møder

Kommunalbestyrelsen kan vælge at afholde møder med ejere af fast ejendom, som opnår beskyttelse eller anden fordel, under projektudarbejdelsen.

**KYBL §4 – Høring af det konkrete projekt**

Kommunalbestyrelsen skal sende det konkrete projekt i høring hos alle, som kan blive pålagt bidragspligt og interessenter. Projektet skal samtidig offentliggøres digitalt. Høringsmaterialet skal indeholde en redegørelse for hvilke foranstaltninger, der skal gennemføres, og hvorledes samtlige udgifter skal afholdes (bidragsfordeling). Fristen for indsendelse af bemærkninger skal mindst være 4 uger.

**KYBL §5 – Afgørelser og ansøgning om det konkrete projekt.**

Mindre ændringer i projektet på baggrund af høringen, kan gennemføres inden kommunalbestyrelsens afgørelse. Større/væsentlige ændringer medfører en ny høring. Kommunalbestyrelsen skal herefter træffe afgørelse om projektet skal gennemføres eller ikke.

**Skal projektet ikke gennemføres**, skal parter og andre som har fået tilsendt projektet underrettes.

Afgørelsen skal offentliggøres digitalt.

**Skal projektet gennemføres**, parter og andre som har fået tilsendt projektet underrettes.

Afgørelsen skal offentliggøres digitalt.

I begge tilfælde kan afgørelsen påklages – fristen er 4 uger.

Såfremt afgørelsen påklages, er Natur- og Miljøklagenævnet klagemyndighed - indsendelse af bare én klage har opsættende virkning for hele projektet.

Påklages afgørelsen ikke, skal Kommunalbestyrelsen ansøge Kystdirektoratet om tilladelse til udførelse af det konkrete projekt.

**KYBL §16 – Afgørelse.**

Kystdirektoratet modtager ansøgningen, og foretager høring af andre myndigheder og interesseorganisationer – høringsfrist 4 uger. Kystdirektoratet vurderer ansøgningen i henhold til bekendtgørelsen for Natura 2000 og muligvis vurdering efter § 3, VVM, strandbeskyttelse og klitfredning. Efter endt høring træffer Kystdirektoratet afgørelse.

Klagefristen er 4 uger.

Påklages afgørelsen, skal klagen behandles af Natur- og Miljøankenævnet - klagen har opsættende virkning.

Såfremt afgørelsen ikke påklages, kan kystbeskyttelsesprojektet gennemføres. Thisted Kommune – CVR 2918 9560.

**Afrunding:**

Da projektet med kystsikring ved Lind Strand bliver ét af de første i Danmark efter den nye lovgivning, er det vanskeligt at sige, hvor lang tid en sådan proces vil tage.

For at fremme sagen mest muligt er det Thisted Kommunes intention, at benytte en rådgiver med en stor erfaring og viden indenfor både det lovgivnings- og det tekniske område, men som du kan se af ovenstående, er det en langstrakt procedure.

Hvilken indvirkning forventede klager får for kystsikringsprojektet og det samlede tidsforbrug, inden der måske foreligger et godkendt projekt med en accepteret og underskrevet bidragsfordeling, kan ingen spå om.

Med venlig hilsen  
Ulla Nielsen  
Teknik og Erhverv  
Thisted Kommune"

---

De fire illustrationer på de to følgende sider viser kysterosion 1999-2017 samt matrikler i det område i Lildstrand, hvor behovet for kystbeskyttelse er aktuelt og påtrængende: Sandnæshagevej.

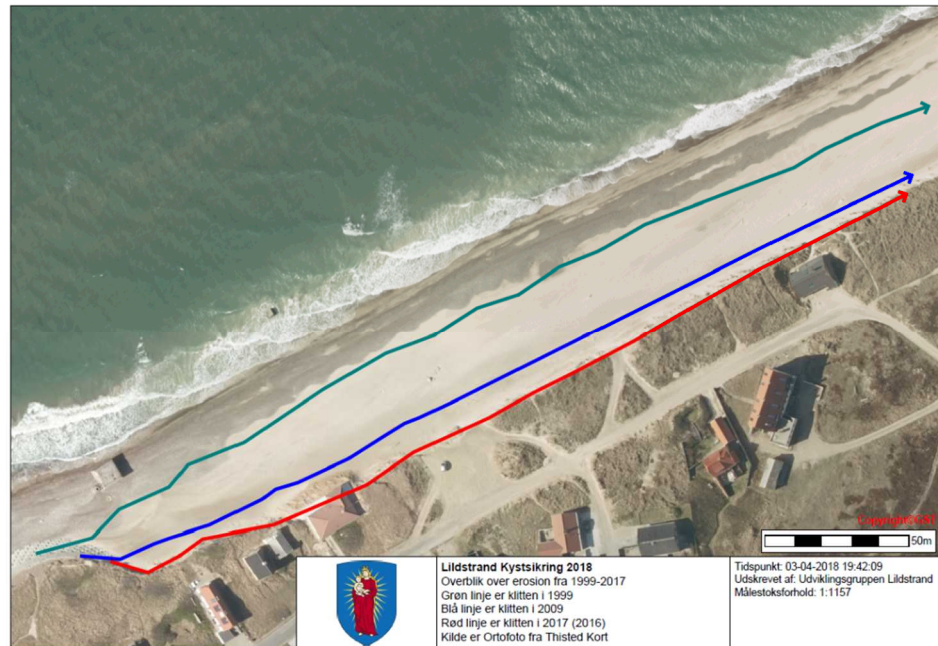
Øverste kort illustrerer kystens tilbagetrækning i perioden 1999-2017.

De tre følgende kort viser matrikler og kystlinje hhv. 2017, 2009 og 1999.

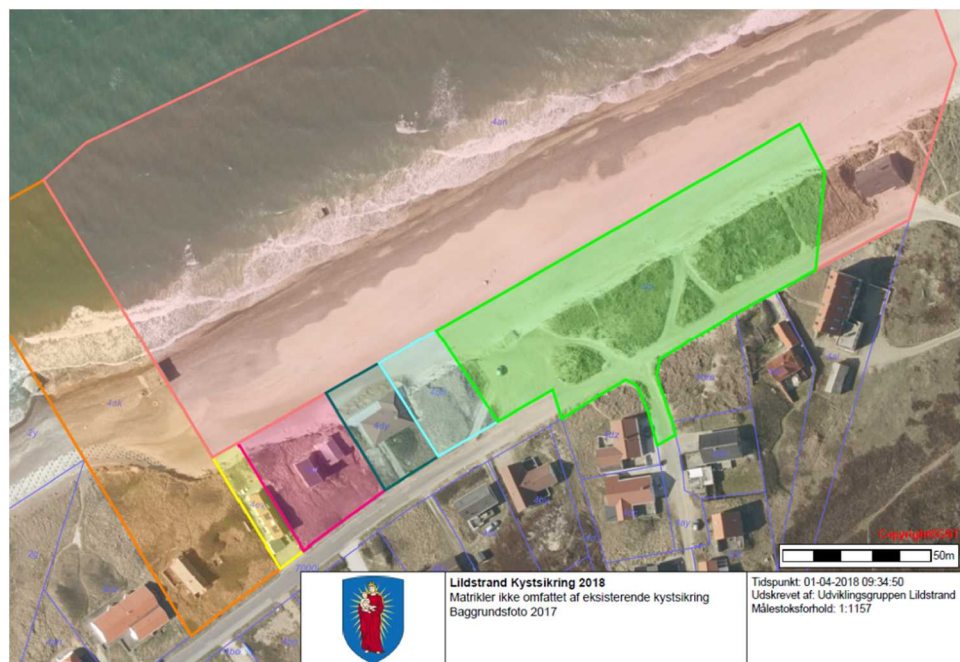
Illustrationerne dokumenterer et markant og presserede behov for effektiv kystsikring på både bebyggede og ubebyggede matrikler - i fortsættelse af den eksisterende kystsikring, som særdeles effektivt har beskyttet Lildstrand siden anlæggelsen i 1982. Der har ikke været foretaget sandfodring ud for Lildstrand, da dette ikke var et lovkrav i 1982.

Figur 2.1: Overblik over kysterosion ved Sandnæshagevej i perioden **1999-2017**. Grøn linje viser yderste klitrække i 1999. Blå linje viser yderste klitrække i 2009. Rød linje viser yderste klitrække i 2017.

Som det fremgår, er klitrækken rykket ca. 40 m tættere på byen i perioden 1999 til 2017.



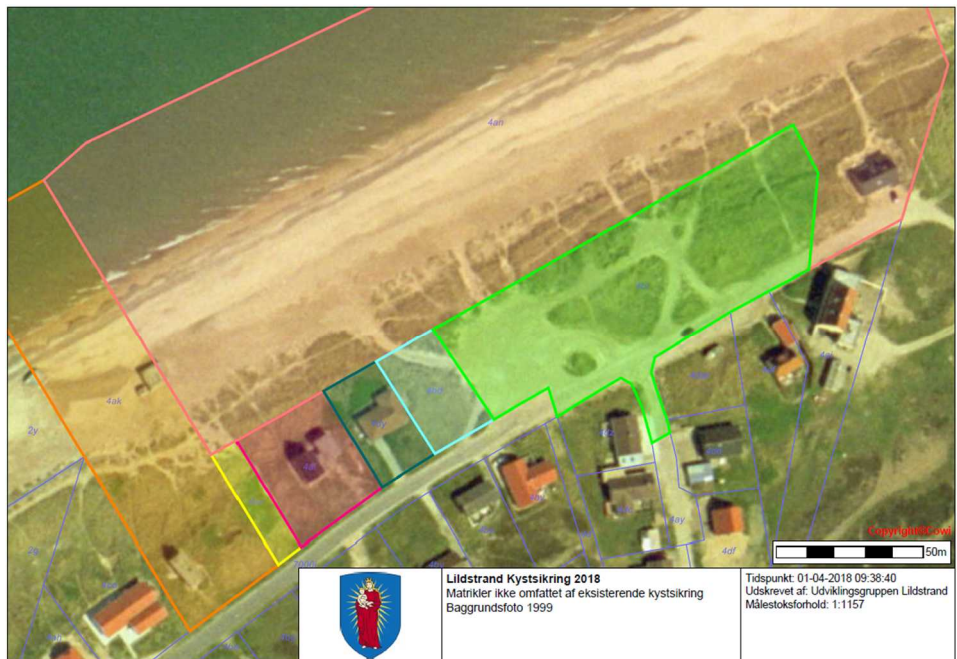
Figur 2.2: Matrikler og kyststatus Sandnæshagevej **2017**: Grøn markering er den kommunale matrikel ved p-pladsen på Sandnæshagevej, hvor kystsikring foreslås etableret som strandpromenade med rekreative faciliteter i forbindelse med p-pladsen.



Figur 2.3: Matrikler og kyststatus **2009**: Grøn markering er den kommunale matrikel ved p-pladsen på Sandnæshagevej. Klitrækken er rykket ca. 25 m ind mod byen i løbet af 10 år.



Figur 2.4: Matrikler og kyststatus **1999**: Grøn markering er den kommunale matrikel ved p-pladsen på Sandnæshagevej. Som det ses, følger den ubeskyttede klitrække på dette tidspunkt i store træk den beskyttede klitrække.



## Appendix 3: Kondemnering af forfaldne huse

Med udgangspunkt i afsnittet om kondemnering i "Thy på Forkant" ønskes der kommunal aktion på følgende matrikler, som skæmmer by- og sommerhuszonen og nærliggende Natura 2000-område, udgør en potentiel rottefare, gør omliggende huse svært omsættelige - og/eller er til fare for forbipasserende:

"Kondemnering: Nedrivning af tomme og forfaldne ejendomme i Friluftsbyskerne, heriblandt sommerhuse. Nedrivningen tjener flere formål. Dels at få fjernet specifikke ejendomme, der er i voldsomt forfald, men også et mere strategisk med at få skabt visuel og fysisk sammenhæng med naturen, således at de naturtyper der omgiver Friluftsbyskerne i endnu højere grad kan mærkes helt ind i de bebyggede områder."  
 "Thy på Forkant", s. 70.

1. Matrikel 2x Lund By, Lild, Strandvejen 108. (Byzone). Ejer: Kurt Günther Memmert. Nedstyrtningsfare. Afmærkningsbånd opsat af Thisted Kommune ultimo december 2016 efter vinterstormen Urd! Istandsættelse/nedrivning?
2. Matrikel 4ch Lund By, Lild, Svenstibakkevej 9. (Sommerhuszone). Ejer: Carsten Lemvigt Nielsen. (Se fotos nedenfor). Nedrivning.
3. Matrikel 9z Lund By, Lild, Svenstibakkevej 31. (Sommerhuszone). Ejer: Jesper Leth Bak (Se fotos nedenfor). Nedrivning.



Matrikel 4ch Lund By, Lild  
Svenstibakkevej 9, Lildstrand



Matrikel 9z Lund By, Lild  
Svenstibakkevej 31, Lildstrand