

DELMÅL 8.9



SDG-delmål 8.9: Inden 2030 skal vi vedtage og implementere politiske beslutninger for at fremme bæredygtig turisme, der skaber jobs og promoverer lokale produkter og kultur.

11 BÆREDYGTIGE BYER OG LOKALSAMFUND



Masterplan Lildstrand 2018-2025

Visioner og målsætninger
Version 6.0, oktober 2020
(Version 1.0 udkom april 2018)

HAWBOERNES FORENING, LILDSTRAND

1. OKTOBER 2020

Indhold

1	Resume	3
2	Hvorfor Masterplan?	4
2.1	Organisationsplan, Udviklingsgruppen	5
2.2	Bidragydere til projekterne i Lildstrand	6
3	Lildstrand: DNA, identitet, tilhørsforhold	7
3.1	Status – hvem, hvor mange, hvordan...	8
4	Projekter igangsat i Masterplanen	9
4.1	Nationalpark Thy fra Agger til Bulbjerg	9
4.2	”Dark Sky Thy” – nattemørke og lyse nætter	12
4.3	Lildstrand og tværkommunalt projekt ”Kystsporet”	13
5	Projekter udført / under udførelse	14
5.1	Kystterrasser på Lildstrand landingsplads	14
5.2	Madpakkehus ved landingspladsen i Lildstrand	16
5.3	Lild Strandkær – naturgenopretning	17
5.4	Formidling af kulturarv via Museum Thy	18
5.5	KreativitetsHuset i Strandkanten, Lildstrand	19
5.6	Motion for hjerte og hjerne i Lildstrand-området	20
6	Lildstrand i dag...	21
6.1	Landingsplads og bådelaug	21
6.2	Kirke, foreningsliv og samvær	22
6.3	Erhverv, infrastruktur og klimasikring	22
6.3.1	Klimasikring øst for Strandvejen i Lildstrand	23
6.4	Samarbejde i Kystbyernes Netværk	23
7	APPENDIX 1-4 – Indhold	24
7.1	Appendix 1: Politisk opbakning til Masterplan Lildstrand	25
7.2	Appendix 2: Lildstrand som case i Innocoast-projekt	26
7.3	Appendix 3: Kystsikring på Sandnæshagevej	29
7.4	Appendix 4: Byfornyelse og p-plads	31

1 Resume

"Lildstrand har været en case i forskningsprojektet "Innovation i dansk kyst-turisme", finansieret af Danmarks Innovationsfond."

"Der er en ekstraordinær aktivitet og iværksættereri blandt beboere og sommerhusejere. Lildstrand kan blive et typeeksempel på hvordan der kan skabes harmonisk udvikling i små kystbyer i Danmark." (Professor Jon Sundbo, RUC, juni 2019.)

Jf. Appendix 7.1.



SDG-del mål 8.9: Inden 2030 skal vi vedtage og implementere politiske beslutninger for at fremme bæredygtig turisme, der skaber jobs og promoverer lokale produkter og kultur.

En bastant reminder om den forpligtelse, som hviler på Thisted Kommune i forhold til de små lokalsamfund!

Overordnet målsætning i Masterplan Lildstrand 2018-2025 er at:

- understøtte udviklingen på Hannæs
- tiltrække fast bosætning til Lildstrand-området
- fremme en behersket udvikling af den **stille turisme** i Lildstrand – i fuld respekt for lokalområdets ønske om at bevare stedets særlige ro og autencitet

Det turismesegment, som er målgruppen for Lildstrand, er mennesker, som prioriterer autencitet, bæredygtighed og uforstyrret natur og søger stilhed, ro og naturoplevelser på egen hånd.

Borgerdrevet udvikling af de fysiske rammer såsom madpakkehus, kystterrasser, kulturarvsformidling, kreativitetshus, naturgenopretning, trafiksikkerhed, kystsikring, Dark Sky Thy etc. gør Lildstrand til et attraktivt sted og et markant aktiv ikke blot for lokalområdet, men også for Thy og Thisted Kommune som helhed.

Thisted Kommune bakker op om Masterplan Lildstrand, jf. Appendix 7.1.

Turisme- og erhvervsudvikling på Hannæs/i Thy:

Som bidrag til fortsat udvikling på Hannæs/Nordthy, i Thisted Kommune og i Nationalpark Thy byder Lildstrand ind med to projekter, som bidrager til overordnet rammesætning for erhvervs- og turismeudvikling for Hannæs/Thy, jf. 1 og 2:

1. Optagelse i **Nationalpark Thy** fra ny nationalparks ikrafttræden 2022 med området Vigsø-Bulbjerg som "Nationalpark Thy Stillekupé". Forhandlinger med Nationalpark Thy blev indledt i 2017 og er i fremdrift. Tilhørsforhold til Nationalpark Thy er førstevalg. Sekundært er strategien selvstændig naturnationalpark eller del af naturnationalpark i Jammerbugt Kommune.
2. Oprettelse af certificeret **Dark Sky Thy** i området Bulbjerg-Troldsting-Lildstrand. Arealforslag er godkendt af International Dark Sky Association (IDA) i 2019. Naturstyrelsen Thy og Thisted Kommune støtter projektet.

Bosætning og udvikling i Lildstrand:

Siden 2015 har beboere og sommerhusejere i Lildstrand i fællesskab og ved omfattende og ulønnet arbejdsindsats vendt afvikling til udvikling med beboermøder/udviklingsværksteder og Masterplan Lildstrand som redskaber. Antallet af fastboende er steget fra 35 til 45 i løbet af to år, en fremgang på 28%, og Masterplanens delmål for Lildstrand er allerede ved at være opfyldt:

3. **Madpakkehus** (fase 1) på landingspladsen (realiseret Q2 2020)
4. **Kystterrasser** (fase 2) på landingspladsen (realiseres 2021)
5. **Formidling af kulturarv** via Museum Thy (indledt marts 2019)
Bogudgivelse om Lildstrand december 2020
6. **Naturgenopretning af indre Lild Strandkær** (realiseret Q3 2020)
7. **Kreativitetshuset i Strandkanten, Lildstrand** (i proces 2018-2022)

Læs mere om Masterplan Lildstrand:

<https://hawboerne.dk/masterplan>

2 Hvorfor Masterplan?

Denne "Masterplan for Lildstrand 2018-2025 – Visioner og målsætninger" er udarbejdet af Udviklingsgruppen under Hawboernes Forening i Lildstrand. Udviklingsgruppens medlemmer og projekter fremgår af organisationsplan s. 5.

"Friluftsbysterne skal selv vise deres interesse og deres vilje til omstilling. Borgerne kender deres bysamfund bedst og skal bidrage til at udvikle en vision og ikke mindst at få igangsat konkrete projekter."

"Thy på Forkant", s. 51.



SDG-mål 11, Bæredygtige byer og lokalsamfund og SDG-del mål 8.9: Inden 2030 skal vi vedtage og implementere politiske beslutninger for at fremme bæredygtig turisme, der skaber jobs og promoverer lokale produkter og kultur.

Masterplan Lildstrands arbejds- og værdigrundlag:

- at **tiltrække fast bosætning** til Lildstrand, så fiskerlejet fortsat kan danne ramme om liv og fællesskab blandt både fastboende og sommerhusejere
- at **udvikle den stille turisme** og gennem samskabelse fremme behersket udvikling i respekt for de lokales ønsker og Lildstrands DNA: natur, nattemørke, kystfiskerkultur, ro og autencitet i naturens stillekupé
- at **bidrage til en fortsat positiv udvikling i lokalområdet** Hannæs/Nordthy ved at bringe stedbundne potentialer mere aktivt i spil
- at **skabe god presse** om Lildstrand, Hannæs, Thy...
- at **understøtte udviklingsstrategien** – altid med respekt for projekters gennemførlighed og realistiske anlægs- og driftsøkonomi

Samspil med overordnede strategier:

- Thisted Kommunes strategiplan, "[Thy på Forkant](#)"
- "Masterplan Hannæs-Østerild, Livet i centrum", pkt. Nationalpark Thy
- Input fra en række udviklingsværksteder i Lildstrand 2017-2019
- Nationalpark Thy's vision og mission
- *Planstrategi Thisted Kommune 2020 (høringsvar indgivet)*
- *Wayfinding på Vestkysten*

Masterplan Lildstrand har til hensigt at:

- beskrive strategier, visioner og målsætninger for udvikling i Lildstrand
- beskrive enkeltprojekter og status på disse

- holde dialogen levende i Lildstrand - i fortsat samskabelse med øvrige aktører på Hannæs/i Thy

Læs mere om Masterplan Lildstrand på Hawboernes hjemmeside:
<https://hawboerne.dk/masterplan-lildstrand>

2.1 Organisationsplan, Udviklingsgruppen

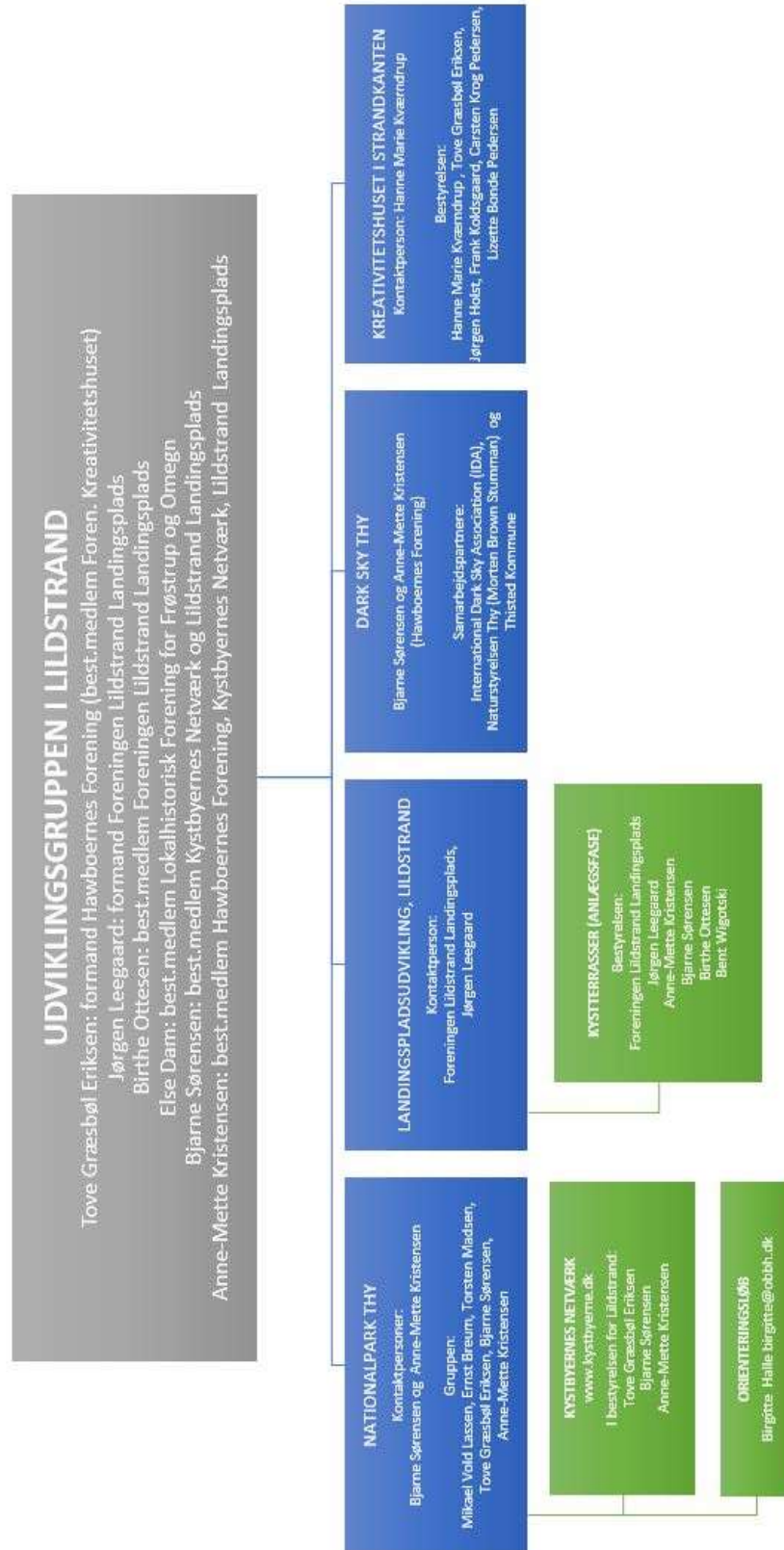
Udviklingsgruppens kommunikation med kommune, myndigheder, institutioner og fonde sker i regi af nedenævnte foreninger:

Nationalpark Thy, og Dark Sky Thy:
Hawboernes Forening,
Lildstrand, CVR 36265159
<https://hawboerne.dk/>

Landingspladsudvikling / Kystterrasser: Foreningen Lildstrand Landingsplads, CVR 38464760.

Foreningen Kreativitetshuset i Strandkanten, Lildstrand:
CVR 39481871 Selvstændig forening i eget regi uden for udviklingsgruppen
www.kreativitetshuset.dk

Byfornyelse, kystsikring og p-plads på Sandnæshagevej: uden for Masterplanen. Henhører i kommunalt regi. Appendix 7.3 o g 7.4.



2.2 Bidragydere til projekterne i Lildstrand

De hidtil realiserede projekter i Lildstrand perioden 2016-2020 er finansieret med mere end seks mio. kr. indhentet udelukkende på basis af lokal, ulønnet indsats.

Stor TAK fra Lildstrand til:



LAG Thy-Mors



Den Europæiske Union,
De Europæiske Struktur-
og Investeringfonde



Grethe og Jørgen
P. Bornerups Fond,
Thisted

**NORDEA
FONDEN**
Vi støtter gode liv

**DEN
JYSKE
KUNST
FOND**



Støttet med udlodningsmidler til friluftsliv



**LOKALOMRÅDERNES
UDVIKLINGSFORUM**

3 Lildstrand: DNA, identitet, tilhørsforhold

”Thisted Kommune ønsker at give Friluftsbysterne en særlig strategisk bevågenhed, fordi det dels vil løfte de enkelte bysamfund – og behovet og potentialet er stort.”
”Thy på Forkant”, s. 69.

”Friluftsbysterne skal være autentiske oplevelser af stedet – og kunne markedsføre Thy. Det er en god ide med Friluftsbyster, og det er vigtigt, at vi udvikler dem med afsæt i de lokale kvaliteter. Det er fx en anden oplevelse at være tæt på Bulbjerg og Østerild end det er at være i Vorupør. I det nordlige Thy hersker en særlig ro. Der er mange fuglekiggere, ornitologer og kunstnere. Tingene er ikke så organiserede som i Nationalparken, og de behøver ikke være det. Roen og den særlige stemning skal bevares. I Vorupør er der bedre plads til forskellige aktiviteter, og som omdrejningspunkt for Nationalparken er det også oplagt, at faciliteterne og informationer her er særdeles organiserede og lettilgængelige.”
”Thy på Forkant”, s. 30.

LILDSTRANDS DNA:

- Friluftsbyst i Thisted Kommune
- Veldefinerede udviklingsønsker: tiltrækning af fast bosætning og udvikling af den stille helårsturisme inden for stedets rammer og vilkår
- Velfungerende bysamfund, afsondret beliggenhed, omgivet af hav og fredet natur
- Kystfiskerkultur, kulturarv, historie, autenticitet
- Harmonisk fællesskab mellem fastboende og sommerhusejere
- Stærkt lokalt engagement og initiativ og veludbygget samarbejde med Hannæs. Vedholdenhed i samskabelsen og omfattende frivillig arbejdsindsats.
- Rofyldt enklave med rum for friluftsliv, fællesskab, nærvær, eftertanke

Den stille turisme på stedets vilkår – som Nationalpark Thys stillekupé

Målet for udvikling er ikke masseturisme, men et klart JA til øget bosætning og behersket turismeudvikling i respekt for stedets nuværende rammer og identitet. Desuden et ja til identitet som stillekupé i Nationalpark Thy – evt. som naturnationalpark inden for nationalparkens rammer.

Lokalt er der enighed om, at stedets særkende og DNA: kystfiskerkultur, autenticitet, ro og umiddelbare adgang til naturen skal bevares.

Et (voksende) segment af turister vil formentlig efterspørge ro, afvekslende vild natur, nattemørke, udsigt til stjernevimlen og roligt, ukommercielt landsbyliv.

Som **friluftsbyst i Thisted Kommune** er Lildstrand kendetegnet ved direkte adgang til hav, fiskeri og til vidtstrakte områder med fredet natur og stilhed. Beliggenheden for enden af en fem km lang blind vej gør, at turen til Lildstrand og oplevelsen af stedets kvaliteter, kultur- og naturmæssigt, bliver et helt bevidst valg. Som ret ukendt destination har området svært ved at tiltrække faste bosættere og undgå forgubning. Status som stillekupé eller naturnationalpark i Nationalpark Thy vil give nye muligheder.

Samskabelse og udvikling af den stille turisme på stedets præmisser

Citatet til venstre viser Thisted Kommunes opfattelse af Hannæs/Nordthy i den kommunale strategiplan: ”En særlig ro” og ”ikke så organiseret”.

– Vi er helt enige i, at ”Roen og den særlige stemning skal bevares.”
Udviklingsmæssigt finder vi dog det kommunale perspektiv ret uambitiøst, nærmest pegende i retning af afvikling. Lokalområdet derimod arbejder for styret udvikling, samskabelse, fornuftig udnyttelse af stedbundne potentialer og udvikling af den stille turisme. – I respekt for naturen og de veldefinerede værdier, som områdets fastboende og sommerhusejere i fællesskab har nedfældet i Masterplan Lildstrand.

3.1 Status – hvem, hvor mange, hvordan...

Aldersbetinget fraflytning i Lildstrand har været et vilkår i de seneste år, men livet i Lildstrand udfoldes i harmonisk interaktion mellem de fem segmenter:

- fastboende
- fritidshusejere med stærkt engagement i og tilhørsforhold til Lildstrand
- fritidshusejere, som har hus med udlejning for øje
- turister (danske og udenlandske), som hyppigt vender tilbage
- engangsturister / dagturister på vandring, cykeltur etc.

Oktober 2020:

Ca. 45 fastboende, en stigning fra 35 fastboende april 2018.

Gennemsnitsalder +60 år.

Ca. 15-20 ledige byggegrunde i Lildstrand. Ca. 160 fritidshuse.

Turismen i Lildstrand er primært baseret på fritidshusudlejning samt B&B's. Turisterne er primært danske, tyske, norske gæster, hovedsageligt familier med mindre børn eller +40-par uden børn. Desuden lejes større feriehus hyppigt af tre generationer sammen, både i og uden for sommersæsonen. Naturen og området rates sædvanligvis højt i vurderingerne af fritidshusene. Turistfokus er på naturoplevelser, friluftsliv og familieliv. Mange turister vender regelmæssigt tilbage.

Lildstrand – historisk fiskerleje, afgrænset af klithede, skov, hav og himmel.

Lildstrand har en bevaringsværdig, autentisk bykerne med oprindelige fiskerhuse og en aktiv landingsplads, hvorfra der fortsat drives kystfiskeri på både fritids- og erhvervsbasis.

Stabilt og lynhurtigt fibernet byder på gode muligheder for at arbejde på hjemmekontoret – og drage ud i naturen, så snart arbejdsdagen er slut.



4 Projekter igangsat i Masterplanen

4.1 Nationalpark Thy fra Agger til Bulbjerg

“Vi skal blære os endnu mere med, at vi har Danmarks mest mangfoldige natur...

Nationalparken, Klittheden og plantagerne hele vejen fra Lodbjerg til Bulbjerg er landets vildeste Vildmark!”

“Thy på Forkant”, s. 29

Tidshorisont for realisering: 2017-2022 (i proces)

Hvem: Udviklingsgruppen, forankret i Hawboernes Forening, Lildstrand.

Kontaktpersoner: Tove Eriksen, Mikael Vold Lassen, Ernst Breum, Torsten Madsen, Bjarne Sørensen og Anne-Mette Kristensen.

Udvidelse af Nationalpark Thy er fyrtårsprojektet i både Masterplan Hannæs-Østerild og Masterplan Lildstrand. Forhandlinger er i 2017 indledt med Nationalpark Thy og kommunalbestyrelsen i Thisted Kommune. Processen er sendrægtig, men forventeligt i fremdrift, da potentialet burde være indlysende for såvel lokalområdet som for en udviklings- og SDG-orienteret kommune OG en naturfokuseret nationalpark, der jo også ifølge Lov om nationalparker, §1 stk. 9 er forpligtet til at “understøtte en udvikling til gavn for lokalsamfundet, herunder erhvervslivet.”

Bulbjerg – et naturskabt nationalklenodie på grænsen mellem Thisted og Jammerbugt kommuner.

Med nyt besøgscenter indviet i 2017 samt gode parkerings- og toiletforhold for de p.t. ca. 130.000 besøgende årligt vil Bulbjerg udgøre et markant, naturskabt slutpunkt i Nationalpark Thy. – En fornem trædesten til naturen.



Udviklingsgruppen i Lildstrand har i 2017-2020 udført et grundigt forarbejde, bl.a. i form af arealforslag defineret på matrikelniveau.

Strategi: Stillekupert i Nationalpark Thy – eller naturnationalpark??

Til opfyldelse af de strategierne om bosætning og udvikling af stille turisme har lokalområdet brug for at indgå i et godt brand som fx Nationalpark Thy. Til gengæld kan lokalområdet med sine herlighedsværdier i form af fredet, vild natur, kulturarv og et stærkt bagland bidrage positivt til udvikling af Thisted Kommune og Nationalpark Thy og gøre “Danmarks største vildmark endnu større”. Som en del af Thy og Thisted Kommune er Nationalpark Thy et naturligt første valg i brandingstrategien. Kan Vigsø-Bulbjerg-området ikke blive en del af nationalparken i 2022, må andre strategier overvejes – fx status som selvstændig naturnationalpark eller del af Naturnationalpark Jammerbugt. Se arealforslag, nøgletal og synergieffekter på side 10-11.

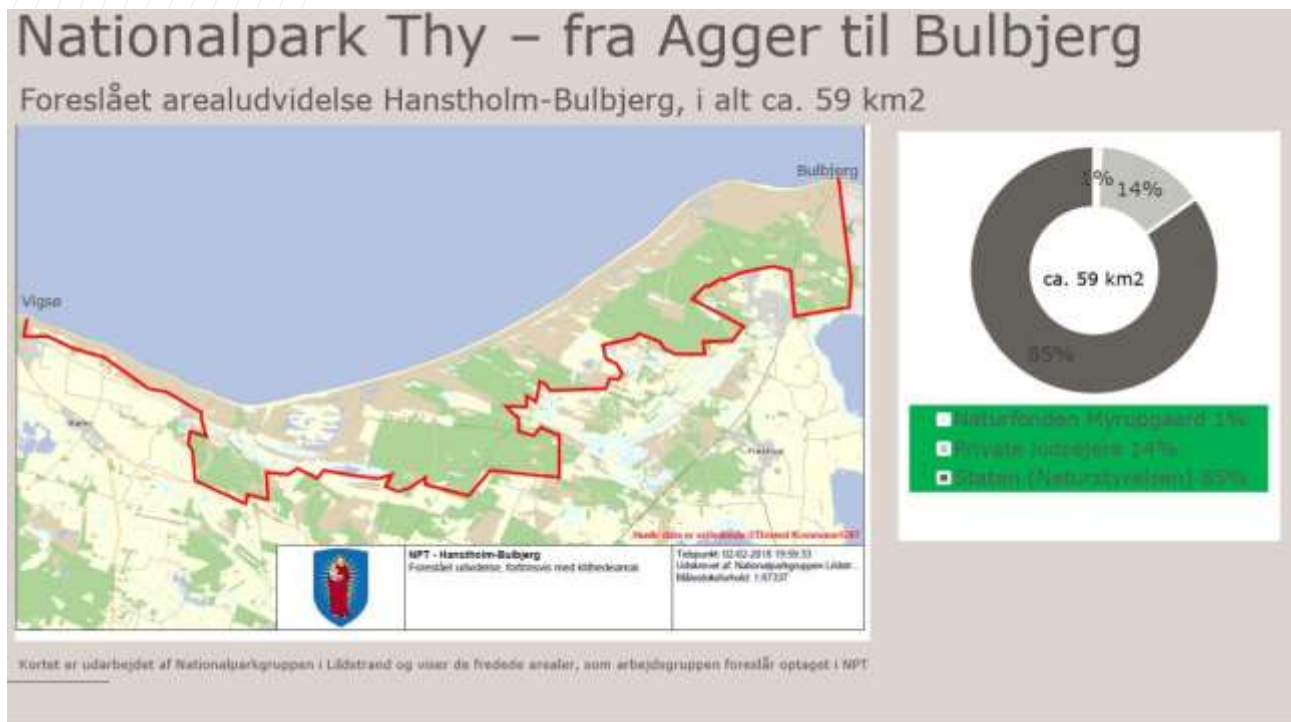
Støtteforeningen Hannæs-Østerild, paraplyorganisation for de otte borgerforeninger på Hannæs, udarbejdede i 2018 lokalområdets fælles masterplan "Hannæs-Østerild – Livet i Centrum". Udvidelse af Nationalpark Thy fra Agger til Bulbjerg indgik som fyrtårnsprojekt i masterplanen.

Masterplanen blev i marts 2018 indgivet som høringssvar til Thisted Kommuneplan 2017-2029.

Oktober 2020 har kommunalbestyrelsen endnu ikke taget stilling for/imod, selv om det i 2018 blev noteret, at udvidelsen var "en politisk beslutning".



Rød markering på slide viser den foreslåede udvidelse fra Vigsø til kommunegrænsen ved Bulbjerg, i alt ca. 59 km² fredet natur, hvoraf 85% ejes af staten og driftes af Naturstyrelsen Thy. Se nøgletal næste side.



Fra folderen "Lodsejer i Nationalpark Thy":

"Er du lodsejer i den kommende Nationalpark Thy, bliver din hverdag ikke ændret af den grund. Der kommer altså ikke nye restriktioner. Til gengæld bliver der gjort en ekstra indsats for naturen i området."

"Som lodsejer i Nationalpark Thy kan du indgå frivillige aftaler med nationalparkbestyrelsen. Det kan betyde nye muligheder for tilskud."

"Nationalparkbestyrelsen vil være interesseret i at indgå frivillige aftaler med dig om at styrke naturværdierne eller friluftslivets muligheder. Derudover får du mulighed for at deltage både i naturgenopretningsprojekter og jordfordeling. Men du bestemmer selv, om du vil være med."

Link til folderen "Lodsejer i Nationalpark Thy":

https://naturstyrelsen.dk/media/nst/66928/THYLODS_260308.pdf



Læs mere om lokalsamfundets indsats for udvidelse inkl. input til kommunalbestyrelse og Nationalpark Thy i perioden 2017-2020 på <https://hawboerne.dk/nationalpark-thy>



4.2 "Dark Sky Thy" – nattemørke og lyse nætter

Tidshorizont for realisering: 2019 - 2025

Kontaktpersoner: Thisted Kommune: Mads Albrektsen og Henrik Jensen. Naturstyrelsen Thy: Morten Brown Stummann. Udv.gruppen/Hawboernes Forening, Lildstrand: Bjarne Sørensen og Anne-Mette Kristensen



<https://www.darksky.org/>

Certificering af Dark Sky Thy vil for en beskeden investering kunne udgøre en international attraktion med naturoplevelser, der fremmer både den stille turisme og lokal erhvervsudvikling.

Udviklingsgruppen i Lildstrand har udarbejdet arealforslag, som er godkendt af non-profit organisation International Dark Sky Association i Arizona. Preliminary application indsendt af Hawboernes Forening december 2020.

Se hele udviklingsgruppens projektforslag Dark Sky Thy på <https://hawboerne.dk/dark-sky-thy>

Udviklingsgruppens arealforslag Bulbjerg-Lildstrand, som i 2019 er forhåndsgodkendt af International Dark Sky Association (IDA) i Arizona.

Der findes 81 Dark Sky Parks på verdensplan (oktober 2020), de fleste i USA og kun 17 i Europa, heraf 1 i Danmark/Norden (Møn-Nyord).

Certificering indebærer et potentiale for helårsturisme af den stille slags, idet Bulbjerg-Troldsting ikke blot er et fantastisk sted at opleve den nattemørke vinterhimmel, men også den lyse nordiske sommernat.

Certificering som Dark Sky Park vil for en beskeden investering kunne videreudvikle den stille turisme i Lildstrand-området og være et aktiv for hele Thy.

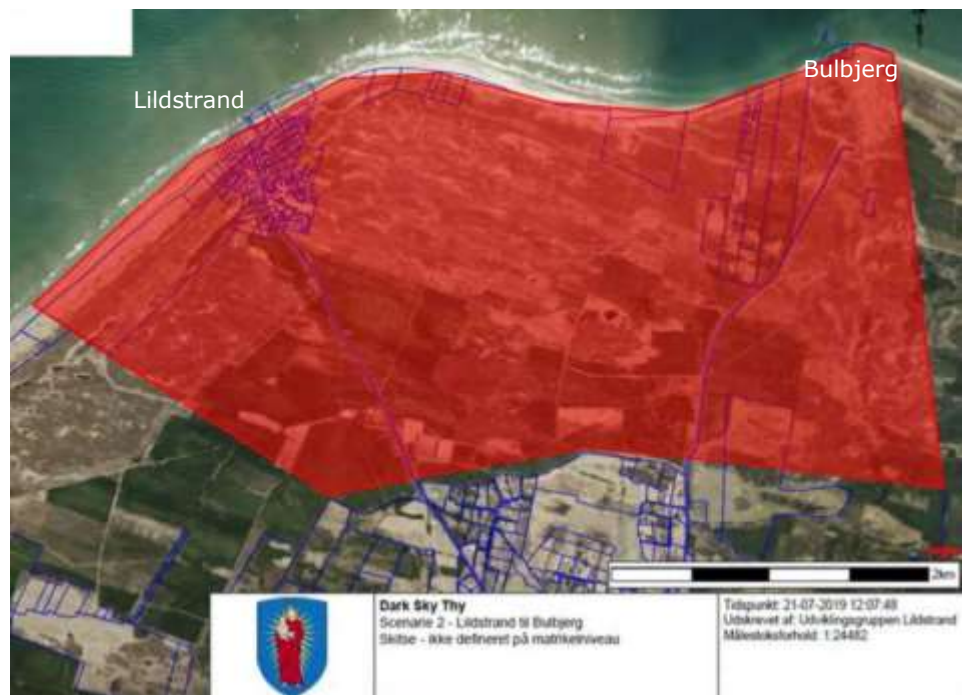
Den internationale målsætning for Dark Sky-konceptet er at:

- fremme øko- og astro-turisme
- fremme beskyttelse af naturligt natligt miljø samt nationalt og internationalt kendskab til/interesse for Dark Sky

Dark Sky Thy: I en Dark Sky Park er nattemørket så målbart dybt, at udsynet til stjernehimlen er bedst og klarest muligt. Inden et område kan endeligt certificeres, skal der foretages en række lysmålinger, som dokumenterer, at områdets nattemørke overholder klassifikationen. Samtidig skal der i det udpegede område være bymæssig bebyggelse med fast belysning, for hvilket område der skal udarbejdes plan for hhv. "Lighting Management" og "Lightning Inventory".

Når et område har opnået certificering, skal det være tilgængeligt, beskyttes mod unødige lysforurening, og der skal afholdes årlige arrangementer, som kan fremme offentlighedens interesse for beskyttelse af det naturlige natlige miljø.

International Dark Sky Association (IDA) i Arizona, som er en non-profit organisation, har i 2019 forhåndsgodkendt arealforslag Lildstrand-Bulbjerg-Troldsting. Området er det sammenhængende område i Danmark, hvor nattemørket er dybest, jf. <https://lysforurening.dk/mørke-observationssteder/>. Samtidig har området en passende infrastruktur i form af veje, stisystemer, p-pladser og shelters.



4.3 Lildstrand og tværkommunalt projekt "Kystsporet"

Tidshorizont for realisering: 2020 - 2025

Hvem: Thisted og Jammerbugt kommuner

Kontaktpersoner/Udviklingsgruppen i Lildstrand:

Bjarne Sørensen og Anne-Mette Kristensen

Borgmester Ulla Vestergaard:
"- Det er vigtigt, at de lokal-
samfund, sporet passerer,
tager medejerskab til projek-
tet."

Projekt Kystsporet er en ca. 220 km lang cykelrute mellem Blokhus og Vorupør, som går gennem Lildstrandområdet. Ruten vil byde på unikke naturoplevelser kombineret med kyst- og kulturhistorie og lokale fødevarer. Udviklingsgruppen i Lildstrand indsendte i marts 2019 forslag til Kystsporets projektleder i Thisted Kommune om supplement til Cykelrute 1

Supplement til delstrækning af National cykelrute 1:

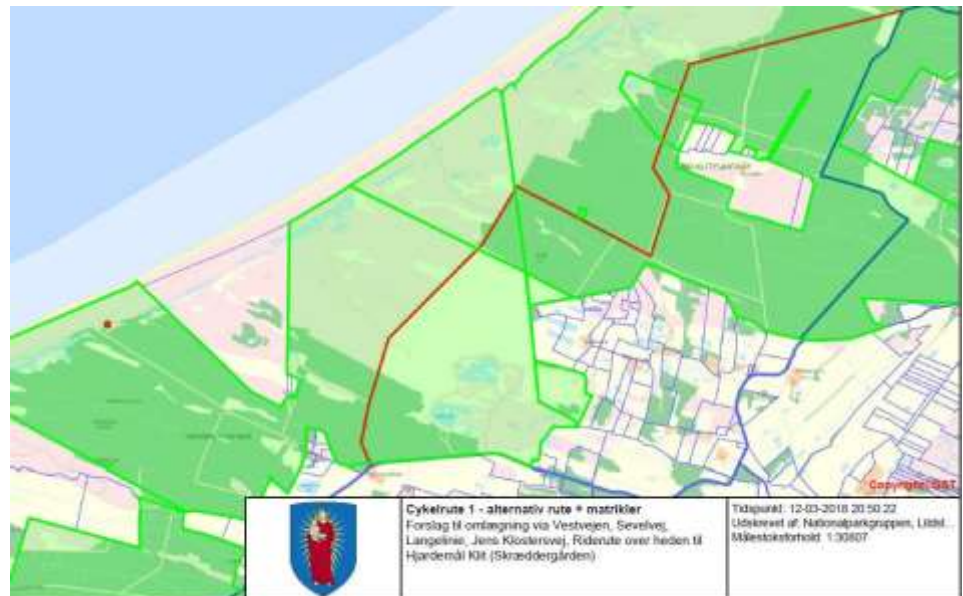
I marts 2018 indsendte Udviklingsgruppen i Lildstrand hørings svar til Naturstyrel-
mellem Lildstrand og Hjørdemål Klit. Hensigt: at supplere National cykelrute 1 med
en delstrækning, som kan tilbyde et langt mere trafikikkert og naturskønt forløb,
hvor cyklisterne undgår en delstrækning med dårlige oversigtsforhold på den
smalle Klitvej.

Dette kan gøres ved ny skiltning og ændret belægning på ca. 700 m eksisterende
riderute på Naturstyrelsens arealer.

IN PROGRESS

Naturstyrelsens "Driftsplan NST
Thy 2018 – høringsnotat",
hørings svar nr. 17, se
[https://hawboerne.dk/naturstyr-
elsen](https://hawboerne.dk/naturstyr-
elsen).

Naturstyrelsen Thy er positivt
indstillet til forslaget, der er
videregivet til projektleder for
Kystsporet i Thisted Kommune.



5 Projekter udført / under udførelse

5.1 Kystterrasser på Lildstrand landingsplads

Tidshorison: Opføres 1. eller 2. kvartal 2021

Hvem: Foreningen Lildstrand Landingsplads

Kontaktpersoner: Jørgen Leegaard og Anne-Mette Kristensen.

Budget: Samlet anlægsomkostning: kr. 1.500.000. Projektet er fuldt finansieret.

Finansiering: kr. 1.000.000 bevilget fra Realdanias "[Underværker](#)", kr. 300.000 fra LAG Thy-Mors samt kr. 200.000 fra Thisted Kommune.

Skaarup Landskab, Aarhus, er rådgiver på projektet.

Visuel identitet, rekreativt fællesskab og bedre arbejdsmiljø

Projektet omhandler anlæg af kystterrasser som rekreative faciliteter på landingspladsen i Lildstrand, fiskerlejets hjerte og omdrejningspunkt. Her er der i dag stor mangel på opholdsfaciliteter for de mange besøgende – og usikre arbejdsforhold for fritids- og erhvervsfiskere på pladsen. Børn og voksne går på sightseeing mellem kørende traktorer og bådtrailere og opholder sig som oftest i livsfarlig nærhed af spillet, når kystbåden Skarreklit trækkes ud og ind – på trods af fiskernes advarsler og iøjnefaldende skiltning om arbejdszone og livsfare, når spillet er i drift.

Kystterrasser i randen af landingspladsen opdeler pladsen i attraktive rekreative zoner til siderne og en arbejdszone i midten, så fiskerne kan arbejde uden frygt for at volde personskade, mens børn og voksne kan nyde is, hygge, sociale aktiviteter, havudsigt og solnedgange fra gode siddepladser i sikker afstand fra arbejdszonen. Udover ny og stærkt forbedret funktionalitet vil kystterrassernes arkitektur også give landingspladsen en helt ny og flot visuel identitet, som forener historisk kystfiskerkultur og moderne friluftsliv og dermed løfte Lildstrand markant. Og – vigtigst af alt: landingspladsen bevarer sit autentiske udseende og funktion!

Uddrag fra Realdanias pressemeddelelse sendt til lokale medier 20.11.2019 vedr. kampagnen "Underværker":

"Kystterrasser Lildstrand, Lildstrand, Thisted Kommune

Lokale borgere, fiskere og sommerhusejere er gået sammen om at anlægge kystterrasser på landingspladsen i Lildstrand - stedet, hvor lokale og turister mødes. Kystterrasserne skal være en arkitektonisk attraktion og skabe mere sikkerhed for stedets forskellige brugere.

Støttebeløb: 1.000.000 kr."

Støtteerklæring på www.undervaerker.dk fra professor Jon Sundbo, RUC:

"Lildstrand har været en case i forskningsprojektet "Innovation i dansk kystturisme", finansieret af Danmarks Innovationsfond.

Projektets resultater viser at der er store og interessante udviklingsmuligheder indenfor turisme og fritid i Lildstrand. Det vil være til gavn for både beboere og turister.

Der er en ekstraordinær aktivitet og iværksættereri blandt beboere og sommerhusejere. Lildstrand kan blive et typeeksempel på hvordan der kan skabes harmonisk udvikling i små kystbyer i Danmark.

Dette projekt med kystterrasser vil bidrage væsentligt til at skabe denne udvikling."



Lildstrand Landingsplads:
Her skal Kystterrasse Øst anlægges. Nu en grusdyngede. Fra 2021 et attraktivt rekreativt anlæg. Bl.a. vil terrassen gøre det muligt for kørestolsbrugere at komme helt tæt på strand og hav.

Som en sidegevinst vil kystterrasserne både mod øst og vest også virke som kystbeskyttelse.



Lildstrand Landingsplads med madpakkehus, udendørs terrasse og toiletfaciliteter. – Kystterrasse Øst og Vest anlægges i 2021. Skitse over kystterrasser på landingspladsen er udført af landskabsarkitektfirma Skaarup Landskab, Aarhus.



5.2 Madpakkehus ved landingspladsen i Lildstrand

Madpakkehuset er fase 1 i projekt udvikling af Lildstrand landingsplads.

Fase 2 er anlæg af kystterrasser mod øst og vest.

JOB DONE!

Sådan så der ud på østsiden af landingspladsen i april 2020.

Nedenfor madpakkehus, indviet juni 2020.

Tidshorizont for realisering: Opført og ibrugtaget juni 2020.

Hvem: Foreningen Lildstrand Landingsplads. Kontaktperson: Jørgen Leegaard
Finansiering: Lildstrand Bådelaug: kr. 50.000, Lokale- og Anlægsfonden: kr. 127.000, Nordeas Lokalfond: kr. 15.000, Thisted Kommune: kr. 185.000, Grethe og Jørgen P. Bornerups Fond: kr. 25.000, Sol og Strand: kr. 12.500
Drift afholdes inden for foreningens medlemsøkonomi samt frivillig arbejdskraft.

Beskrivelse: På vestsiden af eksisterende lagerhal med omliggende p-plads er opført en tilbygning på 42 m² med store vinduer mod hav/landingsplads. Opholdslokalet er indrettet med håndvaske og borde-/bænksæt i eg. Befæstet terrasse med borde-/bænksæt. Toiletfaciliteter stilles til rådighed i overforliggende spilhus.



Madpakkehuset på ca. 45 m² er placeret med ældre-/handicapvenlig adgang i tilknytning til p-plads og NØ kystterrasse med udsigt over både hav og landingsplads

Madpakkehuset – en facilitet til gavn for alle...

Ved evt. udvidelse af Nationalpark Thy, for det igangværende tværkommunale projekt "Kystsporet" og for Dark Sky Thy vil Madpakkehuset også udgøre et aktiv som støttepunkt med servicefaciliteter for cykelreparation, mobilopladning, håndvask etc.



5.3 Lild Strandkær – naturgenopretning

Tidshorisont: 2017-2020.

Hvem: Kontaktpersoner Bjarne Sørensen og Anne-Mette Kristensen.

Budget: Samlet omkostning kr. 130.000. Projektet har opnået støtte på kr. 85.000: Aage V. Jensens Fond: kr. 50.000, Nordea Fonden: kr. 25.000, Grundejerforeningen Svenstibakkevej: kr. 10.000. Restfinansiering: Private matrikelejere ved søen.



Håb for Strandkærets fremtid:

“Naturstyrelsen holder løbende øje med Strandkæret og kan som alle andre konstatere en accelererende tilgroning/eutrofiering stort set overalt i det ydre Strandkær. En form for restaurering kan komme på tale på et tidspunkt.”

(Citater: HSK, Naturstyrelsen Thy, september 2020)

Indre Lild Strandkær, "Bette Strandkær", 30. august 2020

Lild Strandkær er en lobeliesø med et areal på 3,4 hektar lige sydvest for Lildstrand. Både indre og ydre del af Lild Strandkær har været fredet siden 1977. Fredningskendelsen er omfattende, ydre strandkær er tillige Natura 2000-område. *Natur:* Området rummer sjældne flora og fauna, som bør beskyttes og bevares. *Historisk:* væsentlig og integreret del af fiskerlejets historie, bl.a. med isskæring til opbevaring af fisk i sommerperioden.

Teknisk: Afvanding af Lild Strandkær er beskrevet i fredningskendelsen og er af praktisk betydning for dele af Lildstrand by.

Nødvendige dispensationer blev indhentet hos matrikelejere, Fredningsnævnet og Thisted Kommune og naturgenopretningen blev gennemført i september 2020.



Indre Lild Strandkær, "Bette Strandkær", 9. september 2020



5.4 Formidling af kulturarv via Museum Thy

"Kulturarv er oplevelse, og det er dokumenteret, at der er gode penge at tjene på at få den frem i lyset."

"Thy på forkant", s. 69.

Tidshorisont: 2018 →

Hvem: Tove Græsbøl Eriksen, Else Dam, Mona Kloster samt Jørgen Leegaard

Budget: Indsamling og formidling sker i regi af Museum Thy.

Beskrivelse: Samarbejde med Museum Thy om formidling af den lokale historie over for beboere, besøgende/turister og potentielle faste bosættere.

Projekt / Museum Thy:

Henvendelse til Museum Thy 2018 om øget fokus på kortlægning og formidling af områdets kulturarv har resulteret i, at følgende initiativer er foreslået / igangsat/ gennemført af museet:

1. *Indsamling af erindringsmateriale, bl.a. med henblik på bogudgivelse*
2. *Formidling ved landingspladsen i form af infotavler*
3. *Byvandring i Lildstrand (ad hoc siden 2019)*
4. *Evt.: udvikling af apps til historiefortælling*
5. *Evt.: lille "forskningsprojekt" om Emil Nolde i Lildstrand i 1901*

Museum Thys bog "Lildstrand i mands minde – fortællinger fra et fiskerleje" udkom 3. december 2020.

JOB DONE

Bogens forfatter, historiker og antropolog Christina Gjørup Madsbøll fra Museum Thy overrækker det første eksemplar af "Lildstrand i mands minde" til Ellen Thomsen, Lildstrand, som har bidraget med stor lokalhistorisk viden og en righoldig fotosamling.



5.5 KreativitetsHuset i Strandkanten, Lildstrand

Dette indlæg om KreativitetsHuset i Strandkanten, Lildstrand er udarbejdet af foreningens formand, Hanne Marie Kværndrup.

Læs mere om projektet, bestyrelse m.v. på <https://kreativitetshuset.dk>



Centralt på hovedgaden i Lildstrand – tæt på landingspladsen og forsamlingshuset Hawboernes Hus – ligger den tidligere købmandsbutik, som skal blive til "Kreativitetshuset i Strandkanten, Lildstrand".

Fremtidssceneriet er at skabe "Kreativitetshuset i Strandkanten" – et aktivitets- og samlingssted for alle kreative sjæle.

Huset indrettes med kunstnerbolig, med fællesfaciliteter som køkken, bad og toilet, værkstedsløkke inkl. faciliteter, kursuslokale inkl. faciliteter og 4 dobbeltværelser til udlejning.

Tidshorizont for realisering: 2018–2022 (i proces)

Hvem: Foreningen KreativitetsHuset i Strandkanten, Lildstrand, CVR: 39481871.

Kontaktperson: Hanne Marie Kværndrup

Budget: Huset er købt for 900.000 kr. med overtagelse 1. nov. 2020. Midlerne er skaffet med støtte fra Lokale og Anlægsfonden 200.000 kr., Thisted Kommune 300.000 kr., anonyme sponsorer 250.000 kr., 150.000 kr. ved salg af Folkeaktier, 1 mio. kr. fra Realdanias "Underværker" og 200.000 kr. fra Den Jyske Kunstfond. Etableringsbudgettet er 2.037.338 kr., som søges finansieret gennem fonde, sponsorer og folkeaktier. Ombygning og renovering vil ske i det tempo, midlerne kan skaffes. Huset renoveres energi- og miljøvenligt.



Kreativitetshuset vil gennem dets aktiviteter tiltrække mennesker og sætte Lildstrand på landkortet som et sted, man tager til for at opleve og udføre kunst, kreative og rekreative aktiviteter i samspil med områdets storslåede natur. Målet er – som led i den igangværende positive udvikling i Lildstrand – at Kreativitetshuset bliver samlingssted for lokale kunstnere, naturterapeuter, beboere, turister og fritidshusfolk.

Aktiviteterne vil tage udgangspunkt i og respektere naturen, det autentiske rekreative miljø og de værdier, som kendetegner Lildstrand.

Vi ønsker at vække nysgerrigheden omkring naturen ved at give adgang til åbne værksteder og inviterer til at tage naturen ind i det kreative rum ved hjælp af idekatalog, eksempelsamling, instruktionsvideoer og workshops.

Kreaworkshops vil kunne danne rammen for læring i og med naturen også for områdets børnehavebørn og skolebørn.

Husets værksteder vil være åbne for alle, der frit kan låne/leje en plads i værkstederne med fantastisk lys, professionelt udstyr og 100% ro til fordybelse. Kursuslokaler kan lejes eller stilles til rådighed til kurser, foredrag, udstillinger og markeder inden for kunsthåndværk samt rekreative formål f.eks. i samspil med Hawboernes Hus. Udlejning af Kreativitetshusets faciliteter vil ske hele året. Endvidere kan vandrings- og cykelturister med behov for enkeltovernatninger benytte huset.

5.6 Motion for hjerte og hjerne i Lildstrand-området

Fremtiden:

Færdiggørelse af o-kort efter international norm – Lild Plantage til Bulbjerg

Forskellige baner – lette/svære/korte/lange

Faste poster i træ/digitale poster via mobiltelefon

JOB DONE!

*Tidshorison*t: 2017-2022 (under realisering/realiseret)

Hvem: Birgitte Halle, Øjvind Brøgger, Birte Sivebæk og Chris Krogh (o-løb) / fysioterapeut Connie Wissing Larsen (motion for hele familien i Lild Klitplantage)

Budget: Kortmateriale udarbejdes på frivillig basis og stilles vederlagsfrit til rådighed for brugerne. Opstilling af faste poster til o-løb skønnes at koste 50.000 kr.

O-løbskort udarbejdes på frivillig, ulønnet basis efter International Orientering Federations norm (ISOM2017) fra klithede vest for Lildstrand, Lild Klitplantage til Bulbjerg. O-løb-aktiviteterne vil blive behørigt koordineret med Naturstyrelsen i forhold til tilladelser, stillezoner, rekreative zoner etc.

O-løb ved Lildstrand kan koordineres med NordVest Orienteringsklub, der arrangerer løb og har faste poster i Vilsbøl og Eshøj plantager i Nationalpark Thy.

O-løbskort efter international norm ISOM2017

Det nytegnede kort er under fortsat udarbejdelse. I pinsen 2018 blev det foreløbigt testet af 50 indbudte orienteringsløbere. Kortmaterialet åbner muligheder for en lang række forskellige orienteringsaktiviteter i det tegnede område, både for skoleklasser og alle former for o-løb såsom sprint, mellemlang, lang, stafet osv. Både nybegyndere og erfarne løbere vil være i stand til at udforske terrænet på egen hånd på forskellige ruter: korte/lange, lette/svære, via faste poster i træ eller digitale poster via mobiltelefon.

Pinseløb i Lildstrand

En tradition indført i 2008 af Hawboernes Forening og Grundejerforeningen Svenstibakkevej. Deltagerne er turister og fastboende i Lildstrand, og tilslutningen stiger år for år. Løbene kan være opgaveløb eller orienteringsløb med kort og digital tidtagning. Målgruppen er ALLE, der vil være med: små og store børn, teenagere, forældre, bedsteforældre...

Pinseløb i Lildstrand 2018 –

Start – undervejs – i mål: kaffe og præmieoverrækkelse



“Træn og leg i naturen” – motion for hele familien i Lild Klitplantage

Program “Træn og leg i naturen” er udarbejdet af lokal fysioterapeut, Connie W. Larsen, til selvtræning i Lild Klitplantage. Programmet kan downloades på <https://www.gok-thisted.dk/nyheder/andre-artikler/traen-og-leg-i-naturen/>

6 Lildstrand i dag...

6.1 Landingsplads og bådelaug

Landingspladsen med kystsikring, signalmast, spil og spilhus som hjemsted for erhvervs- og fritidsfiskeri er Lildstrands omdrejningspunkt og et nutidigt udtryk for stedets dybt rodfæstede kystfiskerkultur. Landingspladsen blev gennemgribende renoveret i 2015 med støtte fra A.P. Møller Fonden og Thisted Kommune.

Landingspladsen lægger tillige strand til Lildstrand Bådelaug's kystfartøj "Skarreklit", som i 2012/13 blev renoveret på værftet i Slettestrand under projekt "Han Herred Havbåde". Skarreklit benyttes til tursejlad med bådelaugets medlemmer.

Landingspladsen i Lildstrand er både turistmål og arbejdsområde.

Anlæg af madpakkehus og kystterrasser i randen af landingspladsen tilføjer de rekreative faciliteter, pladsen hidtil har manglet.

Samtidig bevarer den oprindelige landingsplads, arbejdszonen, sin oprindelige form, funktionelitet og autencitet.



Placeret midt på hovedgaden i Lildstrand: Hawboernes Hus, opført af beboerne i 1948.

Huset ejes og drives nu af Hawboernes Forening, som i 2019 fejrede 20 års jubilæum.



6.2 Kirke, foreningsliv og samvær

- **Lildstrand Kirke** i Tømmerby sogn er en aktiv kirke, hvor der afholdes gudstjenester samt kulturelle arrangementer (musik/foredrag).
- **Hawboernes Forening**: <https://hawboerne.dk/>: beboerforening med ca. 140 medlemmer, både fastboende og sommerhusejere. Foreningen ejer og driver **Hawboernes Hus**, som danner rammen om beboermøder, udviklingsværksteder, årligt fiskebord, musik, fællesspisning, markeder, udstillinger, juletræsfest mm. Huset udlejes også til private arrangementer.
- **Lildstrand Fiske- og Spilhusforening**: erhvervsfiskere, Lildstrand Bådelaug Skarreklit og lokalområdets mange fritidsfiskere benytter faciliteterne på landingspladsen. Aktiv forening med stabilt medlemstal.
- **Lildstrand Bådelaug Skarreklit** har ca. 50 medlemmer fra nær og fjern, som driver fiskeri på fritidsplan med kystbåden "Skarreklit". Bådelaugtet står for den daglige, fysiske vedligeholdelse af "Skarreklit" og af spilhus/spil.
- **Foreningen Lildstrand Landingsplads** står for udvikling af landingspladsen med anlæg af madpakkehus og kystterrasser.
- **Grundejerforeningen Svenstibakkevej**: www.svenstibakkevej.dk
- **Kreativitetshuset i Strandkanten, Lildstrand**: <https://kreativitetshuset.dk/>

6.3 Erhverv, infrastruktur og klimasikring

- Lildstrand Røgeri v. Ole Eriksen
- Bjarne Holmgaards fiskesalg ved landingspladsen
- Sommerkiosk, "Hawhuset", ved landingspladsen juni-august
- Galleri Arte
- Galleri Tex (inkl. Bed & Breakfast og café) – torsdagskoncerter om sommeren
- Lildstrand Rideferie og Bed & Breakfast
- Lildstrand Naturgaard (Bed & Breakfast, rideferie, cykeludlejning)

Infrastruktur

"Friluftsbym"-status i Thisted Kommune. Hovedgade og sidegader med autentisk, overvejende velholdt bebyggelse. Gadebelysning, kirke og forsamlingshus. Overvejende pæne, velholdte, som oftest flittigt benyttede fritidshuse. Autentisk, renoveret landingsplads med p-pladser, madpakkehus og toilet. Spilhus med adgang for besøgende. Kystterrasser på begge sider af landingspladsen opføres i første halvår 2021. Både på stranden, signalmast og "minimuseum". Kystsikring i østlig ende af by/ved landingsplads/ud for private matrikler Legeplads, bold- og petanquebane på Svenstibakkevej. Hundeskov i plantagen nær Lildstrand. Mobilmast og fibernet. Gadebelysning, snerydning, renovation samt postomdeling. Turbus 88H (Nationalpark Thy) kører til Lildstrand fredage i sommerperioden.

Infrastruktur

Manglende kystsikring af kommunale grunde på Sandnæshagevej. Dårligt vedligehold af grusbeltet kommunal p-plads på Sandnæshagevej. Manglende klimasikring (afvanding) af området øst for Strandvejen. Manglende trafiksikkerhed: Ønske om hastighedsdæmpende foranstaltning ved indkørsel til Lildstrand samt maks. 40 km hastighed i byzone.

6.3.1 Klimasikring øst for Strandvejen i Lildstrand

Tidshorizont: 2019 - HASTER!!

Hvem: Grundejerforeningen Svenstibakkevej / Hawboernes Forening, Lildstrand

Kontaktperson: bestyrelsen@svenstibakkevej.dk

Budget: Samlede omkostninger kr. 750.000-1.000.000.

Massive vandmængder på Svenstibakkevej vinter 2019-2020.

Konkret var 22-24 fritidshuse i farezonen for alvorlige vand-skader, og tilgængeligheden i området var stærkt begrænset i månedsvis.

Adgangsveje, legeplads, bold-baner, terrasser mm. stod under vand, og pumper kørte i døgndrift i månedsvis.

I februar måtte Grundejerfor-eningen i hast få entreprenører til at etablere et højt og bredt dige for at hindre yderligere vandtilstrømning fra Naturstyre-relsens arealer, og dermed hindre oversvømmelse af ca. halvdelen af husene i området.



Svenstibakkevejområdet udgør en vigtig del af Lild-strands liv og turisme. Får Grundejerforeningen ikke mulighed for at løse proble-merne, vil Svenstibakkevej-området værdi på sigt blive stærkt reduceret. Forfald vil påvirke både om-rådets turisme og den ellers generelt gode udvikling i Lildstrand i negativ retning.

I Lildstrand er der en klar og berettiget forventning om, at Thisted Kommune og Natur-styrelsen samarbejder kon-struktivt med Grundejerfor-eningen om en hurtig og effektiv løsning af problemer-ne.

Fritidshusområdet, Svenstibakkevej, udgøres af 62 grunde, hvoraf de 57 er bebyggede. Siden husene blev opført i 1980'erne, har klimaet ændret sig markant, hvilket udfordrer området både med overfladevand og høj grundvandsstand.

Vinteren 2019/2020 blev store dele af området langvarigt og massivt oversvømmet af overfladevand, trods omfattende afværgeforanstaltninger bekostet af grundejerforeningen. I lighed med øvrige Lildstrand er området ikke kloakeret, og husene afleder til sivebrønde. Naturstyrelsen og Thisted Kommune har indtil videre afvist alle foreningens løsningsforslag, hvilket er klart utilfredsstillende.

Løsningsforslag A og B (prioriteret) til afhjælpning af vandproblemer:

A: Etablering af en ny grøft på østsiden af Lildstrand by med udløb i havet.

B: Rørlægning af området med afvanding til Strandkærgrøften på vestsiden af Strandvejen. Grøften afvander Lild Strandkær og har udløb i havet.

6.4 Samarbejde i Kystbyernes Netværk

Samarbejde og samskabelse er nøgleordene for Kystbyernes Netværk, som plejer interessefællesskabet mellem de seks kystbyer Agger, Stenbjerg, Nr. Vorupør, Klitmøller, Hanstholm og Lildstrand i forhold til myndigheder, fonde, erfaringsudveksling m.v.

7 APPENDIX 1-4 – Indhold

1. Politisk opbakning til udviklingsarbejdet beskrevet i Masterplan Lildstrand fra Thisted Kommunes borgmester Ulla Vestergaard og formand for EAKU-udvalget Niels Jørgen Pedersen
2. Lildstrand som case i forskningsprojektet "Innovation i dansk kystturisme", finansieret af Danmarks Innovationsfond
3. Kystsikring i privat/kommunalt regi på Sandnæshagevej i Lildstrand. Kystsikring indgår derfor ikke i som et projekt i Masterplanen, men anses for vigtigt for Lildstrand.
4. Byfornyelse i Lildstrand: Appendix 6 beskriver de tre matrikler i Lildstrand, hvor Thisted Kommune, afd. Byg og Byfornyelse i både 2018 og 2019 har foretaget besigtigelse/taget kontakt til de pågældende matrikelejere. Evt. tiltag er en intern sag mellem Thisted Kommune og pågældende matrikelejer og dermed ikke et projekt i Masterplan Lildstrand.

Sommerstemning i Lildstrand



7.1 Appendix 1: Politisk opbakning til Masterplan Lildstrand

Til Udviklingsgruppen i Lild Strand



THISTED KOMMUNE

Ledelsesekretariatet

29. august 2019

SagsID.: 00.01.00-P20-1-18
Medarbejder: maal

Politisk opbakning til Masterplan for Lild Strand

Vi anerkender fuldt ud det store arbejde, der lokalt i Lild Strand er lagt i den flotte og gennemarbejdede Masterplan, ligeså skal lyde stor ros for, at det er sket i samarbejdets ånd, hvor både fastboere og sommerhusejere har bidraget til udarbejdelse af planen. Det viser stort engagement omkring udviklingen af lokalområdet og en stolthed over det sted I har valgt at slå jer ned.

Masterplan for Lild Strand ligger i klar forlængelse af Thisted Kommunes Vision 2022, hvor temaer som "Et attraktivt sted at bo" og "Danmarks førende naturoplevelser" er beskrevet. Masterplanen understøtter fint disse temaer, hvor Lild Strands aktive civilsamfund er med til at skabe en attraktiv og sammenhængende kommune.

Lild Strand bliver italesat som en friluftsbym, hvilket er helt i tråd med Thisted Kommunes strategiplan Thy på Forkant. Naturen er en væsentlig del af livet i Thisted Kommunes friluftsbym, hvor det er muligt at dyrke sine fritidsinteresser i den omkringliggende natur. Lild Strand har fundet en samlende identitet for området som "Danmarks stillekupert", hvor man kan nyde roen og den smukke omkringliggende natur.

Thisted Kommune bakker op om værdigrundlaget for jeres Masterplan og den fortsatte udvikling af Lild Strand. Vi sætter stor pris på alle input fra borgere og borgergrupper fra alle områder af Thisted Kommune.

Med venlig hilsen


Ulla Vestergaard
Borgmester


Niels Jørgen Pedersen
Formand for Erhvervs-, Arbejdsmarkeds- og Kulturudvalget

7.2 Appendix 2: Lildstrand som case i Innocoast-projekt

"Lildstrand har været en case i forskningsprojektet "Innovation i dansk kystturisme", finansieret af Danmarks Innovationsfond.

Projektets resultater viser at der er store og interessante udviklingsmuligheder indenfor turisme og fritid i Lildstrand. Det vil være til gavn for både beboere og turister.

Der er en ekstraordinær aktivitet og iværksætterier blandt beboere og sommerhusejere. Lildstrand kan blive et typeeksempel på hvordan der kan skabes harmonisk udvikling i små kystbyer i Danmark." (Professor Jon Sundbo, RUC, juni 2019.)

Udviklingsværksted i Hawboernes Hus 2017. Tre professorer fra RUC har under InnoCoastprojektet 2016-2019 fulgt Lildstrandboernes koordinerede bestræbelser på samskabelse og udvikling i lokalområdet, bl.a. i form af udarbejdelse af denne Masterplan for Lildstrand.

<https://jmt.clients.ubivox.com/archive/911727/raw/>



Citat:

Jon Sundbo, Professor in Business Administration, Institut for samfundsvidenskab og erhverv / Department of Social Sciences and Business

Forskningsgruppen Innovation i service og oplevelser / Research group Innovation in services and experiences Coordinator Center for oplevelses- og turismeforskning / Centre for Experience and Tourism Research

Roskilde University, PO Box 260, DK-4000 Roskilde, Denmark

Indlægget er okt. 2020 indsendt af Jon Sundbo som høringssvar til nationalparkplan for Nationalpark Thy 2022-2028.

"Jeg har været leder af en arbejdsgruppe i forsknings- og udviklingsprojektet "Innovation i dansk kystturisme", finansieret af Danmarks Innovationsfond 2016-19 og med deltagelse af Roskilde Universitet, Aalborg Universitet, Syddansk Universitet, Copenhagen Business School og Center for Regional- og Turismeforskning. Dette projekt har bl.a. arbejdet med Lild Strand som en udviklings-case. Projektets resultater peger på at en udvikling af Lild Strand baseret på især naturturisme er en oplagt mulighed, både for at skabe vækst og mere aktivitet i Lild Strand, men også som demonstrationsmodel for hvordan andre lokalsamfund i udkantsområder kan udvikles.

En udvikling af Lild Strand, og i øvrigt andre lokalsamfund i Thy, er meget afhængig af at de er med i Nationalpark Thy. En udstrækning af nationalparken til at omfatte Hannæs-Østerild (herunder Lild Strand) vil være et stort bidrag til udvikling af naturturisme i området. Nationalpark-systemet vil øge kendskabet til, og interessen for, området betragteligt blandt danske og udenlandske turister. Et medlemskab af nationalpark-organisationen vil endvidere give et organisatorisk rygstød til lokale initiativer i Lild Strand og andre lokalsamfund i området.

Gennem arbejdet i projektet "Innovation i dansk kystturisme" har jeg som forsker observeret at der er skabt kraftig og faglig meget velfunderet aktivitet blandt beboerne i Lild Strand. De er i stand til at løfte en udvikling af dette lokalsamfund, som ellers er truet af tilbagegang på stort set alle parametre. Det er derfor, ud fra vore forskningsresultater, oplagt at udvide Nationalpark Thy til også at omfatte Hannæs-Østerild.

En sådan udvidelse vil også være et eksempel for andre udkantsområder i Danmark, som kæmper med tilbagegangsproblemer."

Indlæg i nyhedsbrev Institut for Mennesker og Teknologi, RUC, marts 2019: <https://imt.clients.ubivox.com/archive/911727/raw/>

Som en del af det samlede INNOCOAST projekt har forskere ved IMT (Jørgen Ole Bærenholdt) og ISE (Jon Sundbo og Lars Fuglsang) siden 2016 arbejdet med det lille lokalsamfund Lildstrand på Thy's nordkyst. Her bor kun 35, men et fælles ønske om at udvikle 'den lille turisme' sammen med bosætning har bragt fastboende og sommerhusejere sammen. Der er også en deltagelse af og bidrag fra folk fra andre dele af Thy. Så der bygges vigtige netværk på kryds og tværs, hvor man selv om man bor i København kan nære kærlighed til Lildstrand som sted.



De første to udviklingsværksteder blev holdt i 2017 og efter dem er der taget en masse nye initiativer af flere lokale grupper under den samlede lokale udviklingsgruppe. Grupperne består af beboere, sommerhusejere og folk fra nærområdet. Alle er enige om at værdsætte det som et stille område – en 'stille kupe' som er forskellig fra Klitmøller og Vorupør. Folk ser området som en helhed, hvor det også er vigtigt at stå sammen og kæde tingene og de forskellige

planer sammen. Der blev talt om engagement, medejerskab og samskabelse, hvor tingene skabes trin for trin. Man møder nye folk og får følelsen af at være med. Her er de lokale politikere også vigtige, og to medlemmer af kommunalbestyrelsen deltog i værkstedet.

Vedholdenhed, tålmodighed og ligefrem stædighed er kendetegn for udviklingsgruppens indsats. Gruppen har imponeret ved at udarbejde en masterplan, som fastboende, sommerhusejere, folk fra området samt andre folk, der også holder af stedet, står sammen om. Det er et hovedpunkt i masterplanen, at Lildstrand ønsker Nationalpark Thy udvidet, så den også kommer til at indeholde den lange øde kyststrækning fra Vigsø til Lildstrand og Bulbjerg.

Vi skal nu til at skrive flere papers om casen, herunder paperet "*Citizen-driven mobilisation for 'small tourism' in a marginal place: a case of resilience practices*" som er accepteret til Nordisk Geografimøde i Trondheim til juni 2019.

Læs mere om INNOCOAST her...

Læs mere om Lildstrand i Thy her...

Professoreme Jon Sundbo, Lars Fuglsang og Jørgen Ole Bærenholdt holdt oplæg om "Resilience and voluntary temporary populations) på Nordic Geographers Meeting i Trondheim 18.-19. juni 2019. Indlægget havde programnr. T35.

**Abstract for tourism session on 'Resilience and voluntary temporary populations' (chairs C. Michael Hall and Bailey Ashton Adie),
Nordic Geographers Meeting, Trondheim, 16-19 June 2019.
Jørgen Ole Bærenholdt, Lars Fuglsang and Jon Sundbo
Roskilde University, Denmark**

Citizen-driven mobilisation for 'small tourism' in a marginal place: a case of resilience practices The coastal hamlet of Lild Strand (or Lildstrand) is a marginal place in Northern Jutland, Denmark, with permanent population and fisheries in decline. But since 2017 a coalition of locals (among only 35 inhabitants) and second home owners, supported by key-persons around and three Roskilde University professors, has mobilised an amazing amount of parallel initiatives, including a series of innovation workshops and other events, a master plan for Lild Strand 2030, plans for the extension of a National Park to include the place, mass media presence and various lobbying practices for their place.

This is a case, like many other contemporary cases, of citizen-driven tourism, where a coalition of actors 'willing' the place seek slow and modest tourism, belonging to the place and its natural and cultural heritage.

Based on this case study, the paper discusses what could be seen as resilient practices in tourism, adding to recent contributions on Destination Resilience (Innerhofer, Fontanari and Pechlaner eds. 2018) and Destination Resilience and Tourism (Saarinen and Gill eds. 2018). Resilience practices are practices of coping with limited possibilities, in ways that are meaningful to people. Limited possibilities refer to a reorientation of politics and governance towards an 'earthly' commitment to the concrete contexts in nature, where people live Down to Earth (Latour 2018). Key findings include how engagements developed through detailed descriptions of and plans for the environment of Lild Strand, and how the coalition managed to come about by uniting voluntary work across permanent and temporary populations (locals and trans-locals).

7.3 Appendix 3: Kystsikring på Sandnæshagevej

*“Opfattelsen af kystbeskyttelse som udelukkende en udgift og en beskyttelse mod naturen bør i stedet opfattes som en mulighed for at skabe ekstra værdi på lokalt plan.”
Citat: Nils Drønen, innovationschef, DHI. Artikel på Altinget 2.2.2017: „Kystsikring kan skabe ekstra værdi”*

Investering for helheden:
Beboerne i Frøstrup/på Hannæs siger, at “Lildstrand har altid været stedet, vi tog hen for at fiske og bade”. Det er det fortsat!

Overblik over kysterosion ved Sandnæshagevej 1999-2017. Grøn linje viser yderste klitrække i 1999. Blå linje viser yderste klitrække i 2009. Rød linje viser yderste klitrække i 2017.

Som det fremgår, er klitrækken rykket ca. 40 m tættere på bebygget område fra 1999 til 2017.

Siden anlæggelsen i 1982 har eksisterende kystsikring mod vest – uden sandfodring – effektivt beskyttet Lildstrand.

Tidshorisont for realisering: 2020-2025

Hvem: Thisted Kommune.

Private matrikelejere har finansieret og foranstaltet kystsikring ud for egne matrikler i juli 2019.

Kommunal kystsikring/renovering af p-plads er ikke en del af Masterplanen, da det er et kommunalt anliggende.

Beskrivelse:

Havet har i årevis ædt sig ind på ca. 150 m ubeskyttet, kommunalt ejet kyststrækning ved Sandnæshagevej i Lildstrand. Et generelt ønske i Lildstrand er, at også de kommunale matrikler kystsikres og p-pladsen gøres tidssvarende og præsentabel, evt. med tillæg af attraktive opholdsmuligheder.

Kystsikring af kommunale matrikler på Sandnæshagevej

Primært ønske er, at Thisted Kommune udfører den på sigt nødvendige fysiske sikring af de kommunalt ejede matrikler, gerne med delstrækning ud for p-plads udført som strandpromenade i form af siddetrappelanlæg (i lighed med kystterrasser på landingspladsen). Som minimum ønskes trappeadgang til stranden fra kommunal p-plads samt renovering af denne, så den ikke skæmmer området.



Privatfinansieret kystsikringsprojekt 2019 for private matrikler på Sandnæshagevej, Lildstrand. De kommunale grunde ligger ubeskyttet hen, hvilket skaber store udfordringer i forhold til en samlet løsning, både med hensyn til kysterrosion og visuelt udtryk.



Til venstre: Den kommunale p-plads på Sandnæshagevej marts 2019.

Til højre: Eksempel på mulig udformning af kystsikring ved p-pladsen i Lildstrand (modelfoto/design: Skaarup Landskab).



7.4 Appendix 4: Byfornyelse og p-plads

”Kondemnering: Nedrivning af tomme og forfaldne ejendomme i Friluftsbysterne, heriblandt sommerhuse.

Nedrivningen tjener flere formål. Dels at få fjernet specifikke ejendomme, der er i voldsomt forfald, men også et mere strategisk med at få skabt visuel og fysisk sammenhæng med naturen, således at de naturtyper der omgiver Friluftsbysterne i endnu højere grad kan mærkes helt ind i de bebyggede områder.”

”Thy på Forkant”, s. 70.

Matrikel 2x Lund By, Lild, er i stærkt forfald, til fare for forbipasserende og skæmmer bybilledet.

Med sin beliggenhed i byzone med landingspladsen som nabo og signalmasten som genbo vil beliggenheden være perfekt som infohus med publikumsfaciliteter for Nationalpark Thy, Dark Sky Thy og besøgende på landingspladsen generelt.

Med udgangspunkt i citatet fra ”Thy på Forkant” er har Udviklingsgruppen anmodet om kommunal aktion på følgende matrikler, som skæmmer by- og sommerhuszonen og/eller kan være til fare for forbipasserende. Proces med besigtigelse etc. via Thisted Kommune blev igangsat 2018 – med reference til omstående citat fra ”Thy på Forkant”.

1. Matrikel 2x Lund By, Lild, Strandvejen 108. (Byzone)
Afspærringsbånd opsat af Thisted Kommune efter storm 26. december 2016
Matrikel 4ch Lund By, Lild, Svenstibakkevej 9. (Sommerhuszone)
Matrikel 9z Lund By, Lild, Svenstibakkevej 31. (Sommerhuszone)



Matrikel 2x Lund By, Lild



Matrikel 4ch Lund By, Lild



Matrikel 9z Lund By, Lild

