



DELMÅL 8.9



SDG-delmål 8.9: Inden 2030 skal vi vedtage og implementere politiske beslutninger for at fremme bæredygtig turisme, der skaber jobs og promoverer lokale produkter og kultur.

11 BÆREDYGTIGE BYER OG LOKALSAMFUND



15 LIVET PÅ LAND



Masterplan Lild Strand 2018-2025

Visioner og målsætninger
Version 9, september 2022
(Version 1.0 udkom april 2018)

HAWBOERNES FORENING, LILD STRAND

15. SEPTEMBER 2022

Indhold

| | | |
|----------|---|-----------|
| 1 | Resume | 3 |
| 2 | Masterplan for bosætning og identitet | 4 |
| 2.1 | Fondsstøtte til projekterne i Lild Strand | 6 |
| 3 | Lild Strand: DNA, identitet, tilhørsforhold | 7 |
| 3.1 | Status – hvem, hvor mange, hvordan... | 8 |
| 4 | Rammeprojekter i Masterplan Lild Strand | 9 |
| 4.1 | Nationalpark Thy fra Agger til Bulbjerg | 9 |
| 4.2 | ”Dark Sky Park Bulbjerg”, international certificering | 12 |
| 5 | Lild Strand-projekter i Masterplanen | 13 |
| 5.1 | Kystterrasser på Lild Strand landingsplads | 13 |
| 5.2 | Madpakkehus ved landingspladsen i Lild Strand | 14 |
| 5.3 | Lild Strandkær – naturgenopretning | 15 |
| 5.4 | Formidling af kulturarv via Museum Thy | 16 |
| 5.6 | Kreativitetshuset i Strandkanten, Lild Strand | 17 |
| 5.7 | Hawboernes Hus Version 2.0 | 18 |
| 5.8 | Analogt og digitalt orienteringsløb i Lild Klitplantage | 19 |
| 5.9 | Trafiksikkerhed i Lild Strand-området | 20 |
| 5.10 | Vækstprojekt Kystsporet | 20 |
| 5.10.1 | Renovering af pladsen ved signalmasten | 20 |
| 5.11 | Minde- og refleksionsplads ved Lild Strand Kirke | 21 |
| 6 | Lild Strand i dag... | 22 |
| 6.1 | Landingsplads | 22 |
| 6.2 | Lild Strand Bådelaug – levende UNESCO-kulturarv | 22 |
| 6.3 | Kirke, foreningsliv og samvær | 23 |
| 6.4 | Erhverv og infrastruktur | 23 |
| 6.5 | Lild Strand og EU: Smart Village – EU Smart Rural 27 | 24 |
| 6.6 | Samarbejde i Kystbyernes Netværk | 24 |
| 7 | APPENDIX 1-6 | 25 |
| 7.1 | Appendix 1: Politisk opbakning til Masterplan Lild Strand | 25 |

| | | |
|-----|--|----|
| 7.2 | Appendix 2: Lild Strand som case i Innocoast-projekt | 26 |
| 7.3 | Appendix 3: Klimasikring af Svenstibakkevej | 27 |
| 7.4 | Appendix 4: Kommunal kystsikring og p-plads | 28 |
| 7.5 | Appendiks 8: Fondsmidler og kommunal støtte | 30 |

1 Resume

"Lild Strand har været en case i forskningsprojektet "Innovation i dansk kystturisme", finansieret af Danmarks Innovationsfond."

....

"Der er en ekstraordinær aktivitet og iværksætter i blandt beboere og sommerhusejere. Lild Strand kan blive et type-eksempel på hvordan der kan skabes harmonisk udvikling i små kystbyer i Danmark."
(Professor Jon Sundbo, RUC, juni 2019.)

Overordnet målsætning i Masterplan Lildtrand 2018-2025 er at:

- tiltrække fast bosætning til Lild Strand
- fremme en behersket udvikling af den **stille/lille turisme** i Lild Strand
- understøtte erhvervsudvikling og bosætning på Hannæs generelt

Det turismesegment, som er målgruppen for Lild Strand, er mennesker, som prioriterer autenticitet, bæredygtighed og uforstyrret natur og søger stilhed, ro og naturoplevelser på egen hånd.

Lild Strand er 6. kystby på Thys vestkyst, men indgår ikke i udviklingsstrategier for Cold Hawaii. Lild Strand adskiller sig fra de fem øvrige kystbyer ved også at have tilknytning til Limfjordslandet qua beliggenheden i Nordthy/på Hannæs. Derfor er området velegnet til at have sin egen profil, også i Nationalpark Thy som nationalparkens stillekupé og som internationalt certificeret mørkeområde, Dark Sky Park Bulbjerg. Thisted Kommune har skriftligt tilkendegivet opbakning til Masterplan Lild Strand.

Styrket identitet skal fremme bosætning og udvikling af stille turisme

Som bidrag til fortsat udvikling på Hannæs, i Thisted Kommune og i Nationalpark Thy byder Lild Strand ind med to projekter, som vedrører overbrands og bidrager til overordnet rammesætning for erhvervs- og turismeudvikling i Thy:

1. Optagelse i **Nationalpark Thy** med området Vigsø-Bulbjerg som "Nationalpark Thys Stillekupé". Forhandlinger med Nationalpark Thy blev indledt i 2017. Januar 2021 besluttede nationalparkens bestyrelse at igangsætte processen for en større udvidelse med "tidshorizont 1-3 år".
2. Oprettelse af certificeret **Dark Sky Park Bulbjerg** i området Bulbjerg-Troldsting-Lild Strand. Partnerskabsaftale er indgået mellem Naturstyrelsen Thy og Hawboernes Forening. Certificering opnået 14. december 2023.

Udvikling i Lild Strand 2016-2025:

Siden 2016 har beboere og sommerhusejere i Lild Strand i fællesskab vendt afvikling til udvikling med udviklingsværksteder og Masterplan Lild Strand (1. udgave april 2018) som redskaber.

1. **Madpakkehus** (fase 1) på landingspladsen (realiseret juni 2020)
2. **Kystterrasser** (fase 2) på landingspladsen (realiseret maj 2022)
3. **Formidling af kulturarv** via Museum Thy (indledt marts 2019)
4. **Bogudgivelse om Lild Strand** "Lild Strand i mands minde" dec. 2020
5. **Naturgenopretning af indre Lild Strandkær** (realiseret sept. 2020)
6. **Hjemmeside** <https://hawboerne.dk/> (realiseret 2019)
7. **Trafiksikkerhed i Lild Strand** (realiseret juni 2022)
8. **Kreativitetshuset i Strandkanten, Lild Strand** (realiseret 2018-2023)

9. **Hawboernes Hus**, Lild Strand, renovering (i proces 2022-2024)
10. **Dark Sky Park Bulbjerg** (i proces 2019-certificering 14.12.2023)
11. **Nationalpark Thy-udvidelse** (i proces 2018-)

2 Masterplan for bosætning og identitet

Denne "Masterplan for Lild Strand 2018-2025 – Visioner og målsætninger" er udarbejdet af Udviklingsgruppen under Hawboernes Forening i Lild Strand. Udviklingsgruppens medlemmer og projekter fremgår af organisationsplan s. 5.

"Friluftsbyskerne skal selv vise deres interesse og deres vilje til omstilling.

Borgerne kender deres bysamfund bedst og skal bidrage til at udvikle en vision og ikke mindst at få igangsat konkrete projekter."

"Thy på Forkant", s. 51.

Masterplan Lild Strand skal:

- beskrive strategier, visioner og målsætninger for udvikling i Lild Strand
- beskrive enkeltprojekter og rapportere om fremdrift på disse
- holde dialogen levende i Lild Strand – i samskabelse med det øvrige Thy

Masterplan Lild Strands målsætning: Bosætning og bæredygtig identitet:



SDG-delmål 8.9:
Inden 2030 skal vi vedtage og implementere politiske beslutninger for at fremme bæredygtig turisme, der skaber jobs og promoverer lokale produkter og kultur.



**BOSÆTNING:
Nationalpark Thy**

- Brandværdi som del af Nationalpark Thy
- Kystterrasser og madpakkehus
- Trafiksikkerhed og kystsikring
- Byfornyelse og naturgenopretning
- Hjemmeside og Kreativitetshus
- Erhvervsudvikling og bosætning på Hannæs

**IDENTITET:
Dark Sky Park
Bulbjerg**

- Bæredygtighed, ro og autencitet
- Lild Strand med stille / "lille" turisme
- Kystby i Thy OG del af Limfjordslandet
- Kulturarv og velbeskrevet historie
- Særsilt profil i Nationalpark Thy: "Stillekupé" og Dark Sky Park Bulbjerg

- at **tiltrække fast bosætning** til Lild Strand
- at **udvikle identiteten som området med den stille/"lille" turisme** i respekt for lokale ønsker og Lild Strands DNA: natur, kystfiskerkultur, ro, autencitet og dybt nattemørke i "naturens stillekupé"
- at **bidrage til positiv udvikling på Hannæs** (bosætning og erhverv)
- at **bidrage til positiv udvikling i Thy** via de rammesættende projekter
- at **understøtte vedtagne udviklingsstrategier** i Thy

Samspil med overordnede strategier:

- "Masterplan Hannæs-Østerild, Livet i centrum" (2018)
- Input fra en række udviklingsværksteder i Lild Strand 2016-2022
- Nationalpark Thy's vision og mission samt Nationalparkplan
- Thisted Kommunes strategiplan, "[Thy på Forkant](#)"

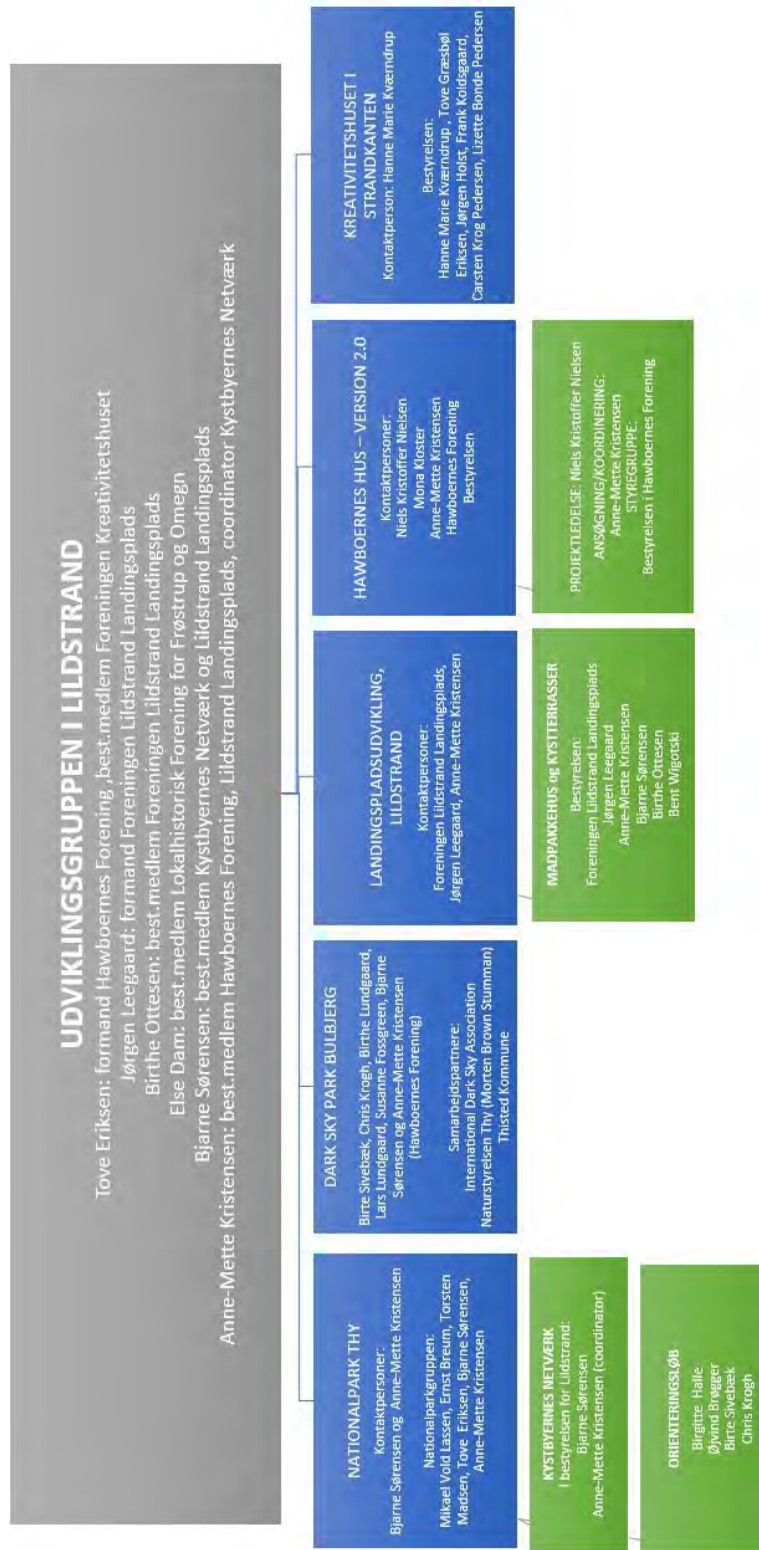
Udviklingsgruppens kommunikation med kommune, myndigheder, institutioner og fonde sker i regi af nedenævnte foreninger:

Nationalpark Thy, Dark Sky Park Bulbjerg, Hawboernes Hus, Version 2,0, og o-løb:
 Hawboernes Forening, Lild Strand, CVR 36265159
<https://hawboerne.dk/>

Landingspladsudvikling / Kystterrasser og madpakkehús: Foreningen Lild Strand Landingsplads, CVR 38464760.

Foreningen Kreativitetshuset i Strandkanten, Lild Strand:
 CVR 39481871 Selvstændig forening i eget regi uden for udviklingsgruppen www.kreativitetshuset.dk

Byfornyelse, kystsikring og p-plads på Sandnæshagevej: uden for Masterplanen. Enhører i kommunalt regi /berørte grundejere. Hawboernes Forening støtter kystsikring af kommunale grunde. Appendix 7.4 og 7.5.



2.1 Fondsstøtte til projekterne i Lild Strand

10.617.235 kr.

Så mange kr. i støtte har de frivillige foreninger i Lild Strand søgt hjem i perioden 2016-september 2024.

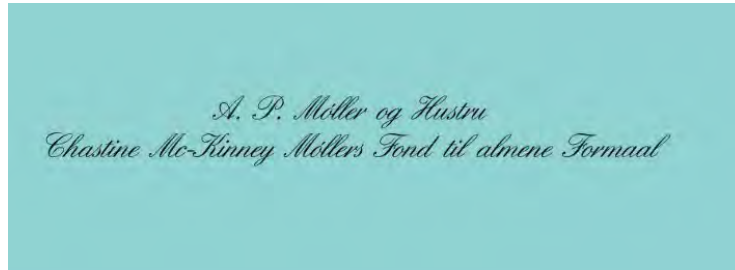
Se hvad støtten er gået til i Appendix 7.6.:
Fondsmidler og kommunal støtte

89% stammer fra fondsmidler
11% fra kommunal støtte



**NORDEA
FONDEN**
Vi støtter gode liv

**AAGE V.
JENSENS
FOND**



VELUX FONDEN

LOKALOMRÅDERNES
UDVIKLINGSFORUM

**bolig og
planstyrelsen**



Den Europæiske Union,
Den Europæiske Struktur-
og Investeringfonde

"Den Europæiske Landbrugsfond for Udvikling af
Landdistrikterne: Europa investerer i landdistrikterne".

LAG Thy-Mors



Melsen
Fonden



DEN
JYSKE
KUNST
FOND



Støttet med udlovningsmidler til friluftsliv

GUDRUN & PALLE MØRCHS MINDEFOND



3 Lild Strand: DNA, identitet, tilhørsforhold

"Thisted Kommune ønsker at give Friluftsbyskerne en særlig strategisk bevågenhed, fordi det dels vil løfte de enkelte bysamfund – og behovet og potentialet er stort."
"Thy på Forkant", s. 69.

"Friluftsbyskerne skal være autentiske oplevelser af stedet – og kunne markedsføre Thy. Det er en god ide med Friluftsbysker, og det er vigtigt, at vi udvikler dem med afsæt i de lokale kvaliteter. Det er fx en anden oplevelse at være tæt på Bulbjerg og Østerild end det er at være i Vorupør. I det nordlige Thy hersker en særlig ro. Der er mange fuglekiggere, ornitologer og kunstnere. Tingene er ikke så organiserede som i Nationalparken, og de behøver ikke være det. Roen og den særlige stemning skal bevares. I Vorupør er der bedre plads til forskellige aktiviteter, og som omdrejningspunkt for Nationalparken er det også oplagt, at faciliteterne og informationer her er særdeles organiserede og lettilgængelige."
"Thy på Forkant", s. 30.

LILD STRANDS DNA: "Naturens stillekupé"

- Friluftsbys i Thisted Kommune
- Veldefinerede udviklingsønsker: tiltrækning af fast bosætning og udvikling af den stille helårsturisme inden for stedets rammer og vilkår
- Velfungerende bysamfund, afsondret beliggenhed, omgivet af hav og fredet natur
- Kystfiskerkultur, kulturarv, historie, autenticitet
- Harmonisk fællesskab mellem fastboende og sommerhusejere/landliggere
- Stærkt lokalt engagement og initiativ og veludbygget samarbejde med Hannæs. Vedholdenhed i samskabelsen og omfattende frivillig arbejdsindsats.
- Rofyldt enklave med rum for friluftsliv, fællesskab, nærvær, eftertanke

Den stille turisme på stedets vilkår – som Nationalpark Thys stillekupé
NEJ til masseturisme og begreber som "feriefabrik", "destination", "tivolisering". JA til øget bosætning og behersket turismeudvikling i respekt for stedets nuværende rammer og identitet. Til stille/lille turisme, identitet som stillekupé og dark sky-område i Nationalpark Thy.

Lokalt er der enighed om, at Lild Strands DNA skal bevares: kystfiskerkultur, autenticitet, bæredygtighed, ro, stilhed og afvekslende naturoplevelser. Et (voksende) segment af turister forventes at efterspørge ro, ufacileret vild natur, nattemørke, udsigt til stjernevrmlen og roligt, ukommercielt landsbyliv.

Som **friluftsbys i Thisted Kommune** er Lild Strand kendetegnet ved direkte adgang til hav, fiskeri og til vidtstrakte områder med fredet natur og stilhed. Beliggenheden for enden af en fem km lang blind vej gør, at turen til Lild Strand og oplevelsen af stedets kvaliteter, kultur- og naturmæssigt, bliver et helt bevidst valg. Status som stillekupé i Nationalpark Thy kan medvirke til fast bosætning.

Samskabelse og udvikling af den stille turisme på stedets præmisser

Citatet til venstre viser Thisted Kommunes opfattelse af Hannæs/Nordthy i den kommunale strategiplan: "En særlig ro" og "ikke så organiseret".

Lild Strand er 6. kystby på Thys vestkyst, men indgår ikke i udviklingsstrategier som fx Cold Hawaii. Lild Strand adskiller sig fra de fem øvrige kystbyer ved også at have tilknytning til Limfjordslandet qua beliggenheden i Nordthy/på Hannæs. Derfor er området velegnet til at have sin helt egen profil, også i Nationalpark Thy som nationalparkens stillekupé og som internationalt certificeret mørkeområde, Dark Sky Park Bulbjerg. Lokalområdet arbejder for styret udvikling, samskabelse, fornuftig udnyttelse af stedbundne potentialer og udvikling af den stille/lille turisme. – I respekt for naturen og de værdier, som områdets fastboende og sommerhusejere i fællesskab har nedfældet i denne Masterplan Lild Strand Thisted Kommune har skriftligt tilkendegivet opbakning til Masterplan Lild Strand, jf. Appendix 1.

3.1 Status – hvem, hvor mange, hvordan...

September 2024: 32 fastboende

Gennemsnitsalder +60 år. Ca. 15-20 ledige byggegrunde i Lild Strand.

Ca. 160 fritidshuse. Kun få fritidshuse/byggegrunde til salg.

Aldersbetinget fraflytning øger behovet at tiltrække nye fastboende.

Livet i Lild Strand udfoldes i harmonisk interaktion mellem de fem segmenter:

- fastboende
- fritidshusejere/landliggere med engagement i og tilhørsforhold til Lild Strand
- fritidshusejere, som har hus alene med udlejning for øje
- turister (danske og udenlandske), hvoraf mange hyppigt vender tilbage
- engangsturister / dagturister på vandring, cykeltur etc.

Turismen i Lild Strand er primært baseret på fritidshusudlejning.

Turisterne er primært danske, tyske, norske gæster, hovedsageligt familier med mindre børn eller +40-par uden børn. Større feriehus lejes hyppigt af tre generationer sammen. Naturen og området rates højt i vurderingerne af fritidshusene, og der er helårsturisme med sæsonudsving. Turistfokus er på naturoplevelser, fritids- og familieliv. Mange turister vender regelmæssigt tilbage.

Lild Strand – historisk fiskerleje, afgrænset af klithede, skov, hav og himmel.

Lild Strand har en bevaringsværdig, autentisk bykerne med oprindelige fiskerhuse og en aktiv landingsplads, hvorfra der fortsat drives kystfiskeri på både fritids- og erhvervsbasis.

Stabilt og lynhurtigt fibernet byder på gode muligheder for at arbejde på hjemmekontoret – og drage ud i naturen, så snart arbejdsdagen er slut.





4 Rammeprojekter i Masterplan Lild Strand

4.1 Nationalpark Thy fra Agger til Bulbjerg

Tidshorisont for realisering: 2017- (processen ligger stille pga. kommunalbest.)

Hvem: **Nationalparkgruppen**, forankret i Hawboernes Forening, Lild Strand.

Kontaktpersoner: Mikael Vold Lassen, Frøstrup, Ernst Breum, Vesløs, Torsten Madsen, Vigsø, samt Tove G. Eriksen, Bjarne Sørensen og Anne-Mette Kristensen, Lild Strand.

“Vi skal blære os endnu mere med, at vi har Danmarks mest mangfoldige natur... Nationalparken, Klittheden og plantagerne hele vejen fra Lodbjerg til Bulbjerg er landets vildeste Vildmark!”
“Thy på Forkant”, s. 29

At Nationalpark Thy har været og fortsat er af enorm vigtighed for den gode udvikling i Thy og Thisted Kommune er der bred enighed om. At udvide Nationalpark Thy med strækningen Vigsø-Bulbjerg som Nationalparkens “stillekupé” er en grundsten i lokalområdets strategi for at udvikle den stille/lille turisme i Lild Strand, styrke erhvervsudviklingen på Hannæs og tiltrække fast bosætning i Lild Strand og på Hannæs.

Lild Strand og Hannæs kan med sine herlighedsværdier i form af autentisk fiskerleje, fredet, vild natur, kulturarv og et interessant bagland med bl.a. Vejlerne, Kirsten Kjærs Museum og Testcenter Østerild bidrage positivt til udvikling af Nationalpark Thy og gøre “Danmarks største vildmark” endnu større, forventeligt også fra 2023 med en ekstra dimension som internationalt certificeret Dark Sky Park Bulbjerg.

Nationalpark Thy og miljøministeriet er positive i forhold til en udvidelse. Lokalområdet på Hannæs/i Nordthy bakker op. Det samme gør de øvrige fem kystbyer i Kystbyernes Netværk. Kun Thisted Kommune har hidtil forholdt sig tavs og undgået dialog om emnet med lokalområdets repræsentanter. Det forekommer dog ikke realistisk, at en kommunalbestyrelse med ansvar for vækst i HELE kommunen som eneste instans på sigt stiller sig i vejen for en udvidelse uden dialog.

Ting tager tid: Lang, endnu uafsluttet proces 2017 - 2023

25. marts 2017: Udviklingsværksted i Lild Strand. Efterfølgende opstod ideen om udvidelse af Nationalpark Thy med strækningen fra Vigsø til Bulbjerg.

Juli 2017 holdes borgermøde i Hawboernes Hus, hvor der er generel opbakning til idé om optagelse i Nationalpark Thy. Nationalparkgruppen i Lild Strand indleder herefter dialog via mail med Nationalpark Thys ledelse om ønsket udvidelse – fra “Agger til Bulbjerg”.

22. september 2017 afholdes 1. møde med Nationalparkens ledelse.

November 2017: Lild Strand bidrager med input til Masterplan Hannæs-Østerild, der indgives til Thisted Kommune som høringssvar til Kommuneplan 2017-2029. Paraplyprojekt/fyrtårnsprojekt heri er udvidelse af Nationalpark Thy til gavn for hele lokalområdet.

Februar 2018: Nationalparkgruppen udarbejder komplet matrikelfortegnelse over det foreslåede areal. 85% ejes af staten. De ca. 30 private matrikelejerne kontaktes. Fortegnelsen sendes til Nationalpark Thy sammen med præsentation “Nationalpark Thy fra Agger til Bulbjerg”.

April 2018 udarbejder udviklingsgruppen i Lild Strand Masterplan Lild Strand, version 1.0. Masterplan, præsentation samt matrikelfortegnelse forelægges for

Thisted's borgmester på møde i april. På borgmesters foranledning blev det samlede materiale efterfølgende uddelt til alle i kommunalbestyrelsen på dennes april-møde. Thisted Kommune vil ikke tage stilling, "før de kender Nationalparkens holdning".

2018-2020: Nationalparkgruppen fortsætter presset for udvidelse og dokumenterer opbakningen både i lokalområdet på Hannæs og i Vigsø-området, bl.a. som høringssvar til Nationalparkplan 2022-2026.

I oktober 2020 afholder Nationalpark Thy borgermøde i Hanstholm om evt. udvidelse. Efterfølgende beslutter afdækkende NPT-bestyrelse i december at arbejde for en udvidelse. Det samme standpunkt indtager ny NPT-bestyrelse i januar 2021.

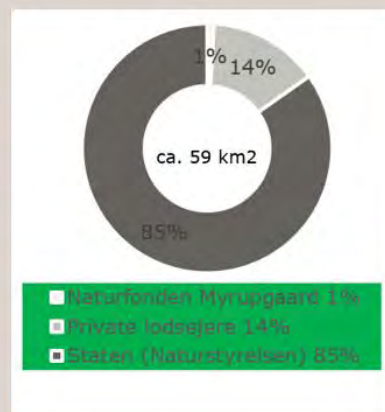
2021-2022: Nationalpark Thys ledelse er i positiv dialog med miljøministeriet om udvidelse. Thisted Kommune har ikke tilkendegivet nogen holdning undervejs i processen 2017-2022 – udover at man ville lytte til Nationalparkens holdning.

2. halvår 2022: Formel henvendelse fra Nationalparken til Thisted Kommune er sendt. Betydningen for fortsat udvikling af Nordthy kan næppe undervurderes set i lyset af den positive udvikling, Nationalpark Thy har betydet for området syd for Hanstholm. Dialogmøde med kommunalpolitikere afholdt september 2023.

Rød markering på slide viser den af Nationalparkgruppen i Lild Strand foreslåede udvidelse fra Vigsø til kommunegrænsen ved Bulbjerg, i alt ca. 59 km² fredet natur, hvoraf 85% ejes af staten og driftes af Naturstyrelsen Thy. En udvidelse af Nationalparken med statens fredede arealer og de private lodsejere, som ønsker at være med i Nationalparken. Læs mere på <https://hawboerne.dk/masterplan-Lild Strand>

Nationalpark Thy – fra Agger til Bulbjerg

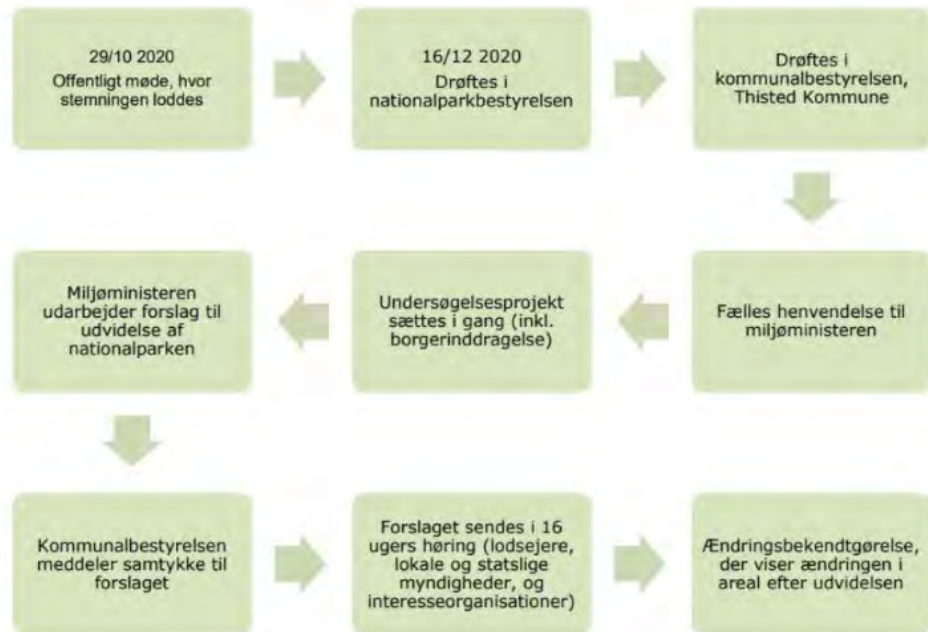
Foreslået arealudvidelse Hanstholm-Bulbjerg, i alt ca. 59 km²



Kortet er udarbejdet af Nationalparkgruppen i Lildstrand og viser de fredede arealer, som arbejdsgruppen foreslår optaget i NPT

Nationalpark Thy's procesplan 2020 for en større udvidelse vist på borgermøde om nationalpark-udvidelse, som Nationalpark Thy afholdt i Hanstholm oktober 2020.

Tidsramme for evt. udvidelse blev af Nationalparkens bestyrelse primo 2021 anslået til 1-3 år.



Bulbjerg – et naturskabt nationalklenodie på grænsen mellem Thisted og Jammerbugt kommuner.

Som Dark Sky Park Bulbjerg, med besøgscenter indviet i 2017 samt gode p- og toiletforhold for de p.t. ca. 140.000 besøgende årligt vil Bulbjerg udgøre et storslået slutpunkt i Nationalpark Thy.





4.2 "Dark Sky Park Bulbjerg", international certificering

Tidshorizont for realisering: 2019 – certificering opnået 14. december 2023

Partnerskabsaftale mellem Naturstyrelsen Thy og Hawboernes Forening

Dark Sky Park-gruppen: Birte Sivebæk, Chris Krogh, Lars Lundgaard, Trine Græsbøl Eriksen, Thorkild Møller, Søren Risborg, Dorte Krøyer, Steffen Krøyer, Bjarne Sørensen og Anne-Mette Kristensen.

Samarbejdsaftale med Naturstyrelsen Thy: Malte Barnkop Lehrmann/Ole Noe Aarhus Universitet, Institut for Fysik og Astronomi: Ole J. Knudsen

Fondsstøtte, ansøgning: Gudrun og Palle W. Mørchs Mindefond, kr. 31.500

Fondsstøtte, udstyr: Nordea Fonden, kr. 20.000, Melsen Fonden, kr. 30.000

Støtte til udskiftning af kommunal gadebelysning: Feriepartner Jammerbugt, kr. 25.000



<https://www.darksky.org/>

Læs mere om DarkSky.org, lysforurening og certificering på Dark Sky Park Bulbjerg på website

<https://hawboerne.dk/dark-sky-park-bulbjerg>

Med certificering af Dark Sky Park Bulbjerg den 14. december 2023 findes 118 Dark Sky Parker på verdensplan, de fleste i USA og kun 22 i Europa, heraf 2 i Danmark/Skandinavien. (Møn-Nyord blev certificeret i 2017).

Arbejdsgruppe under Hawboernes Forening har i januar 2023 indsendt ansøgning om certificering som Dark Sky Park Bulbjerg hos DarkSky.org i Arizona. DarkSky er en non-profit organisation, som arbejder for at beskytte nattemørket og oplyse om lysforurenings konsekvenser for mennesker, biodiversitet mm. Området ved Lild Strand-Troldsting-Bulbjerg har noget af Danmarks dybeste nattemørke og en passende infrastruktur i form af veje, stisystemer, p-pladser og shelters.

Den internationale målsætning for Dark Sky-konceptet er at:

- fremme øko- og astro-turisme og udbrede kendskab til/interesse for Dark Sky
- fremme beskyttelse af naturligt natligt miljø og sætte fokus på lysforurening, energiforbrug, miljø, biodiversitet og mørkets betydning for flora, fauna og menneskers sundhed

Mørket, Mælkevejen, månelysset...

Certificering som Dark Sky Park Bulbjerg er en national/international attraktion, der fremmer formidling, erhvervsudvikling, miljø, sundhed og områdets stille turisme.

Dark sky guide-uddannelse

Samarbejde med Aarhus Space Centre, Stellar Astrophysics Centre, ESON-Danmark, Institut for Fysik og Astronomi, Aarhus Universitet, indebærer bl.a. tilbud om gratis uddannelse af lokale guider. I december 2023 er ni personer uddannet.



Shelters med faciliteter i dark sky-design?

Hawboernes Dark Sky Park Bulbjerg-gruppe har foreslået Naturstyrelsen at søge "Stedet Tæller"-midler til konceptudvikling og opstilling af Dark Sky shelterfaciliteter. Naturstyrelsens direktion har tilkendegivet interesse for at arbejde videre med forslaget, når IDA-certificering er gennemført i december 2023.





5 Lild Strand-projekter i Masterplanen

5.1 Kystterrasser på Lild Strand landingsplads

Tidshorison: **Byggeperiode: februar-maj 2022. Indviet 24. juni 2022**

Hvem: Foreningen Lild Strand Landingsplads: Jørgen Leegaard, Bent Wigotski, Birthe Ottesen, Bjarne Sørensen og Anne-Mette Kristensen

Rådgiver: Skaarup Landskab, Aarhus (Anne Vium Skaarup)

Finansiering: kr. 1.000.000 bevilget fra Realdanias "[Underværker](#)" 1 mio. kr., LAG Thy-Mors 300.000 kr., Thisted Kommune 200.000 kr., Landdistriktsfonden/Bolig- og Planstyrelsen (800.000 kr.), Sportsgoodsfonden 100.000 kr., Nordea Fonden 30.000 kr., Velux Fonden 30.000 kr., Grethe og Jørgen P. Bornerups Fond 25.000 kr., Sol og Strand Klitmøller og Feriepartner Jammerbugt hver 12.500 kr.

Vanførefonden har doneret 65.000 kr. til et separat projekt for forbedret tilgængelighed mellem eksisterende Madpakkehus og ny Kystterrasse Øst.

Bygherre:
Foreningen Lild Strand
Landingsplads

*Landskabsarkitekt / detail-
projekt / udbudsproces:*
Skaarup Landskab, Aarhus

Hovedentreprenør:
Ivan Jakobsen Entreprenør-
forretning, Struer

*Underentreprenør: Murerfirma
Preben Poulsen, Vinderup*

Tilsyn: NIRAS

*Kystterrasserne blev officielt
indviet 24. juni 2022.
Erhvervsminister Simon Kollerup
klippede den røde snor.*

Kystbeskyttelse, opholdsfaciliteter og bedre arbejdsmiljø

Kystterrasserne på landingspladsen i Lild Strand opdeler pladsen i rekreative zoner til siderne og en arbejdszone i midten, så fiskerne kan arbejde uforstyrret, mens besøgende komfortabelt kan nyde is, havudsigt og solnedgange i sikker afstand fra arbejdszonen. Med sit smukke design og det flotte betonarbejde får terrasserne landingspladsen til en udgøre en funktionel helhed ved indramme arbejdszonen og gøre de forhen "døde" hjørner til rekreative opholdssteder. Kystterrasse Øst tilbyder gangbesværede mulighed for komme tæt på hav og strand, idet terrassen er udført med handicapvenlig adgang direkte fra p-plads, madpakkehus og terrasse.

Plads og rum til besøgende. Og – også særdeles vigtigt: Arbejdsområdet på landingspladsen har bevaret sin oprindelige funktionalitet og autencitet!



5.2 Madpakkehus ved landingspladsen i Lild Strand

Tidshorisont for realisering: Opført og ibrugtaget juni 2020.

Hvem: Foreningen Lild Strand Landingsplads, jf. 5.1.

Finansiering: Lild Strand Bådelaug: kr. 50.000, Lokale- og Anlægsfonden: kr. 127.000, Nordeas Lokalfond: kr. 15.000, Thisted Kommune: kr. 185.000, Grethe og Jørgen P. Bornerups Fond: kr. 25.000, Sol og Strand: kr. 12.500

Drift afholdes via frivillige bidrag fra brugerne og frivillig arbejdskraft i foreningen.

Beskrivelse: På vestsiden af eksisterende lagerhal med omliggende p-plads er opført en tilbygning på 42 m² med store vinduer mod hav/landingsplads. Opholdslokalet er indrettet med håndvaske og borde-/bænksæt i eg. Befæstet terrasse med borde-/bænksæt. Toiletfaciliteter stilles til rådighed i overforliggende spilhus.

Sådan så der ud på østsiden af landingspladsen i april 2020.

Nedenfor madpakkehus, indviet juni 2020.



Madpakkehuset på ca. 45 m² er placeret med ældre-/handicapvenlig adgang i tilknytning til p-plads og NØ kystterrasse med udsigt over både hav og landingsplads.

Gæstebogen dokumenterer stor begejstring hos brugere fra både ind- og udland.



5.3 Lild Strandkær – naturgenopretning

Tidshorison: 2017-2020.

Hvem: Kontaktpersoner Bjarne Sørensen og Anne-Mette Kristensen.

Budget: Samlet omkostning kr. 130.000. Projektet har opnået støtte på kr. 85.000: Aage V. Jensens Fond: kr. 50.000, Nordea Fonden: kr. 25.000, Grundejerforeningen Svenstibakkevej: kr. 10.000. Restfinansiering 45.000: Private matrikelejere ved søen.



Håb for Strandkærets fremtid:

“Naturstyrelsen holder løbende øje med Strandkæret og kan som alle andre konstaterer en accelererende tilgroning/ eutrofiering stort set overalt i det ydre Strandkær. En form for restaurering kan komme på tale på et tidspunkt.”

(Citater: HSK, Naturstyrelsen Thy, september 2020)

Indre Lild Strandkær, “Bette Strandkær”, 30. august 2020

Lild Strandkær er en lobeliesø med et areal på 3,4 hektar lige sydvest for Lild Strand. Både indre og ydre del af Lild Strandkær har været fredet siden 1977. Fredningskendelsen er omfattende, ydre strandkær er tillige Natura 2000-område. *Natur:* Området rummer sjældne flora og fauna, som bør beskyttes og bevares. *Historisk:* væsentlig og integreret del af fiskerlejets historie, bl.a. med isskæring til opbevaring af fisk i sommerperioden.

Teknisk: Afvanding af Lild Strandkær er beskrevet i fredningskendelsen og er af praktisk betydning for dele af Lild Strand by.

Nødvendige dispensationer blev indhentet hos matrikelejere, Fredningsnævnet og Thisted Kommune og naturgenopretningen blev gennemført i september 2020.



Indre Lild Strandkær, “Bette Strandkær”, 9. september 2020



JOB DONE!

"Kulturarv er oplevelse, og det er dokumenteret, at der er gode penge at tjene på at få den frem i lyset."

"Thy på forkant", s. 69.

5.4 Formidling af kulturarv via Museum Thy

Tidshorisont: 2018 ⇨

Hvem: Hawboerne, Lokalhistorisk Arkiv m.fl.

Budget: Indsamling og formidling sker i regi af Museum Thy.

Beskrivelse: Samarbejde med Museum Thy om formidling af den lokale historie over for beboere, besøgende/turister og potentielle faste bosættere.

Projekt / Museum Thy:

Henvendelse til Museum Thy 2018 om øget fokus på kortlægning og formidling af områdets kulturarv har resulteret i, at følgende initiativer er foreslået / igangsat/ gennemført af museet:

1. Indsamling af erindringsmateriale, bl.a. med henblik på bogudgivelse
2. Formidling ved landingspladsen i form af infotavler
3. Byvandring i Lild Strand (ad hoc siden 2019)
4. Evt.: udvikling af apps til historiefortælling
5. Evt.: lille "forskningsprojekt" om Emil Nolde i Lild Strand i 1901

Museum Thys bog "Lild Strand i mands minde – fortællinger fra et fiskerleje" udkom 3. december 2020.

Bogens forfatter, historiker og antropolog Christina Gjørup Madsbøll fra Museum Thy overrækker det første eksemplar af "Lild Strand i mands minde" til nu afdøde Ellen Thomsen, som efter et langt liv i Lild Strand bidrog til bogen med stor lokalhistorisk indsigt og sin righoldige foto- og artikelsamling.



5.6 KreativitetsHuset i Strandkanten, Lild Strand

*Dette indlæg om Kreativitets-
huset i Strandkanten, Lild
Strand, er udarbejdet af
foreningens formand, Hanne
Marie Kværndrup.*

*Læs mere om projektet, be-
styrelse m.v. på <https://kreativitetshuset.dk>*



Tidshorizont for realisering: 2018 – 2025. Indviet 14. april 2023.

Fase 1+2 renovering af hovedhuset: 2020 – 2023 (Indviet 14. april 2023),

Fase 3 renovering af værkstedslængen: aug.2024 – marts 2025.

Hvem: Foreningen KreativitetsHuset i Lild Strand CVR-nummer: 39481871

Kontaktpersoner: Hanne Marie Kværndrup (formand), Kim Kloster (vicevært)

Rådgiver: Arkitekt Annie Rødbro

Budget: Samlede omkostning kr. 4.508.725 kr.

Finansiering: Sponsorater 353.990 kr., Folkeaktier 254.000 kr., Thisted kom-
mune 300.000 kr. og fondsbevillinger på i alt: 3.600.735 kr.

Følgende fonde har støttet: [Realdanias Underværker](#) 1.000.000 kr., Lokale & An-
lægsfonden 200.000 kr. [Den Jyske Kunstfond](#) 200.000 kr. [FLAG Thy-Mors](#) 311.761
kr. [Vanføre Fonden](#) 50.000 kr. [Gudrun & Palle Mørcks Mindefond](#) 70.000 kr., [VE-
LUX Fonden](#) 106.000 kr., [Nordea Fonden](#) 106.389 kr., [Thy-Mors Energi](#) 35.000 kr.,
Energistyrelsen 25.585 kr., [Landdistriktspuljen – projekter nær Landvindmøller](#) –
1.496.000 kr.

*Centralt på hovedgaden i Lild
Strand – tæt på landingsplad-
sen og forsamlingshuset
Hawboernes Hus – ligger den
tidligere købmandsbutik, som
nu er KreativitetsHuset.*

*KreativitetsHuset sikrer handi-
cappede niveaufri og problemfri
adgang til alle faciliteter i hele
stueplanet. Huset er renoveret
energi- og miljøvenligt.*



*Vi har Danmarks – måske
eneste – handicapvenlige
kunstnerbolig med plads til
tilbagetrækning og arbejdsro.*

*Vi har rammerne til din krea-
tivitet, udstilling og rekreative
aktiviteter, faciliteter til work-
shops +/- overnatning, værk-
steder til keramik, maler-
kunst, billedkunst ... og plads
til naturturister*

KreativitetsHuset er det kreative samlingspunkt for lokale kunstnere, beboere, fritidshusfolk samt naturturister. Husets aktiviteter tager udgangspunkt i naturen, det rekreative miljø og værdier, som kendetegner Lild Strand.

Kreative workshops danner rammen for læring i og med naturen også for områ-
dets børnehavebørn og skolebørn. Naturen er en vigtig hjælper, når det gælder
om at sænke stress, finde ro, balance, derfor er naturterapi også en del af Husets
koncept.

Vi tilbyder en handicapvenlig kunstnerbolig og workshop/udstillingslokale samt
værkstedsfaciliteter i den gamle hestestald og lagerrum indrettet til kreative akti-
viteter som keramik, malerkunst, fotokunst, grafik, tekstilkunst samt stenkunst.

Huset rummer 3 dobbeltværelser, 2 enkeltværelser. Der er fælles stue og køkken
og på 1. sal fælles bad/toilet og tekøkken. KreativitetsHusets værelser og faciliteter
kan lejes ifb. med andre aktiviteter i Lild Strand. Vandrer- og cykelturister kan
ligeledes benytte huset.



5.7 Hawboernes Hus Version 2.0

Tidshorizont for realisering: Omfattende renovering 2021-2024 (i proces)

Hvem: Hawboernes Forening, Lild Strand, CVR 36265159

Budget: 1.235.000 kr.

Kontaktperson: Bestyrelsen / Koordinator/fundraiser: Anne-Mette Kristensen

I februar 2021 blev der ned-sat en projektgruppe bestående af medlemmer af Hawboernes Forening, som på ulønnet basis bød ind med plantegning, tilstandsrapport, projektoplæg for etapeopdelt renovering og økonomiover-slag.

Renoveringsprojektet forventes afsluttet ultimo 2024.

Hawboernes Hus ejes af beboerforeningen Hawboernes Forening, Lild Strand. I generationer har huset været omdrejningspunkt for områdets fester, møder, udstillinger, markeder samt sociale og kulturelle arrangementer. Indtægterne stammer fra medlemskontingent og fra udlejning af huset til diverse arrangementer af social og kulturel karakter. Drift af huset, herunder opvarmning, er en altoverskyggende post i foreningens økonomi, og der er ikke råd til større renoveringer. Målet for Version 2.0 er at forbedre ventilation og indeklima, tilbygge 26 m² depot, renovere køkken/bryggers, udskifte hvidevarer, forny tag på tilbygning, opsætte solceller samt foretage indvendige forskønnelser renovering (vinduer, gulve, lofter, maling). Renovering sker i respekt for husets autenticitet, reducerede drifts- og vedligeholdelsesomkostninger, forbedret funktionalitet og øget bæredygtighed.

Fondsstøtte

Støtte fra Landdistrikternes UdviklingsFond LUF: 47.000 kr., og Klim Sparekasse, 10.000 kr.: nye vinduer i sidebygning, forbedret ventilation og øget dørhøjde.

Nordea-fonden dec. 2021: 514.360 kr.: Tilbygning med 26 m² depotrum, nyt tag på sidebygning, ovenlysvinduer, nye varmepumper og opsætning af solceller.

Nordea Fonden: 20.000 kr. til køb af møbler til lille sal

Velux Fonden Aktive Ældre: 15.000 til køb af materialer.

Vanførefonden: 36.000 kr. til handicapvenlig flugtvej.

Landdistriktpuljen sept. 2023: 548.000 kr. til renovering af køkken og facade.

Vanførefonden, sept. 2024: 30.000 kr. til renovering af handicaptoilet.

Hawboernes Hus på hoved-gaden i Lild Strand – opført af Lild Strandboere i 1948.

Den gennemgribende renove-ring for i alt 1.265.000 kr. forventes afsluttet inden udgan-gen af 2024.





5.8 Analogt og digitalt orienteringsløb i Lild Klitplantage

Tidshorison: efterår 2022-2024

Hvem: Birgitte Halle, Birte Sivebæk, Chris Krogh og Øjvind Brøgger (initiativgruppe af erfarne o-løbere, medlemmer af Aarhus1900 Orientering)

Budget: 75.000 kr. Søges finansieret via Naturstyrelsen Thy og fonde.

Målgruppe: fastboende og besøgende i Lild Strand

Dette indlæg er udarbejdet af Øjvind Brøgger i samarbejde med initiativgruppen o-løb.

Faste/digitale poster vil kunne tilbyde dig afvekslende og udfordrende ture rundt i Lild Klitplantages fantastiske natur til steder, hvor du måske aldrig har været før. Selvfølgelig med o-løbets behørigt respekt for natur, flora og fauna.

Tag af sted, når det passer dig – på et hvilket som helst tidspunkt af døgnet og året. Stolperne står altid til disposition.

Planlæg turen via hjemmesiden: kort/lang/på kryds og tværs – alt efter, hvor modig du har lyst til at være, og hvad dagsformen siger.

Kortene vil kunne tilgås fra Findveji.dk

Kort med forskellige ruter vil forventeligt også kunne købes i Lild Strand.

De seneste år har initiativgruppen udarbejdet et orienteringskort over Lild Klit og Plantage efter den internationale kortnorm ISOM 2017-2.

Det nye Findveji.dk-projekt beskrevet nedenfor er udarbejdet på frivillig, ulønnet basis i samarbejde med Hawboernes Forening og med forventet hjælp til etablering fra Naturstyrelsen Thy. Derfor er der kun budgetteret med materialeudgifter til foldere, trykning, stolper, skilte, udarbejdelse af fortællinger, lydfiler osv.

Pinseløb og orienteringsløb i Lild Strand

Siden 2008 har initiativgruppen i samarbejde med Hawboernes Forening arrangeret Pinseløb; en slags opgavetur, hvor store, små, unge og gamle, løbende og gående kan være med og få motion og hjernetræning. Tilmed er det SJOVT. At det skal være sjovt har været det gennemgående tema i vores udendørsaktiviteter.

Det nye orienteringskort over Lild Klit og Plantage blev anvendt i pinsen 2022, hvor de omkring 80 deltagere kom på et rigtigt orienteringsløb. Flere gav udtryk for, at det var udfordrende og spændende at skulle finde vej til steder, man ikke tidligere havde været: *“Det tør man, når man har et kort at gå efter.”*

Findveji.dk

En ide blev skabt og et ønske opstod således efter Pinseløbet 2022:

- At få gravet stolper ned forskellige steder i området, som kan findes via et kort.
- At kortet bliver koblet op på Dansk Orienteringsforbunds hjemmeside Findveji.dk, som årligt har ca. 90.000 unikke besøgende med mulighed for at downloade kort fra hele Danmark.

Det arbejder o-løbs Gruppen på at realisere i samarbejde med Naturstyrelsen Thy.

Pinseløb i Lild Strand

Start – undervejs – i mål: kaffe og præmieoverrækkelse

Pinseløbet 2022 og 2023 støttes af Nordeas Løbspulje



5.9 Trafiksikkerhed i Lild Strand-området

Tidshorizont: 2017-2024 +

Hvem: Hawboernes Forening

Thisted Kommune, Anlæg og Infrastruktur: Lasse Susgaard Filsø

Trafiksikkerheden i Lild Strand var udfordret for gående og cyklister. Juni 2022 udmøntedes drøftelser i forbedret trafiksikkerhed:

- **2-1 vej** (60 km uden for byzone) på Strandvejen fra Kystvejen til landingsplads
- Hastighedsdæmpende vejbumper ved byskiltet
- Tydeligere p-skiltning ved landingspladsen og p-forbud ved madpakkehuset
- Advarselsskilte i vejsving ved Strandvejen 19-20

Dialog om henvisningsskilt ved landevejen, flere vejbumper samt 40 km i byzone pågår.

JOB DONE

5.10 Vækstprojekt Kystsporet

I marts 2018 indsendte Udviklingsgruppen i Lild Strand hørings svar til Naturstyrelsen vedr. supplement til delstrækning af National cykelrute 1 mellem Lild Strand og Hjørdemål Klit. I den forbindelse fik Lild Strand tildelt Wayfinding på Vestkysten-byrumsinventar. Bænkene "Mødested" og "Stedmarkør" placeret i Lild Strand 2023.

5.10.1 Renovering af pladsen ved signalmasten

Foreningen Lild Strand Landingsplads renoverede sammen med en skare frivillige i sommeren 2023 hegnet om signalmastpladsen, hvor "Mødested" er placeret. I 2024 foretages yderligere renovering.

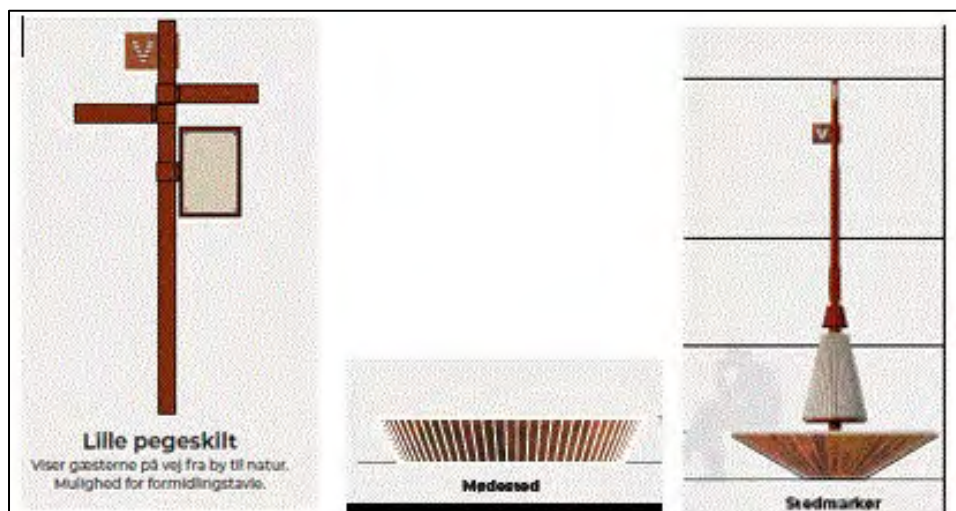
Renovering sker med støtte fra Velux Fonden Aktive Ældre, som har givet 40.000 kr. til materialer til projektet. Thisted Kommune opsætter pegeskilt i 2024.

5.10: Vækstprojekt Kystsporet

Bænk "Stedmarkør" ved Hawboernes Hus.

Bænk "Mødested" samt pegeskilt ved signalmasten ved landingspladsen.

Bænkene er en del af "Wayfinding på Vestkysten"-konceptet.



5.11 Minde- og refleksionsplads ved Lild Strand Kirke



Tidshorisont for realisering: 2025-2026

Hvem: Tømmerby Sogns Menighedsråd og sognepræst Julius Sebastian Bang Holst

Kontaktperson: Aase Nedergaard

Landskabsarkitekt: Anne Vium Skaarup, Skaarup Landskab (?)

Refleksionsrum vinder større og større indpas mange steder i Danmark. I sådanne rum tænkes mange tanker og føres mange indre samtaler om eksistentielle spørgsmål. Indendørs.

Rigtig mange besøger Lild Strand – eller vælger at bo i Lild Strand – fordi her er højt til himlen, stor natur, plads og ro til eftertanke.

Under Lild Strands høje himmel, med lyden af havet i baggrunden, vil et udendørs "refleksionsrum" supplere Lild Strand Kirke og den omgivende natur på smukkeste vis og være med til at komplettere fortællingen om Lild Strand om en stillekupé, hvor ro og refleksion har høj prioritet.

Som tidligere redningshus har Lild Strand Kirke sin helt egen identitet og historie. Det smukke, enkle kirkerum giver en oplevelse af intimitet, nærhed og autencitet. En refleksions-/mindeplads under åben himmel, lige ved kirke og klokketårn, og anlagt i samklang med den barske omgivende natur, vil tilføje området og denne helt særlige kirke en ekstra dimension.

Pilen peger på et område bag Lild Strand Kirke, øst for klokketårnet og tilbagetrukket fra den stille Strandkærvej.

På området vil der kunne etableres en smuk lille plads med siddemuligheder og rum for refleksion. Et rofyldt og værdigt sted for alle, der for en stund vil tænke over liv og død – og mindes dem, som ikke er mere...



6 Lild Strand i dag...

6.1 Landingsplads

Landingspladsen med kystsikring, signalmast, spil og spilhus som hjemsted for erhvervs- og fritidsfiskeri er Lild Strands omdrejningspunkt og et nutidigt udtryk for stedets dybt rodfæstede kystfiskerkultur. Landingspladsen blev gennemgribende renoveret i 2016 med millionstøtte fra A.P. Møller Fonden og Thisted Kommune. Madpakkehuset og dets udendørs terrasse er velbesøgt af beboere og turister. Claus Sørensens Fond, Esbjerg, bidrog i 2023 med 90.000 kr. til renovering af ophalerspillet på landingspladsen.

Landingspladsen i Lild Strand er både turistmål og arbejdsområde.

Anlæg af madpakkehus med udendørs terrasse i 2020 og anlæg af kystterrasser på landingspladsen 1. halvår 2022 har tilført de rekreative faciliteter, som pladsen hidtil har manglet.

Samtidig bevarer landingspladsens arbejdsområde sin hidtidige form, funktionalitet og autenticitet.



6.2 Lild Strand Bådelaug – levende UNESCO-kulturarv

Bådelauget har ca. 40 medlemmer, der kommer fra nær og fjern for at fiske på fritidsplan med kystbåden "Skarreklit".

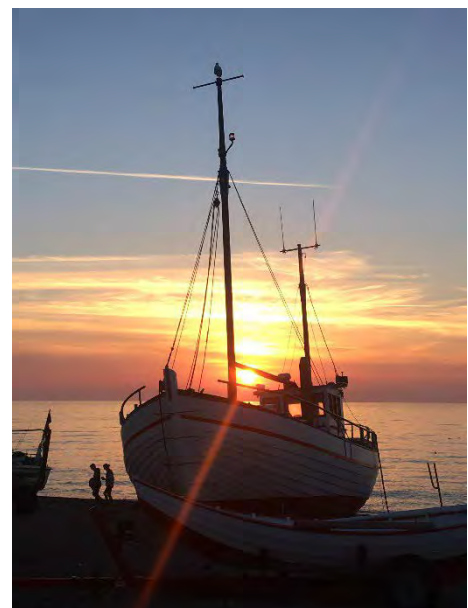


Bådelauget er tilknyttet Han Herred Havbåde, som er det eneste sted i Norden, hvor man fortsat bygger klinkbyggede både til erhvervsfiskeriet.

I december 2021 blev Den nordiske klinkbådstradition indskrevet på UNESCO's immaterielle kulturarvsliste. Det er bygningen af båden, sejladsen, brugen af den i bred forstand, vedligeholdelsen, alle de tilknyttede håndværk mm., der nu er anerkendt som kulturarv.

"Skarreklit" og Lild Strand Bådelaug's brug og drift af båden er dermed et led i videreførelse af en stolt kulturarv.

<https://www.havbaade.dk/>



6.3 Kirke, foreningsliv og samvær

- **Lild Strand Kirke** i Tømmerby sogn er en aktiv kirke, hvor der afholdes gudstjenester samt kulturelle arrangementer (musik/aftensang/foredrag).
- **Hawboernes Forening:** <https://hawboerne.dk/>: beboerforening med ca. 190 medlemmer, både fastboende og sommerhusejere. Foreningen ejer og driver **Hawboernes Hus**, som er ramme om beboermøder, udviklingsværksteder, årligt fiskebord, musik, fællesspisning, markeder, udstillinger, juletræsfest mm. Huset udlejes også til private arrangementer. Renovering: Se pkt. 5.7!
- **Lild Strand Fiske- og Spilhusforening:** erhvervsfiskere, Lild Strand Bådelaug Skarreklit og lokalområdets mange fritidsfiskere benytter faciliteterne på landingspladsen. Aktiv forening med stabilt medlemstal.
- **Foreningen Lild Strand Landingsplads:** udvikling af landingspladsen
- **Grundejerforeningen Svenstibakkevej:** www.svenstibakkevej.dk
- **Kreativitetshuset i Strandkanten, Lild Strand:** <https://kreativitetshuset.dk/>

6.4 Erhverv og infrastruktur

😊😊😊 Erhverv:

- Lild Strand Røgeri v. Ole Eriksen, Rørslettevej
- Bjarne Holmgaards fiskesalg ved landingspladsen
- Butik "Lille Viol" (kunsthåndværk/naturdecor) ved landingspladsen
- Arte Museum & Gallery, Krinkelkrogen
- Kreativitetshuset i Lild Strand, Strandvejen
- Sommerkiosk, "Hawhuset", ved landingspladsen juni-august

😊😊😊 Infrastruktur

"Friluftsbym"-status i Thisted Kommune
Hovedgade og sidegader med autentisk, overvejende velholdt bebyggelse
Kirke og forsamlingshus med toiletter
Autentisk, renoveret landingsplads med p-pladser, madpakkehus og toilet
Spilhus med adgang for besøgende
Kystfiskeri fra stranden, både, signalmast og "minimuseum"
Kystterrasser på begge sider af landingspladsen
Kystsikring vest for landingsplads, på landingsplads, øst for denne samt ved private matrikler mod øst
Legeplads, bold- og petanquebane på Svenstibakkevej
Hundeskov i plantagen nær Lild Strand
Mobilmast og fibernet
Dark sky-tilpasset gadebelysning, snerydning og renovation
Nyrenoverede vandledninger
Offentlig transport: FlexTur og PlusTur

😞😞😞 Infrastruktur

Manglende kystsikring af kommunale grunde på Sandnæshagevej, jf. Appendix 7.4
Mangelfuld vedligehold af kommunal p-plads på Sandnæshagevej, jf. Appendix 7.4
Ingen el-ladestander€
Ingen faciliteter for autocampere. Kommunal strategi efterlyses.



6.5 Lild Strand og EU: Smart Village – EU Smart Rural 27

Lild Strands vedvarende arbejde med at **identificere** og udvikle landsbyens potentialer har givet adgang til projektet "Smart Rural 27", som støttes af EU-kommissionen. EU's mål med projektet er at inspirere andre europæiske landsbyer til, hvordan man kan agere SMART ud fra de eksisterende forhold.

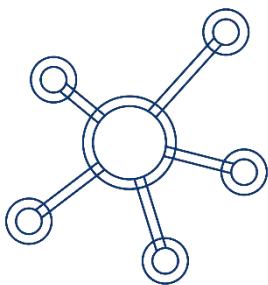
Især tre temaer er fundet interessante af teamet bag EU Smart Rural 27:

Det velfungerende **samarbejde mellem de fastboende og sommerhusejerne** i beboerforeningen Hawboernes Forening med Hawboernes Hus som samlingssted. Masterplan Lild Strand, der kontinuerligt vedligeholdes og opdateres, er et vigtigt redskab.

Lild Strand tager **udgangspunkt i stedbundne potentialer** og bruger roen, naturen og pladsen til refleksion som fordele og fokuspunkter. En forskningsartikel i ELSEVIER beskriver masterplanens promovning af den "stille turisme".

darksky-gruppe har gennemført international certificering som **Dark Sky Park Stenbjerg** og har dermed gjort det dybe lokale nattemørke til en attraktion. *"Endnu et eksempel på, hvordan en landsby har ageret SMART ud fra de givne forhold."*

<https://www.smartrural27.eu/village/lild-strand/>



6.6 Samarbejde i Kystbyernes Netværk

Samarbejde og samskabelse er nøgleordene for Kystbyernes Netværk, som plejer kultur- og interessefællesskabet mellem kystbyerne på Thisted Kommunes vestkyststrækning: Agger, Stenbjerg, Nr. Vorupør, Klitmøller, Hanstholm og Lild Strand i forhold til erfaringsudveksling, myndigheder, fonde mv.

Se <https://hawboerne.dk/kystbyernes-netvaerk>

Bestyrelsen for Kystbyernes Netværk december 2023:

Lone Mark, Agger

Bente Astrup og Ove Hegnhøj, Stenbjerg

Gitte Thøgersen og Søren Jensen, Vorupør

Karin Lynggaard, Klitmøller

Michal Sørensen, Hanstholm

Bjarne Sørensen og Anne-Mette Kristensen (koordinator), Lild Strand

7 APPENDIX 1-6

7.1 Appendix 1: Politisk opbakning til Masterplan Lild Strand

Til Udviklingsgruppen i Lild Strand



THISTED KOMMUNE

Ledelsessekretariatet

29. august 2019

SagsID.: 00.01.00-P20-1-18
Medarbejder: maal

Politisk opbakning til Masterplan for Lild Strand

Vi anerkender fuldt ud det store arbejde, der lokalt i Lild Strand er lagt i den flotte og gennearbejdede Masterplan, ligeså skal lyde stor ros for, at det er sket i samarbejdets ånd, hvor både fastboere og sommerhusejere har bidraget til udarbejdelse af planen. Det viser stort engagement omkring udviklingen af lokalområdet og en stolthed over det sted I har valgt at slå jer ned.


Masterplan for Lild Strand ligger i klar forlængelse af Thisted Kommunes Vision 2022, hvor temaer som "Et attraktivt sted at bo" og "Danmarks førende naturoplevelser" er beskrevet. Masterplanen understøtter fint disse temaer, hvor Lild Strands aktive civilsamfund er med til at skabe en attraktiv og sammenhængende kommune.

Lild Strand bliver italesat som en friluftsbym, hvilket er helt i tråd med Thisted Kommunes strategiplan Thy på Forkant. Naturen er en væsentlig del af livet i Thisted Kommunes friluftsbym, hvor det er muligt at dyrke sine fritidsinteresser i den omkringliggende natur. Lild Strand har fundet en samlende identitet for området som "Danmarks stillekupert", hvor man kan nyde roen og den smukke omkringliggende natur.

Thisted Kommune bakker op om værdigrundlaget for jeres Masterplan og den fortsatte udvikling af Lild Strand. Vi sætter stor pris på alle input fra borgere og borgergrupper fra alle områder af Thisted Kommune.

Med venlig hilsen


Ulla Vestergaard
Borgmester


Niels Jørgen Pedersen
Formand for Erhvervs-, Arbejdsmarkeds- og Kulturudvalget

7.2 Appendix 2: Lild Strand som case i Innocoast-projekt

[INVIO-konference](#) 16.12.20.
Prof. Jørgen Ole Bærenholdts
indlæg om Lild Strand og den
lille turisme findes i del 1
(Klima), minut 34-55.

"Lild Strand har været en case i forskningsprojektet "Innovation i dansk kyst-turisme" 2016-2019, finansieret af Danmarks Innovationsfond.

Projektets resultater viser at der er store og interessante udviklingsmuligheder indenfor turisme og fritid i Lild Strand. Det vil være til gavn for både beboere og turister.

Der er en ekstraordinær aktivitet og iværksættereri blandt beboere og sommerhusejere. Lild Strand kan blive et typeeksempel på hvordan der kan skabes harmonisk udvikling i små kystbyer i Danmark." (Professor Jon Sundbo, RUC, juni 2019.)

Udviklingsværksted i Hawboer-
nes Hus 2017.



Professorerne Jon Sundbo, Jørgen Ole Bærenholdt og Lars Fuglsang fra RUC har under InnoCoastprojektet 2016-2019 fulgt Lild Strandboernes koordinerede bestræbelser på samskabelse og udvikling i lokalområdet via udviklingsværksteder i Hawboernes Hus. Et af resultaterne af disse udviklingsværksteder er denne "Masterplan Lild Strand", som opdateres løbende i takt med udviklingen lokalt.

i 3. kvartal 2021 publicerede de en artikel om Lild Strand, "den "lille turisme" og Masterplan Lild Strand i det internationalt anerkendte videnskabelige tidsskrift Elsevier, Journal of Rural Studies 87 (2021) 169-180: "A coalition for "small tourism" in a marginal place: Configuring a geo-social position".

**Citat fra "Abstract" i
Elsevier-artikel:**

"The case study focuses on the coastal hamlet of Lild Strand, a marginal place in Northern Jutland, Denmark, whose permanent population and fisheries are in decline. Since 2017, a coalition of locals and second-home owners have mobilised for several parallel initiatives, including a series of development workshops and other events, a master plan for Lild Strand 2030, plans for the extension of a national park, new small-scale tourist designs, mass-media presence, and various lobbying for development. It is a case of citizen-driven tourism where a coalition of actors enthusiastic about the place seek slow and modest tourism activities, drawing on resources belonging to the area and its natural and cultural heritage. Key findings include how engagements emerged from familiarity with, detailed descriptions of, and plans for the local environment, and how the coalition managed to come about by uniting voluntary work across permanent and temporary residents as well as other actors committed to developing the location. Common to the commitments of this coalition is the relationship and engagement with the local environment as a common good. We suggest that the making of the coalition should be understood as a configuration of a geo-social position that is central in driving the mobilisation. This research illuminates general conditions and possibilities for the development of rural communities in peripheral regions. There is a need to collect knowledge on how different types of tourism can be used to help actors address local needs in such areas."



7.3 Appendix 3: Klimasikring af Svenstibakkevej

Tidshorisont: 2019 - 2023

Hvem: Grundejerforeningen Svenstibakkevej

Kontaktperson: bestyrelsen@svenstibakkevej.dk

Budget: Estimeret kr. 750.000-1.000.000.

Fritidshusområdet Svenstibakkevej i Lild Strand udgøres af 62 grunde, hvoraf de 57 er bebyggede. Siden husene blev opført i 1980'erne, har klimaet ændret sig, og grundvandsstanden er steget.

I meget våde perioder – fx den ekstremt våde vinter 2019-2020 – trues området af oversvømmelser, hvor store mængder overfladevand fra området vest for Bulbjerg strømmer til de private matrikler, hvor grundvandsstanden i forvejen er høj.

Svenstibakkevejområdet i Lild Strand ligger på klitheden tæt ved skov og strand.

Turister fra nær og fjern lejer huse på Svenstibakkevej, hvilket udvider kendskabet til Lild Strand som et stille og naturskønt område.



Bestyrelsen for Grundejerforeningen Svenstibakkevej arbejder aktivt og konstruktivt på at finde en effektiv løsning på vandproblemerne i samarbejde med lokale matrikelejere, Naturstyrelsen Thy og Thisted Kommune.

7.4 Appendix 4: Kommunal kystsikring og p-plads

“Opfattelsen af kystbeskyttelse som udelukkende en udgift og en beskyttelse mod naturen bør i stedet opfattes som en mulighed for at skabe ekstra værdi på lokalt plan.”
Citat: Nils Drønen, innovati-
onschef, DHI. Artikel på Altin-
get 2.2.2017: „Kystsikring
kan skabe ekstra værdi“

Tidshorisont for realisering: 2020-2025

Hvem: Thisted Kommune.

Private matrikelejerne har finansieret og foranstaltet kystsikring ud for egne matrikler på Sandnæshagevej i juli 2019.

Kommunal kystsikring/renovering af p-plads er ikke en del af Masterplanen, da det er et anliggende mellem Thisted Kommune og private matrikelejerne.

Beskrivelse:

Havet har i årevis ædt sig ind på ca. 150 m ubeskyttet, kommunalt ejet kyststrækning ved Sandnæshagevej i Lild Strand. Hawboernes Forening ønsker, at også de kommunale matrikler kystsikres og p-pladsen gøres tidssvarende og præsentabel, evt. med tillæg af attraktive opholdsmuligheder a la kystterrasserne.

Kystsikring af kommunale matrikler på Sandnæshagevej

Primært ønske er, at Thisted Kommune udfører den på sigt nødvendige fysiske sikring af de kommunalt ejede matrikler, gerne med delstrækning ud for kommunal p-plads udført tilsvarende kystterrasser på landingspladsen. Som minimum ønskes træpeadgang til stranden fra p-plads samt renovering af denne.

Overblik over kysterosion ved Sandnæshagevej 1999-2017. Grøn linje viser yderste klitrække i 1999. Blå linje viser yderste klitrække i 2009. Rød linje viser yderste klitrække i 2017.

Som det fremgår, er klitrækken rykket ca. 40 m tættere på bebygget område fra 1999 til 2017.

Siden anlæggelsen i 1982 har eksisterende kystsikring mod vest – uden sandfodring – effektivt beskyttet Lild Strand.



Privatfinansieret kystsikringsprojekt 2019 for private matrikler på Sandnæshagevej, Lild Strand. De kommunale grunde ligger ubeskyttet hen, hvilket skaber store udfordringer i forhold til en samlet løsning, både med hensyn til kysterosion og visuelt udtryk.



Til venstre: Den kommunale p-plads på Sandnæshagevej marts 2019.

Til højre: Eksempel på mulig udformning af kystsikring ved p-pladsen i Lild Strand (modelfoto/design: Skaarup Landskab).



7.5 Appendiks 8: Fondsmidler og kommunal støtte

10.617.235 kr.

Så mange kr. i fondsstøtte og kommunal støtte har de frivillige foreninger i Lild Strand søgt hjem i perioden 2016-september 2024. 11 % hos Thisted Kommune, og 89% hos fonde

Støtten er brugt til:

*Renovering af bygninger på landingspladsen
Naturgenopretning af indre Lild Strandkær
Madpakkehus
Kystterrasser
Tilgængelighedsprojekt, kystterrasser
Dark Sky Park Bulbjerg-certificering, måleapparatur og div udstyr til outdoor events
Kreativitetshuset i Strandkanten, renovering og værksteder
Pinseløb 2022 og 2023
Renovering af signalmastplads
Renovering af køkken, hvidevarer og facade Hawboernes hus 2023-2024
Nyt ophalerspil Bådelauget
Skarreklit*

*Hawboernes Hus:
Tilbygning, depot
Nyt tag sidebygning
Solceller på sidebygning
Tilgængelighedsprojekt
Nye hvidevarer, møbler
Renovering af handicaptoliet
Køkkenrenovering
Renovering af kloak og vand
Facaderenovering*

Se oversigt over Fonde side 6

Gennemførte projekter 2015-2024:

1. Renovering af landingspladsen 2015-2016
2. Madpakkehus på landingspladsen, juni 2020
3. Naturgenopretning af indre Lild Strandkær, sept. 2020
4. Bogudgivelse om Lild Strand, december 2020
5. Bådelav/Hanherred Havbåde, Unesco-kulturarv, 2021
6. Kystterrasser på landingspladsen, juni 2022
7. Trafiksanerering, juni 2022
8. Hawboernes Hus, renovering 2022-2024
9. Dark Sky Park Bulbjerg, internat. certificeret 2023
10. Kreativitetshuset, april 2023-2025
11. O-løbs kort og faste o-løbs poster, 2024
12. Mindeplads ved Lild Strand Kirke 2024-2026

Projekter for i alt 10.617.235 kr.

Thisted Kommune har bidraget med 1.205.000 kr., svarende til 11,35%

Lokale beboere og sommerhusejere har via fondsansøgninger bidraget med 9.412.235 kr., svarende til 88,65 %.

Dertil kommer flere tusinde frivillige arbejdstimer, som er ydet lokalt: fondsansøgninger, projektledelse, praktisk arbejde mm.